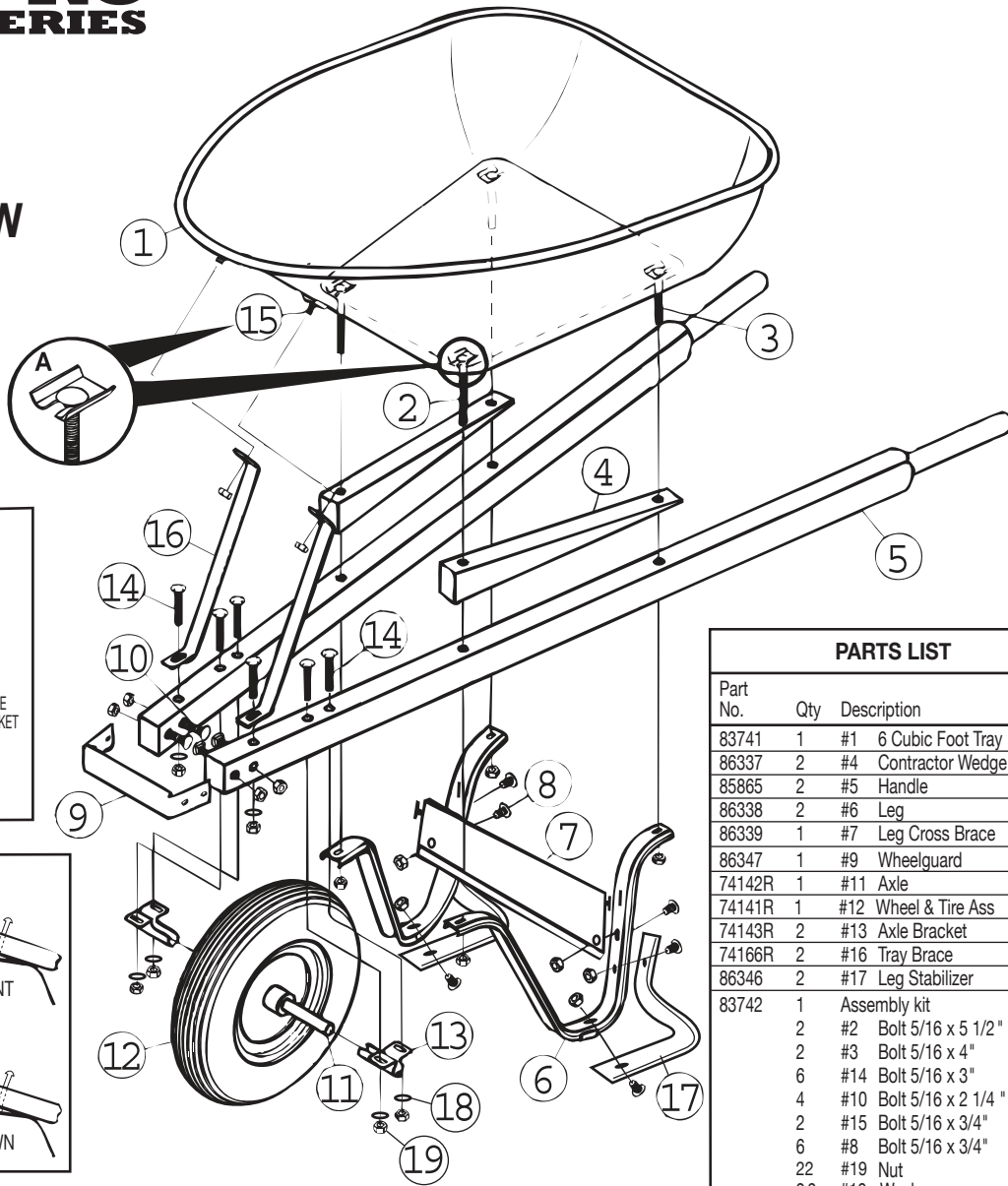




**PRO
SERIES**

6 Cu. Ft. INDUSTRIAL WHEELBARROW ASSEMBLY

Model:
TIFS600



PARTS LIST		
Part No.	Qty	Description
83741	1	#1 6 Cubic Foot Tray
86337	2	#4 Contractor Wedge
85865	2	#5 Handle
86338	2	#6 Leg
86339	1	#7 Leg Cross Brace
86347	1	#9 Wheelguard
74142R	1	#11 Axle
74141R	1	#12 Wheel & Tire Ass
74143R	2	#13 Axle Bracket
74166R	2	#16 Tray Brace
86346	2	#17 Leg Stabilizer
83742	1	Assembly kit
2	2	#2 Bolt 5/16 x 5 1/2"
2	2	#3 Bolt 5/16 x 4"
6	6	#14 Bolt 5/16 x 3"
4	4	#10 Bolt 5/16 x 2 1/4"
2	2	#15 Bolt 5/16 x 3/4"
6	6	#8 Bolt 5/16 x 3/4"
22	22	#19 Nut
22	22	#18 Washer

ASSEMBLY INSTRUCTIONS

- A. Be sure that all parts shown on the drawing are in the package.
- B. Assembly requires a few hand tools; screwdriver, box or open wrench to fit the nuts.
- C. Do NOT wrench tighten nuts until entire wheelbarrow has been assembled.
- D. Set the tray (1) upside down on a flat surface.
- E. Insert carriage bolts 5/16" x 5 1/2" (2) through each front tray clip (see illustration).
- F. Insert carriage bolts 5/16" x 4" (3) through each back tray clip (see illustration).
- G. Attach the leg cross brace (7) to the legs by first inserting the tongues and then, by tightening the slotted truss head bolts 5/16" x 3/4", nuts and washer (8,19,18).
- H. Place the wedges (4), handles (5) and legs (6), and a washer (18) onto each carriage bolt and hand tighten the nuts (19) (place handles as illustration C).
- I. Attach the wheel guard (9) to the exterior side of the handles using four carriage bolts 5/16" x 2 1/4" (10) and nuts (19).
- J. Slide the axle (11) inside the wheel (12). Place axle brackets (13) at both ends. Place them less than 1/16" of wheel hub and attach them onto the handles with both carriage bolts 5/16" x 3" (14) into both holes that are nearest to the tray, and insert the washer and nuts (19,18) (see illustration B).
- K. Insert the carriage bolts 5/16" x 3/4" (15) through each top tray clip (see picture A). Attach the tray braces (16) to the front of the tray with nuts and washers that are nearest to the tray, and insert the washers and nuts (18,19).
- L. Attach the leg stabilizers (17) using four slotted truss head bolts 5/16" X 3/4" (8), and insert the washers and nuts (18,19).
- M. Tighten all nuts SECURELY with wrench.



375, chemin Saint-François Ouest
Saint-François (Québec) Canada
GOR 3A0

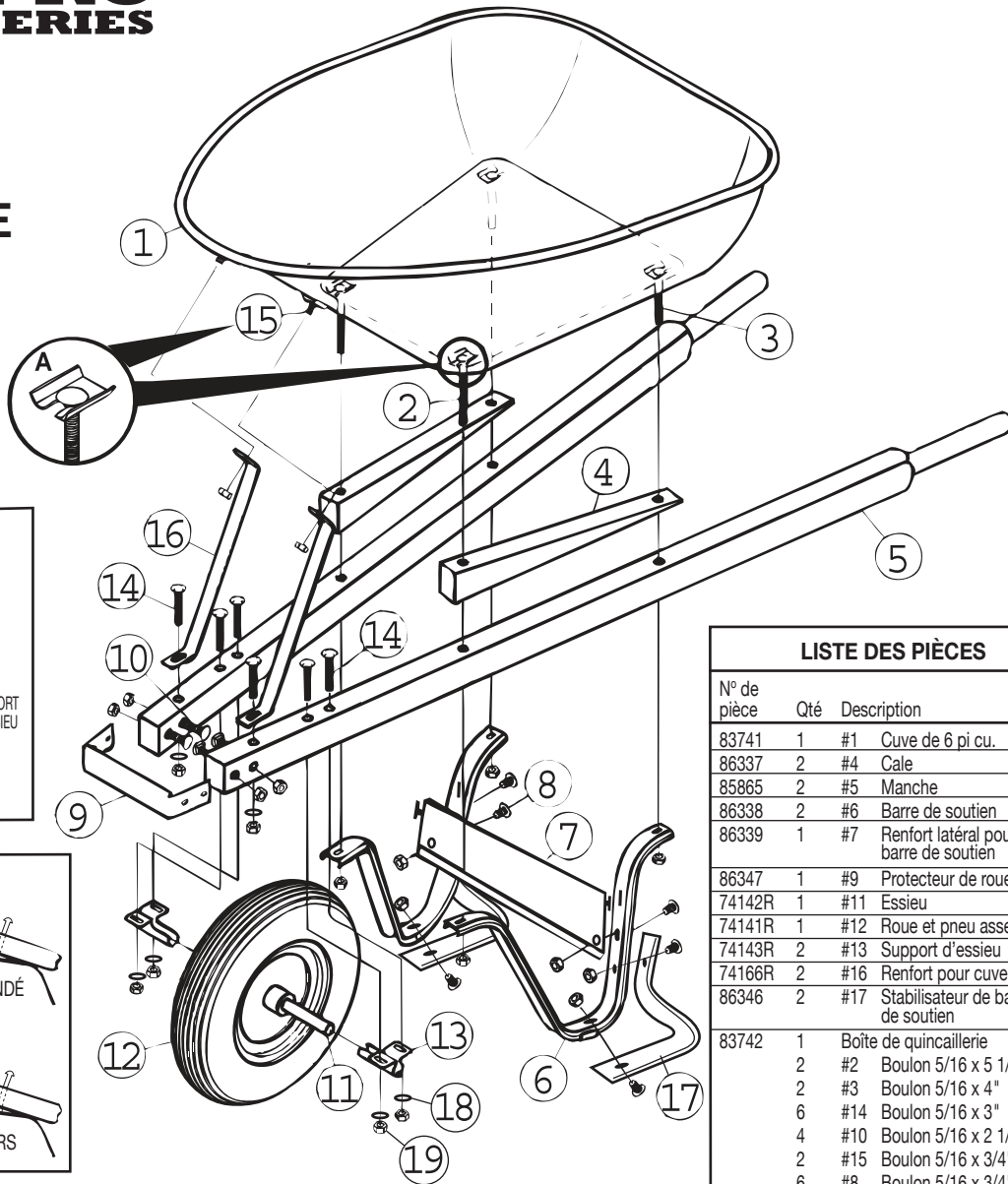
WATT LINE
1-800-463-7040



**PRO
SERIES**

6 pi cu. PLAN D'ASSEMBLAGE BROUETTE INDUSTRIELLE

Modèle:
TIFS600



ÉCHELLE PERMETTANT DE VÉRIFIER LA LONGUEUR
DES BOULONS (EN POUCES)

LISTE DES PIÈCES

N° de pièce	Qté	Description
83741	1	#1 Cuve de 6 pi cu.
86337	2	#4 Cale
85865	2	#5 Manche
86338	2	#6 Barre de soutien
86339	1	#7 Renfort latéral pour barre de soutien
86347	1	#9 Protecteur de roue
74142R	1	#11 Essieu
74141R	1	Roue et pneu assemblés
74143R	2	#13 Support d'essieu
74166R	2	#16 Renfort pour cuve
86346	2	#17 Stabilisateur de barre de soutien
83742	1	Boîte de quincaillerie
	2	#2 Boulon 5/16" x 5 1/2"
	2	#3 Boulon 5/16" x 4"
	6	#14 Boulon 5/16" x 3"
	4	#10 Boulon 5/16" x 2 1/4"
	2	#15 Boulon 5/16" x 3/4"
	6	#8 Boulon 5/16" x 3/4"
	22	#19 Écrou
	22	#18 Rondelle

INSTRUCTIONS D'ASSEMBLAGE

- Vérifier que vous avez en main toutes les pièces présentées ci-contre.
- L'assemblage requiert quelques outils à main : tournevis et clé à extrémités ouverte et fermée, adaptée à la dimension des têtes de boulons.
- Ne pas serrer les têtes de boulons avant que la brouette ne soit entièrement montée.
- Placer la cuve (1) à l'envers sur une surface plane.
- Insérer les boulons de carrosserie 5/16" x 5 1/2" (2) dans chacune des agrafes situées au devant de la cuve (voir schéma).
- Insérer les boulons de carrosserie 5/16" x 4" (3) dans chacune des agrafes situées à l'arrière de la cuve (voir schéma).
- Attacher le renfort (7) aux barres de soutien en insérant d'abord les plaques, ensuite, en serrant la tête des boulons 5/16" x 3/4" (8) les écrous et les rondelles (18,19).
- Placer les cales (4), manches (5) et barres de soutien (6) sainsi que les rondelles (19) sur chaque boulon et serrer les écrous (18) (placer les manches tel qu'indiqué sur l'illustration C).
- Attacher le protecteur avant (9) sur la face extérieure des manches, en utilisant quatre boulons de carrosserie 5/16" x 2 1/4" (10), les écrous et les rondelles (18 19).
- Glisser l'essieu (11) à l'intérieur de la roue (12). Placer les supports d'essieu (13) à chacune des extrémités. Les placer à moins de 1/16" du centre de la roue et les fixer sur les manches avec des boulons de carrosserie 5/16" x 3" (14) dans chacun des trous situés près de la cuve. Insérer ensuite les rondelles et les écrous (voir illustration B).
- Insérer les boulons de carrosserie 5/16" x 3/4" (15) dans chacune des agrafes du dessus de la cuve (voir illustration A). Fixer les supports de cuve (16) au devant de cette dernière avec des écrous et des rondelles, sur les manches avec des boulons de carrosserie 5/16" x 3/4" (14), des écrous et des rondelles (18,19).
- Fixer les stabilisateurs de barres de soutien (17) en utilisant quatre boulons 5/16" x 3/4" (8) et insérer les rondelles ainsi que les écrous (18,19).
- En utilisant une clé, resserrer toutes les têtes de boulons fermement pour une installation sécuritaire.



375, chemin Saint-François Ouest
Saint-François (Québec) Canada
GOR 3A0

LIGNE SANS FRAIS
1-800-463-7040