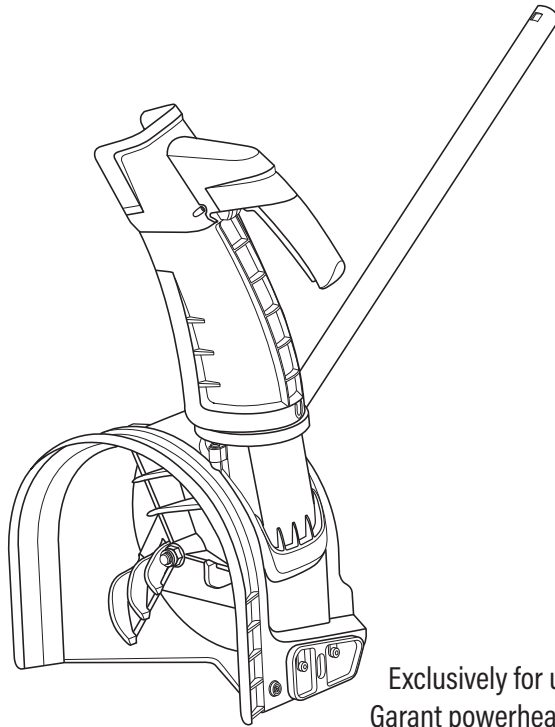


Garant
MC
TM

62V Cordless Snow Shovel Attachment

Operator's Manual

86042



Exclusively for use with
Garant powerhead 85837



WARNING: To reduce the risk of injury, the user must read and understand the operator's manual before using this product. Save these instructions for future reference.

Toll Free Helpline: 1 800 463-7040

Contents


| | |
|--|-----------|
| Section 1 General Safety Rules | 4 |
| Section 2 Parts Diagram | 11 |
| Section 3 Technical Details | 12 |
| Section 4 Unpacking | 13 |
| Section 5 Assembly | 14 |
| Section 6 Operation | 19 |
| Section 7 Maintenance and Cleaning | 27 |
| Section 8 Troubleshooting | 32 |
| Section 9 Limited Warranty Coverage | 34 |
| Section 10 Product Registration | 36 |






1. General Safety Rules

PLEASE READ ALL INSTRUCTIONS BEFORE OPERATING YOUR MACHINE. The safety instructions in this manual are designed to protect your safety and guide your use of the Garant cordless powerhead. Failure to read and understand the following information may create an unsafe workspace which could constitute a risk of electric shock, explosions, heavy flying objects, fire, or chemical reactions and could cause injuries.

1.1 Symbols Marked on the Product

Indicates caution or warning may be used in conjunction with other information.

| | |
|---|--|
|  | WARNING! SAFETY ALERT SYMBOL: Indicates caution or warning may be used in conjunction with other information. |
|  | Read the operator's manual. |
|  | Wear eye protection. |
|  | Wear ear protection. |
|  | Do not expose to rain. |
|  | To reduce the risk of injury to your hands, please wear gloves! |
|  | Wear non-slip safety footwear when using the product. |

| | |
|--|--|
|   | <p>WARNING-Beware of thrown objects. Keep bystanders away.</p> |
|  | <p>Never put your hand in the chute. Contact with rotating parts can amputate fingers and hands.</p> |
|  | <p>DANGER: Avoid injury from rotating impeller - keep hands, feet and clothing away. Failure to do so will result in serious injury or death.</p> |
|  | <p>Keep hands and feet away.</p> |



WARNING: Failure to obey safety warnings can result in serious injury to yourself or others. Always follow safety precautions to reduce the risk of fire, electric shock, and personal injury. Save this owner's manual and review it frequently to continue safe operation and instruction to others who may use this tool.



WARNING: This machine produces an electromagnetic field during operation. This field may under some circumstances interfere with active or passive medical implants. To reduce the risk of serious or fatal injury, we recommend persons with medical implants consult their physician and the medical implant manufacturer before operating this machine.



WARNING: The operation of any tool can result in foreign objects being thrown into your eyes, which can result in your eyes being severely damaged. Before beginning power tool operation, always wear safety goggles or safety glasses with side shields and a full-face shield when needed. We recommend a wide vision safety mask for use over eyeglasses or standard safety glasses with a side shield.

1.2 Safety Rules

PLEASE READ ALL INSTRUCTIONS BEFORE OPERATING YOUR MACHINE. Failure to follow instructions can result in serious personal injury. Spend a few moments to familiarize yourself with your snow blower before each use.

This snow blower is capable of amputating hands and feet and throwing objects. Failure to observe the following safety instructions could result in serious injury.

1.2.1 For All Snow Blower

- **Do not use on graveled surface unless the snow blower is adjusted for such a surface in accordance with the operator's manual.**
- **Keep children away.** All visitors should be kept at a safe distance from the work area.
- **Dress Properly.** Do not wear loose clothing or jewelry. They can be caught in moving parts.
- **Wear boots when operating the snow blower.**
- **Operation of the snow blower in the hand-held position is unsafe, except in accordance with the special instructions for such use provided in the operator's manual.**
- **Keep hands away from moving parts.**
- **Keep guards in place and in working order.**
- **Don't force the snow blower.** It will perform better and safer at the rate for which it was designed.
- **Don't overreach.** Keep proper footing and balance at all times.
- **If the snow blower strikes a foreign object follow these steps:**
 1. Stop the snow blower. Release the switch.
 2. Remove the battery pack(s).
 3. Inspect for damage.
 4. Repair any damage before restarting and operating the snow blower.
- **Store idle snow blower indoors.** When not in use, the snow blower should be stored indoors in a dry, locked-up place - out of reach of children.
- **Maintain snow blower with care.** Follow instructions for lubricating and changing accessories.

1.2.2 Training

- **Read the operating and service instruction manual carefully.** Be thoroughly familiar with the controls and the proper use of the equipment. Know how to stop the unit and disengage the controls quickly.

- **Never allow children to operate the equipment.** Never allow adults to operate the equipment without proper instruction. Local regulations can restrict the age of the operator.
- **Keep the area of operation clear of all persons, particularly small children, and pets.**
- **Exercise caution to avoid slipping or falling, especially when operating in reverse.**
- **Keep in mind that the operator or user is responsible for accidents or hazards occurring to himself, other people or their property.**

1.2.3 Preparation

- **Thoroughly inspect the area where the equipment is to be used and remove all doormats, sleds, boards, wires, and other foreign objects.**
- **Disengage all clutches and shift into neutral before starting the motor.**
- **Do not operate the equipment without wearing adequate winter garments.** Avoid loose fitting clothing that can get caught in moving parts. Wear footwear which will improve footing on slippery surfaces.
- **Use extension cords and receptacles as specified by the manufacturer for all units with electric drive motors or electric starting motors.**
- **Adjust the impeller housing height to clear gravel or crushed rock surface.**
- **Never attempt to make any adjustments while the motor is running (except where specifically recommended by the manufacturer).**
- **Let motor and machine adjust to outdoor temperatures before starting to clear snow.**
- **The operation of any powered machine can result in foreign objects being thrown into the eyes.** Always wear safety glasses or eye shields during operation or while performing an adjustment or repair.
- **Always wear safety glasses or eye shields during operation or while performing an adjustment or repair to protect eyes from foreign objects that may be thrown from the machine.**

1.2.4 Operation

- **Do not put hands or feet near or under rotating parts.** Keep clear of the discharge opening at all times.
- **Exercise extreme caution when operation on or crossing gravel drives, walks, or roads, stay alert for hidden hazards or traffic.**
- **After striking a foreign object, stop the motor, remove the battery, thoroughly inspect the snow blower for any damage, and repair the damage before restarting and operating the snow blower.**

- **If the unit should start to vibrate abnormally.** Stop the motor and check immediately for the cause. Vibration is generally a warning of trouble.
- **Stop the motor whenever you leave the operating position, before unclogging the impeller housing or discharge guide, and when making any repairs, adjustments, or inspections.**
- **When cleaning, repairing, or inspecting, make certain the impeller and all moving parts have stopped.** Remove the battery to prevent accidental starting.
- **Do not clear snow across the face of slopes.** Exercise extreme caution when changing direction on slopes. Do not attempt to clear steep slopes. Always be sure of your footing on slopes.
- **Never operate the snow blower with defective guards or without proper guards, plates or other safety protective devices in place.**
- **Never direct the discharge toward people or areas where property damage can occur.** Never operate the snow blower near glass enclosures, automobiles, window wells, offs, etc. without proper adjustment of the snow discharge angle.. Keep children and pets away.
- **Do not overload the machine capacity by attempting to clear snow at too fast a rate.**
- **Never operate the machine at high transport speeds on slippery surfaces.** Use care when reversing or pulling the machine towards you.
- **Never direct discharge at bystanders or allow anyone in front of the unit.**
- **Disengage power to the impeller when snow blower is transported or not in use.**
- **Use only attachments and accessories approved by the manufacturer of snow blower(such as wheel weights, counterweights, cabs, etc.).**
- **Never operate the snow blower without good visibility or light.** Always be sure of your footing, and keep a firm hold on the handles. Walk; never run.
- **Take all possible precautions when leaving the machine unattended.** Remove the battery and stop the motor.
- **Keep all nuts, bolts and screws tight to be sure the equipment is in safe working condition.**
- **Replace worn or damaged parts for safety.** Use only genuine replacement parts and accessories.
- **Do not touch the impeller before battery packs are removed and the impeller have come to a complete stop.**

- **Remove the battery packs in the following cases:**
 - Whenever leaving the machine unattended.
 - Before clearing a blockage.
 - Before checking, cleaning or working on the machine.
 - After striking a foreign object. Inspect the machine for damage and make repairs before restarting and operating the machine.
 - Whenever the machine starts vibrating abnormally. Immediately inspect the snow blower for any damage, and replace or repair any damaged parts before restarting and operating the snow blower, and check for and tighten any loose parts.
- **This appliance cannot be used by children.** Children shall not play with the appliance. Cleaning and user maintenance shall not be made by children.
- **This appliance can be used only used by skilled person that has read and understand the instruction manual.**
- **Be careful during adjustment of the machine to prevent entrapment of the fingers between moving impeller and fixed parts of the machine.**
- **Never pick up or carry an appliance while the motor is running.**
- **Start or operate the machine with caution according to the instructions.**
- **Do not start the motor if you are standing in front of the discharge chute.** Keep away from the discharge opening.
- **Do not tilt the machine when switching on the motor, except if the machine has to be tilted for starting.** In this case, do not tilt it more than absolutely necessary and lift only the part which is away from the operator.

1.2.5 Clearing A Clogging Discharge Chute

- **Hand contact with the rotating impeller assembly inside the discharge chute is the most common cause of injury associated with snow blowers.** Never use your hand to clean out the discharge chute.
- **To clear the chute:**
 1. SHUT THE MOTOR OFF! Remove the battery.
 2. Wait 10 seconds to be sure the impeller assembly blades have stopping rotating.
 3. Always use a clean-out tool, not your hands.

1.2.6 Maintenance and Storage

- **After use and before storage, remove the battery packs from the machine and check for damage.**
- **Check shear bolts, motor mounted bolts, etc, at frequent intervals for proper tightness to sure the equipment is in safe working condition.**

- Always refer to owner's guide instructions for important details if the snow blower is to be stored for an extended period.
- Maintain or replace safety and instructions labels, as necessary.
- Run the machine a few minutes after throwing snow to prevent freeze-up of the impeller.
- Allow the motor to cool before storing in any enclosure.
- When servicing the impeller be aware that, even though the machine is switched off, the impeller can still be moved.
- Be careful during adjustment of the machine to prevent entrapment of the fingers between moving impeller and fixed parts of the machine.



WARNING: The intended use is described in this manual. The use of any accessory, attachment or performance of any operation with this appliance other than those green recommended in this instruction manual can present a risk of personal injury and/or damage to property. The operator or user is responsible for all accidents and/or hazards occurring to other people or their property.



WARNING: This product may contain lead, phthalate or other chemicals known to the State of California to cause cancer, birth defects and other reproductive harm. Please wash your hands after use.



WARNING: The snow shovel attachment 86042 should only be used with 62V Garant powerhead 85837.

SAVE THESE INSTRUCTIONS

2. Parts Diagram

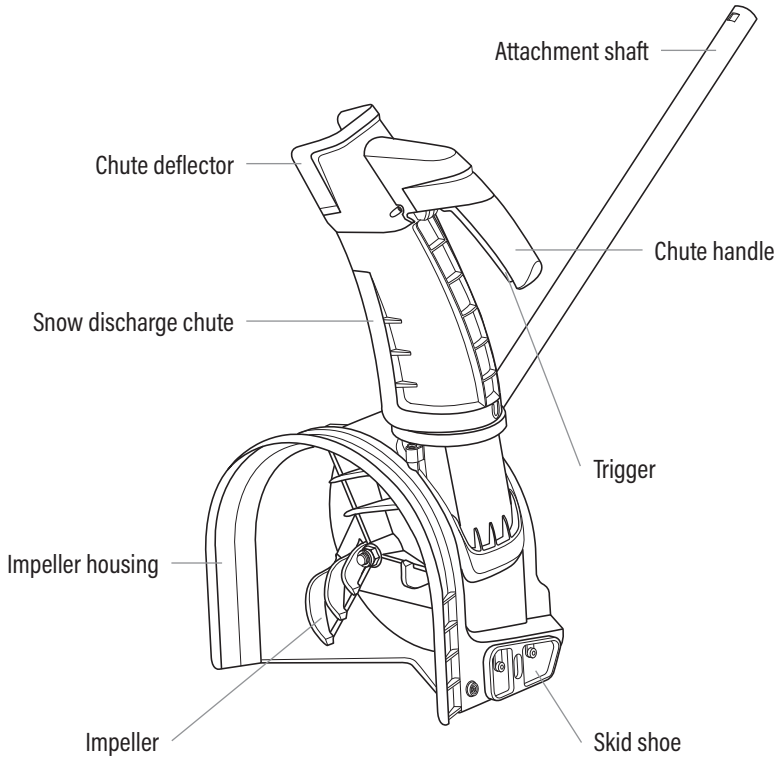


Fig. 1

3. Technical Details

| Cordless Snow Shovel Attachment | |
|---|--|
| Product number | 86042 |
| Rated voltage | 62V d.c Max |
| Impeller speed | 1100 rpm (ECON) 900-1500 rpm (SPORT) |
| Snow discharge angle range | 180° |
| Cutting width | 12" |
| Working height | 11" |
| Net weight | 79 lbs (3.6 kg) |
| Impeller diameter | 10" |
| Throwing distance | 9m |
| Allowable operating & storage temperature | -31°F ~104°F (-35°C~40°C) |

4. Unpacking



WARNING: Do not attempt to assemble or use this product without all of the necessary parts. If any parts are missing, please contact our helpline at 1 800 463-7040 and await the arrival of the missing parts. Use of this product with damaged or missing parts could result in serious personal injury.



WARNING: Before assembly, make sure that the tool is switched off and the battery is removed.



WARNING: Do not attempt to modify this product or create accessories not recommended for use with this edger.

Packing List

- Garant Cordless Snow Shovel Attachment
- Hex Wrench
- Snow Discharge Chute
- Hood
- Operator's Manual
- Attachment Shaft

Follow these unpacking instructions to begin operating your Garant Cordless attachment.

1. Carefully remove the tool and all accessories from the carton.
2. Inspect the tool carefully to make sure that nothing was damaged during transportation.
3. Once you have confirmed that the tool is complete and working, dispose of all packing materials using responsible recycling and disposal practices.
4. If any parts are damaged or missing, please contact our helpline or return the product to the place of purchase.

5. Assembly

To simplify your assembly experience, we've included a QR code that directs you to:

The product sheet: Explore the full specifications and features of your product.

An assembly video: Follow step-by-step visual instructions to assemble your product quickly and efficiently.

Simply scan the QR code below with your mobile device or tablet to access these helpful resources.



WARNING: Read and understand the Operator's Manual carefully and follow all warnings and instructions. Failure to follow all instructions could result in electric shock, fire and/or serious personal injury.



WARNING: Always be sure that the tool is switched off and the battery pack is removed before carrying out any work on the tool. Failure to switch off and remove the battery pack may result in serious personal injury from accidental start-up.



WARNING: Never start the tool unless it is completely assembled. Operation of the tool in a partially assembled state may result in serious personal injury from accidental start-up.



WARNING: There is a danger of explosion if the battery is incorrectly replaced. Replace only with the same or equivalent type.

5.1 Mounting the Hood



WARNING: Never use the tool unless the hood is properly fitted.

1. Position the snow shovel attachment so the snow inlet faces forward or upward.
2. Keep in line with the hood and the groove on the bottom of the attachment. (Fig. 2A)
3. Insert the hood into the groove and lock it using the five screws. (Fig. 2B)

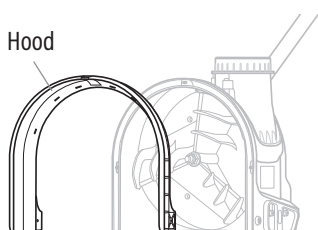


Fig. 2A

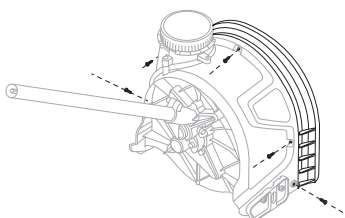


Fig. 2B

5.2 Attaching the Snow Discharge Chute

1. Locate and align the positioning tab on the discharge chute with the mounting hole on the chute base. (Fig. 3A)
2. Place the discharge chute over the chute base and lock in place.
3. Rotate the chute to give access to the bolt installation. (Fig. 3B)
4. Install and tighten the bolt. (Fig. 3B)

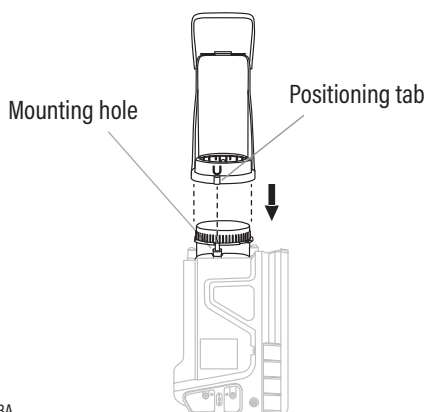


Fig. 3A

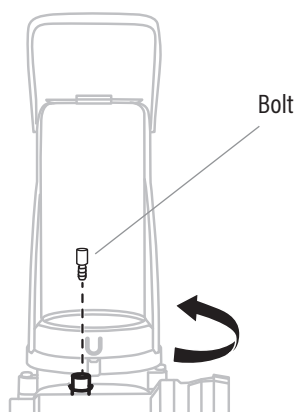


Fig. 3B

5.3 Detaching the Snow Discharge Chute

1. Unscrew and remove the bolt. (Fig. 3B)
2. Rotate the chute until the positioning tab aligns with the mounting hole. (Fig. 3A)
NOTE: The discharge chute can be removed only when the positioning tab is in line with the mounting hole.
3. Pull out the discharge chute to remove it.

5.4 Connect the Attachment Shaft to the Attachment

1. Remove the tube protection cap before installation. Remove the two bolts.
2. Align the round hole on the attachment shaft with the side coupling hole on the snow shovel attachment. (Fig. 4)
3. Push the attachment shaft into the attachment and secure it with the two bolts. The bottom bolt must go into the round hole. The tube must not be squeezed and deformed by the bolt.

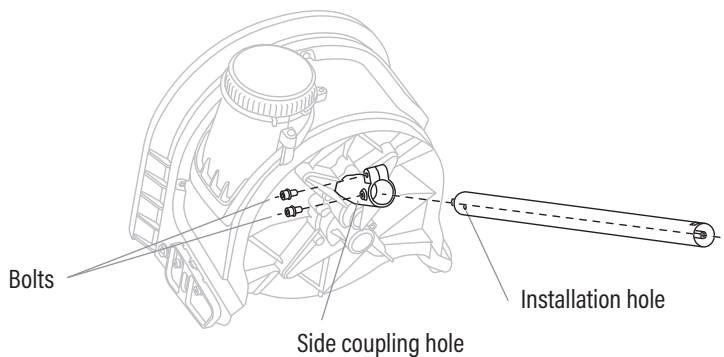


Fig. 4

5.5 Connect the Attachment to the Powerhead



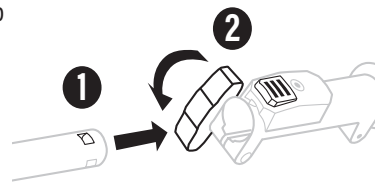
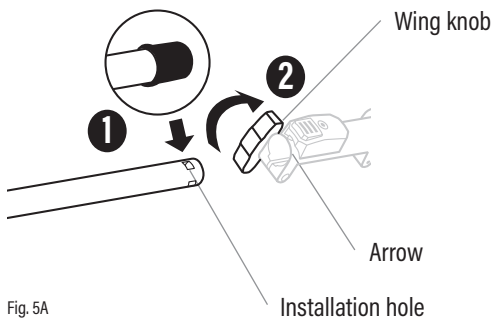
WARNING: Never attach or adjust any attachment while the powerhead is running or with the battery installed. Failure to stop the motor and remove the battery may cause serious personal injury.

NOTE: This attachment is designed for use only with Garant Powerhead 85837.

1. Remove the tube protection cap before installation. (Fig. 5A, 1)
2. Loosen the wing knob. (Fig. 5A, 2)
3. Align the installation hole on the attachment shaft with the arrow on the powerhead shaft and push the attachment shaft into the powerhead shaft until you hear a “click” sound, which means that the attachment shaft is mounted into place. (Fig. 5B, 1)
4. Try to rotate or pull the shaft to ensure the installation is secure, if not secured try to reassemble it from step 3.
5. Tighten the wing knob firmly. (Fig. 5B, 2)



WARNING: Be certain that the wing knob is fully tightened before operating the equipment; check it periodically for tightness during use to avoid serious personal injury.



5.6 Remove the Attachment from the Powerhead



WARNING: Never attach or adjust any attachment while the powerhead is running or with the battery installed. Failure to stop the motor and remove the battery may cause serious personal injury.

1. Stop the motor and remove the battery pack.
2. Loosen the wing knob to release the shaft. (Fig. 6A)
3. Press the shaft release button (Fig. 6B, 1) and then, pull the attachment shaft (Fig. 6B, 2) out from the powerhead shaft to remove it.

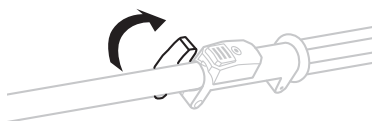


Fig. 6A

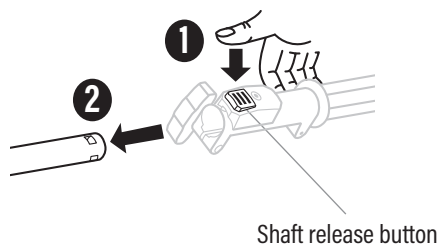


Fig. 6B

6. Operation



WARNING: Always exercise caution when using your snow shovel attachment, employing strict safety measures no matter your level of experience or expertise.



WARNING: Always wear safety goggles or safety glasses with side shields during power tool operation. Failure to do so could result in objects being thrown into your eyes and other possible serious injuries.



WARNING: Only use the attachments recommended by the manufacturer. The use of attachments or accessories not recommended can result in serious personal injury.



WARNING: Inspect the entire product for damaged, missing, or loose parts before each use. Tighten all fasteners and do not operate this product until all missing or damaged parts are replaced.

6.1 Intended Use

NOTE: Do not force the power tool. Use the correct power tool for your application. The correct power tool will do the job better and more safely at the rate for which it was designed.

This equipment may only be used to accomplish the tasks, snow removal, for which it is designed. Any other use is deemed to be misuse, in which case the operator, not the manufacturer, will be liable for any damage or injuries caused as a result.

6.2 Adjusting the Skid Shoes



CAUTION: Do not make any adjustment to the tool without first stopping the motor and removing the battery pack.



WARNING: Use extreme caution when operating on or near gravel. Adjust skid shoes to clear gravel or crushed rock surface to avoid picking up and throwing objects which could cause serious injury or property damage.

1. Adjusting the skid shoes allows the tool to travel over multiple types of terrain.
 - In practice, when working on flat surfaces, it is common to keep the skid shoes in "1" position with the impeller housing close to the ground. (Fig. 7A)
 - To avoid wear and tear when on uneven surfaces, the operator needs to increase the distance from the impeller housing to the ground by moving the skid shoes downward to "2" or "3" position. (Fig. 7B)

IMPORTANT: If operating this unit on a gravel surface, keep the skid shoes in "3" position to allow maximum clearance between the ground and impeller housing.

2. The steps to adjust the height of the skid shoes are as follows:
 - Remove or loosen the bolts until you are able to move skid up and down freely.
 - Move the shoes upward or downward to adjust the height. left and right skid must be adjusted at same position.
 - Tighten the bolts and nuts.

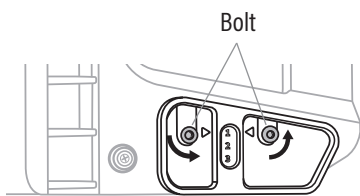


Fig. 7A

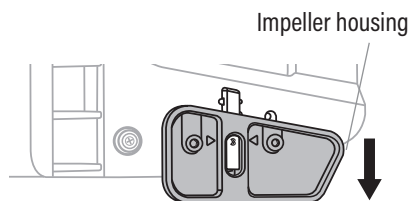


Fig. 7B



CAUTION: Always adjust the shoes so that gravel and stones are not fed into the tool. There is a risk of injury if these are thrown out at high speed.



CAUTION: Ensure the shoes are adjusted to the same height on both sides.

6.3 Operating the Tool



WARNING: Never point the snow shovel attachment in the direction of people or pets. Thrown snow or other objects can cause serious personal injury.



WARNING: Do not allow familiarity with this product to make you careless. Remember that a careless fraction of a second is sufficient to inflict serious injury. Always make sure the chute discharge snow in a suitable location. Avoid throwing snow on windows or fragile objects or surfaces.



WARNING: Do not use the tool on ice, which can cause the operator to slip and fall, resulting in possible serious personal injury.



WARNING: Never operate in snow that contains ice chunks bigger than an inch (2.5 cm) in diameter.

6.3.1 Starting/Stopping the Powerhead

See the **“TO START/STOP THE POWERHEAD”** section of **“POWERHEAD”** in the operator’s manual of the powerhead.

6.3.2 Adjusting the Speed

1. The speed of the motor on your Garant Cordless Powerhead can be adjusted by the speed adjustment switch.
2. Push the speed adjusting switch to "SPORT" for step-less speed regulation from 5000-8000RPM. And to "ECO" for fixing the speed of 6000RPM. (Fig. 8)
3. Adjust the speed to suit the task. Do not overwork your machine.

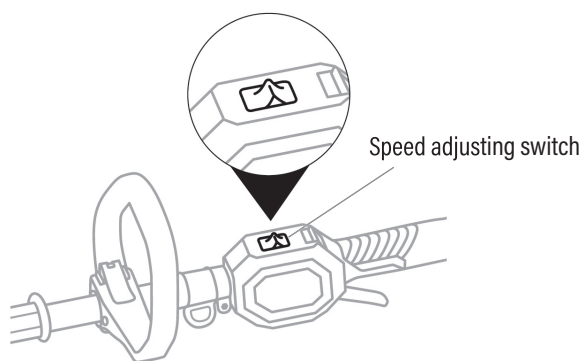


Fig. 8

ECO Mode: Perfect for heavy or compacted snow, ECO Mode adjusts the speed to 1100 RPM, ensuring optimal power and motor efficiency.

SPORT Mode: Designed for powdery snow, SPORT Mode maximizes the speed to 1475 RPM, throwing snow as far as possible.

6.3.3 Changing the Discharge Direction and Height



WARNING: Never direct discharged snow towards bystanders as it may cause serious personal injury.



WARNING: Keep all snow discharge pointed away from all electrical devices to reduce the risk of electrocution or electric shock.

1. Grasp the chute handle.
2. Rotate the handle to the left or right to change the snow discharge direction. (Fig.9A)
3. Squeeze the trigger and move the deflector upward or downward to a suitable height. The tool offers different angles from 0°~60°. Release the trigger to lock the chute deflector in place. (Fig. 9B)

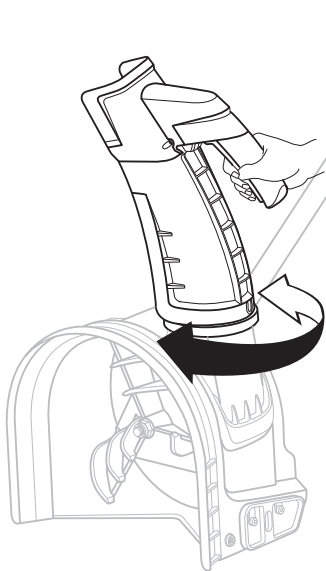


Fig. 9A

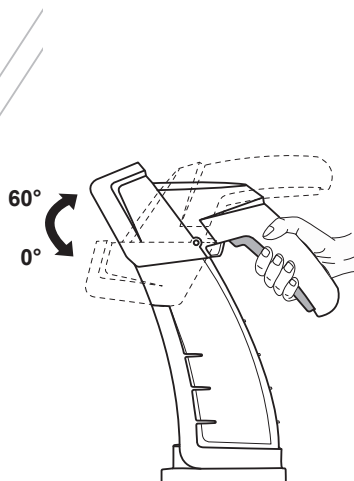


Fig. 9B

6.4 Snow Shovel Operation



WARNING: Keep bystanders, helpers, children, and pets away from the machine while it is in operation. Stop the motor if anyone enters the area.



WARNING: Never direct the chute outlet toward people or animals. While snow may seem harmless, it can contain rocks or other debris that could cause serious injury when discharged through the chute.



WARNING: To avoid serious personal injury, wear goggles or safety glasses at all times when operating this unit. Wear a face mask or dust mask in dusty locations. Do not wear loose clothing or jewelry. Wear heavy, long pants, boots and gloves.

- Stand upright and hold the tool with a firm grip with both hands as shown while in operation. (Fig. 10)
- Wearing the harness is able to help do your work better.
- Do not leave a running machine unattended. Always park on level ground, stop the motor and remove the battery pack to prevent unintended starting during a break.



Fig. 10

Tips for best snow removal results:

1. Begin your snow evacuation by moving the tool in a back and forth motion. Make sure to overlap clearing paths.
2. Determine the direction of the wind. If possible, move in the same direction as the wind so that the snow is not thrown against the wind, into your face, or on the cleared path.
3. Only operate the machine in daylight hours or with good artificial light.
4. For the best clearing efficiency, clear snow before it melts, refreezes, and hardens. Hard packed and wet snow can be very difficult to clean up.
5. Wet snow tends to clog and stick to the impeller and chute. Keep the impeller engaged as much as possible when clearing wet snow to help prevent clogging.
6. The drive speed will affect the quality of snow throwing. Moving too fast will adversely affect the throwing efficiency.
7. Keeping the impeller in good condition is a key factor to obtain optimal performance. Replace the impeller within a reasonable amount of time as it begins to wear.

6.5 After Use



WARNING: Always stop the motor and remove the battery before performing inspection, cleaning work, or anti-freezing measures.

- Check for loose or damaged parts. Replace damaged or worn parts before operating this unit.
- Tighten loose screws and nuts. avoid overtightening screw in plastic part to avoid stripping plastic thread.
- Brush all snow from the machine.

Some parts of your tool may freeze under extreme temperature conditions. Do not attempt to operate your tool with frozen parts. If parts freeze while your tool is in use, stop the motor, remove the battery and inspect the machine. Thaw all parts before restarting and operating your tool. Never forcibly use parts or controls that have frozen. Never use an open flame of any sort to thaw frozen parts.

- Let the motor run for a few minutes to prevent moving parts from freezing. Shut off the motor, remove the battery, wait for all moving parts to stop, and remove ice and snow from the machine.
- Move all controls backward and forward a few times to prevent them from freezing.
- Rotate the discharge chute clockwise or counterclockwise to free it from any ice build-up.
- Clean off any snow and ice from the base of the chute.
- Clear any snow in the impeller housing with a clean-out tool (not provided).



WARNING: Hand contact with the rotating impeller inside the discharge chute is the most common cause of injury associated with a tool. Always ensure the tool is turned off and the impeller and rotating impeller are not spinning before clearing them of snow and ice. Always use a clean-out tool (not provided) to clear ice and snow.

7. Maintenance and Cleaning



WARNING: Regular inspection is the most important step to proper maintenance. By following the guidelines below, you can maximize the safety, durability, and effectiveness of your snow shovel. Should you identify any damaged or excessively worn parts, replace them immediately.



WARNING: Remove the battery pack from the edger before inspecting, cleaning, or performing maintenance.



WARNING: When servicing, use only the manufacturer's recommended replacement parts and accessories.



WARNING: Never let petroleum-based products, penetrating oils, etc., come in contact with plastic parts.

NOTE: For repairs and service, please work with an authorized service dealer, which can be located by calling 1 800 463-7040.

7.1 General Maintenance

Avoid using solvents when cleaning plastic parts. Most plastics are susceptible to damage from various types of commercial solvents and may be damaged by their use. Use clean cloths to remove dirt, dust, oil, grease, etc.



WARNING: Do not at any time let brake fluids, gasoline, petroleum-based products, penetrating oils, etc., come in contact with plastic parts. Chemicals can damage, weaken or destroy plastic which can result in serious personal injury.



WARNING: When cleaning the snow shovel attachment, DO NOT immerse it in water or other liquids.

7.2 Replacing the Impeller



CAUTION: Only use a replacement impeller authorized by the manufacturer. Use of unauthorized impeller is hazardous and may damage your tool.



CAUTION: Always wear gloves when servicing the impeller to protect your hands from injury.



CAUTION: The impeller should be replaced if any signs of excessive wear are present. For example, the snow can not be thrown as it should be.

1. Stop the motor, remove the battery pack and wait for all moving parts to stop completely.
2. Remove the jam nut which locks the impeller to impeller shaft. (Fig. 11)
3. Remove the impeller and replace with a new one. (Fig. 11)
4. Install the jam nut securely.

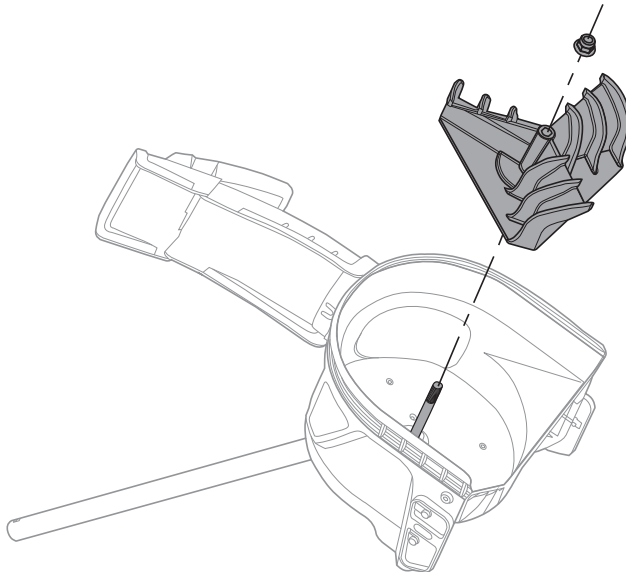


Fig. 11

7.3 Replacing the Hood



WARNING: Make sure all moving parts are stopped completely and the battery pack is removed when replacing the safety guard.



WARNING: The hood is intended for prevent thrown objects including snow to hit the operator. Replace it when any worn indicators occur.

1. Stop the motor, remove the battery pack and wait for all moving parts to stop completely.
2. Lay the snow shovel attachment on its side for hood service.
3. Remove the five screws that are located on the attachment guard. (Fig. 12)
4. Replace the worn hood with a new one.
5. Tighten the screws that you removed before. Avoid over tightening the screw. overtightening screw may strip plastic thread on.

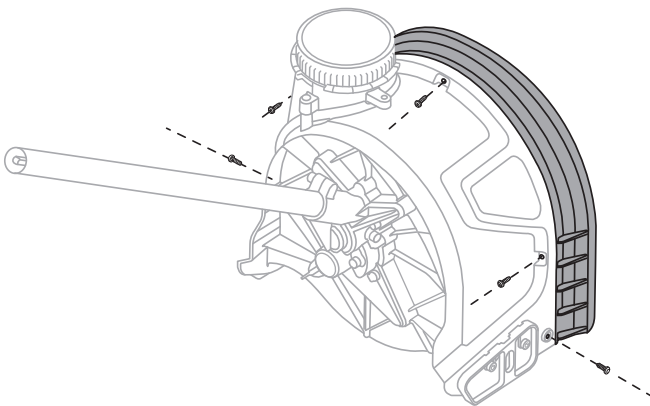


Fig. 12

7.4 Transmission Gears Lubrication

The transmission gears in the gear case need be lubricated periodically with gear grease. Check the gear case grease level about every 50 hours of operation by removing the sealing screw on the side of the case.

If no grease can be seen on the sides of the gear, follow the steps below to fill with gear grease up to 3/4 capacity. Do not completely fill the transmission gear case.

1. Position the snow shovel attachment so that the sealing screw is facing upwards. (Fig. 13)
2. Use the hex wrench provided to loosen and remove the sealing screw.
3. Use a grease syringe (not included) to inject some grease into the screw hole; do not exceed 3/4 capacity. Use only grease that are performant at -30 celcius degree or lower temperature. Using grease that are not performant at low temperature may result in not functioning and or significative lost of battery life.
4. Tighten the sealing screw after injection.

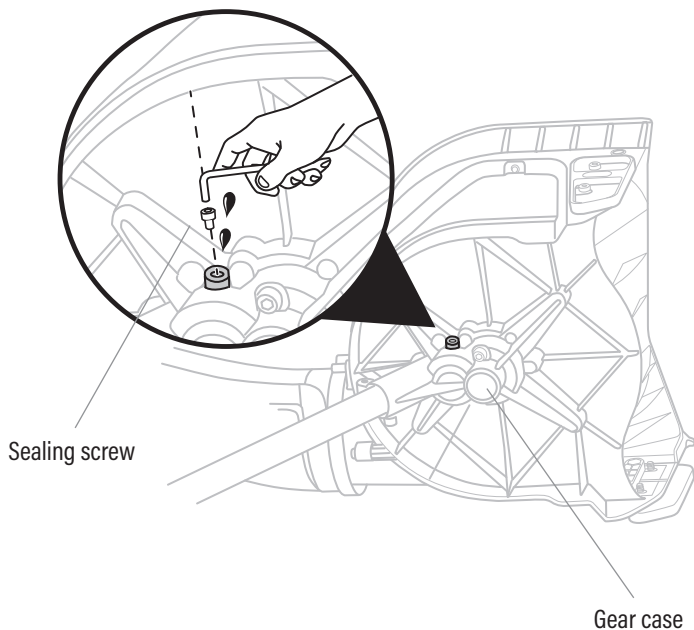


Fig. 13

7.5 Transporting and Storing



WARNING: Do not store or transport the attachment while it is running. Always remove the battery pack before storing or transporting it.



WARNING: Always exercise caution to avoid the sharp blade, even when your machine is turned off.



WARNING: Inspect all parts for damage, breakage, and wear. Repair or replace damaged or missing parts before storing.



WARNING: Check all screws, bolts, nuts, fasteners, etc. for tightness.



WARNING: Clean the unit thoroughly before storing.



WARNING: If the attachment is removed from the powerhead and stored separately: Fit the tube protective cap on the attachment shaft to avoid dirt getting into the shaft.



WARNING: Clean all foreign material from the power unit.



WARNING: Store the unit in a dry, well-ventilated area, locked up or up high, out of the reach of children. Do not store the unit on or adjacent to fertilizers, gasoline, or other chemicals.



WARNING: Keep away from corrosive agents such as garden chemicals and deicing salts.

8. Troubleshooting



WARNING: Switch off and remove the battery before any troubleshooting.

NOTE: The following chart lists problem symptoms, possible causes, and corrective action if your garden product does not operate properly. If these do not identify and correct the problem, contact our helpline at 1 800 463-7040.

| Problem | Probable Cause | Corrective Action |
|----------------------------------|--|--|
| Appliance fails to start. | Battery pack is not secure. | Reinstall the battery pack, making sure the battery pack is seated firmly. |
| | Battery charge is depleted. | Charge the battery pack. |
| | Battery pack can not work normally due to low temperature. | Remove battery from the snow shovel. Place battery on charger and allow to charge for 10 minutes or until the indicator lights turns green. Reinstall the battery pack into the snow shovel for use. |
| | The lock-off button is not pressed before pressing the trigger switch. | Press down the lock-off lever and hold it, then press the trigger to turn on the power unit. |
| | The attachment is not well connected with the power head. | Disconnect the attachment from the powerhead. Reconnect them following the section "CONNECTING THE ATTACHMENT TO THE POWERHEAD" in this manual. |

| | | |
|---|---|--|
| Appliance stops suddenly while snow removal. | The motor is overloaded. | Remove the snow shovel from snow. The motor will begin to work as soon as the load is removed. |
| | The battery pack or the unit is too hot. | Allow the battery pack or the unit to cool down. |
| | The battery pack is disconnected. | Re-install the battery pack. |
| | Battery is depleted. | Charge the battery pack according to the instructions. |
| Impeller does not rotate with motor running. | The impeller is jammed or attachment shaft is not inserted correctly either in the gearbox or in the powerhead. | Remove the battery pack from the tool. Remove the obstruction carefully and then reinsert the battery and restart the tool. Redo attachment shaft instruction. |
| Excessive vibration or noise. | The impeller is accidentally damaged during transportation or use. | Replace with a new impeller. |
| | Attachment shaft may have bent due to over loading. | Replace attachment shaft. |
| | Loose impeller nut. | Tighten the impeller nut. |
| No snow is thrown from the snow shovel attachment. | Machine is overloaded. The impeller is completely jammed by the heavy snow. | Remove the snow from the impeller and reduce the load intensity. |
| After passing, the snow shovel leaves a layer of snow on the ground. | The impeller is worn. | Replace the impeller with a new one. Skid shoes are adjusted too high. Double-check if a high level is required by the surface to remove snow. |

9. Limited Warranty Coverage

The manufacturer warrants that it will repair or replace, free of charge, any failure due to defects in materials or workmanship or both occurring during the applicable warranty period, subject to the exclusions and limitations outlined in the following paragraphs. Limited warranty coverage only applies to Garant products that are purchased from an authorized Garant retailer located in the United States, U.S. territories, or Canada. This warranty is effective for and is subject to the time periods and conditions stated below. For warranty service, the purchaser must make the product available to the nearest Authorized Service Dealer, which can be found by contacting the helpline at 1800 463-7040. For warranty service please fill the warranty claim on Garant website.

Limited SERVICE Warranty

This warranty is valid for the original retail purchaser from the date of initial retail purchase and is not transferable.

"Consumer Use"

"Consumer Use" means personal residential household use by a retail consumer.

"Commercial Use"

"Commercial Use" means uses for commercial, income-producing purposes. This warranty is void if the product has been used for rental purposes.

Warranty Period

| Consumer Use | Commercial Use |
|--------------|----------------|
| 5 years | 1 year |

What are the limits on the Manufacturer's Liability?

- A. The manufacturer shall not be liable for any incidental or consequential damages of any kind resulting from the purchase, use or misuse of, or inability to use the product including incidental, special, consequential, or similar damages or loss of profits, or for any claim brought against the purchaser by any other party. There are no express warranties other than those set forth herein. Any warranty implied by state law (whether of merchantability or fitness for a particular use or otherwise) shall be effective for any product only for the duration of the applicable limited warranty period listed above. Some states or jurisdictions do not allow the exclusion or limitation of incidental or consequential damages or limitations on how long an implied warranty lasts, so the above limitations or exclusion may not apply to you. This warranty gives you specific legal rights, and you may also have other rights that vary from state to state or jurisdiction to jurisdiction. Please do not return this product to the place of purchase.
- B. This warranty applies only to products that have been properly assembled, adjusted, operated, and maintained in accordance with the instructions furnished.
- C. This warranty does not apply to any product which has been subjected to alteration, misuse, abuse, improper assembly or installation, delivery damage, or normal wear of the product.
- D. This warranty does not cover normal wear of parts or damage resulting from any of the following: negligent use or misuse of the product, use on improper voltage or current, use contrary to the operating instructions, disassembly, repair, or alteration by anyone other than an authorized service dealer. Further, the warranty does not cover acts of God, such as fire, flood, hurricanes, and tornadoes. The warranty doesn't cover scratches, skirt brakes, impeller brakes, case brakes resulting from drops or hits, drive, attachment shaft bent, chute brakes, over tightening the screw, forced parts.

Duties of the Consumer

- A. Keep the original sales receipt for the length of the limited warranty period as proof of purchase. Proof of purchase is required to obtain a warranty. The manufacturer reserves the right to request a copy of the receipt to verify limited warranty coverage in the event a warranty repair is made to the product.
- B. Use reasonable care in the maintenance, operation, and storage of the product as explained in the operator's manual.
- C. Transportation charges on products or parts submitted for repair or replacement under this warranty must be paid by the purchaser unless such repair or replacement is requested by the manufacturer.

Duties of the Manufacturer

- A. Any defective product or part covered by this limited warranty will be repaired or replaced at the option of the Manufacturer.
- B. Product failures covered by this limited warranty will be scheduled and repaired according to the normal workflow of the Authorized Service Dealer to whom the product is delivered for service depending upon the availability of replacement parts or products.

10. Product Registration

Thank you for purchasing our product. To ensure we provide you with the best service and support, please take a moment to register your product. **Registration will enable you to receive important updates, warranty information, and faster service.**



How to Register



Online Registration

Visit our website: www.garant.com

Fill in the required information, including your product number and serial number. Submit the form.

Benefits of Registration

Receive important product updates and notifications. Access to warranty information and extended warranty options. Faster and more efficient customer service. If you have any questions or need assistance with the registration process, please contact our customer support team at 1 800 463-7040.

Thank you for choosing our product!



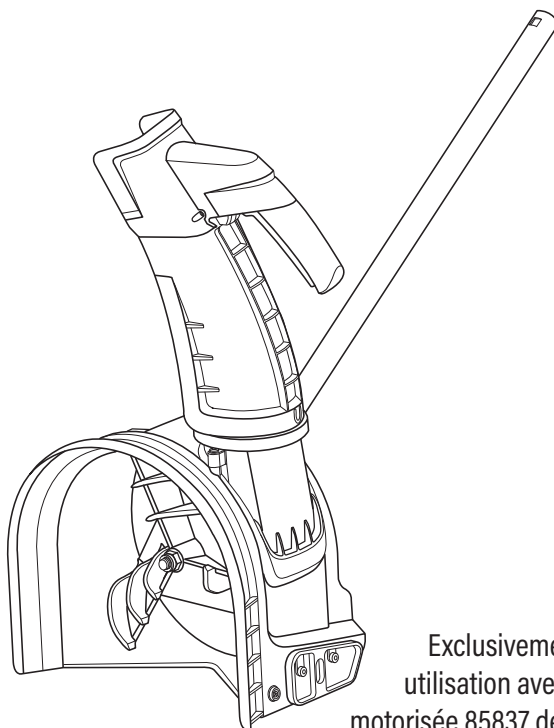


Garant
MC
TM

Accessoire de pelle à neige sans fil de 62V

Guide de l'utilisateur

86042



Exclusivement pour
utilisation avec la tête
motorisée 85837 de Garant



AVERTISSEMENT : Pour réduire le risque de blessure, l'utilisateur doit lire et comprendre le manuel d'utilisation avant de faire fonctionner ce produit. Conserver ces instructions pour référence ultérieure.

Soutien technique - Numéro sans frais : 1 800 463-7040



Table des matières

| | |
|---|-----------|
| Section 1 Règles générales de sécurité | 42 |
| Section 2 Schéma des pièces détachées | 50 |
| Section 3 Détails techniques | 51 |
| Section 4 Déballage | 52 |
| Section 5 Assemblage | 53 |
| Section 6 Fonctionnement | 58 |
| Section 7 Entretien et nettoyage | 66 |
| Section 8 Dépannage | 71 |
| Section 9 Garantie limitée | 73 |
| Section 10 Enregistrement du produit | 75 |




1. Règles générales de sécurité

VEUILLEZ LIRE TOUTES LES INSTRUCTIONS AVANT D'UTILISER VOTRE MACHINE. Les consignes de sécurité de ce manuel sont destinées à protéger votre sécurité et à vous guider dans l'utilisation de la tête motorisée sans fil de Garant. Le fait de ne pas lire et de ne pas comprendre les renseignements suivants peut créer un espace de travail dangereux qui pourrait constituer un risque de décharge électrique, d'explosion, de projection d'objets lourds, d'incendie ou de réactions chimiques et pourrait causer des blessures.

1.1 Symboles marqués sur le produit

Indique que la mise en garde ou l'avertissement peut être utilisé en conjonction avec d'autres renseignements.

| | |
|---|---|
|  | AVERTISSEMENT! SYMBOLE D'ALERTE À LA SÉCURITÉ : Indique que la mise en garde ou l'avertissement peut être utilisé en conjonction avec d'autres renseignements. |
|  | Lire le manuel d'utilisation. |
|  | Porter des lunettes de protection. |
|  | Porter des protections auditives. |
|  | Ne pas exposer à la pluie. |
|  | Pour réduire le risque de blessure aux mains, porter des gants ! |
|  | Porter des chaussures de sécurité antidérapantes lors de l'utilisation du produit. |

| | |
|--|--|
|   | <p>AVERTISSEMENT – Attention aux objets projetés. Tenir les passants à l'écart.</p> |
|  | <p>Ne jamais mettre la main dans la goulotte. Le contact avec les pièces en rotation peut amputer les doigts et les mains.</p> |
|  | <p>DANGER : Éviter les blessures avec la tarière en rotation – éloigner les mains, les pieds et les vêtements. Le non-respect de cette consigne peut entraîner des blessures graves, voire mortelles.</p> |
|  | <p>Garder les mains et les pieds à l'écart.</p> |



AVERTISSEMENT : Le non-respect des avertissements de sécurité peut entraîner des blessures graves pour vous-même ou pour d'autres personnes. Toujours respecter les consignes de sécurité afin de réduire les risques d'incendie, d'électrocution et de blessures. Conserver ce manuel d'utilisation et le relire fréquemment afin de continuer à utiliser cet outil en toute sécurité et d'instruire les autres personnes susceptibles de l'utiliser.



AVERTISSEMENT : Cette machine produit un champ électromagnétique pendant son fonctionnement. Ce champ peut, dans certaines circonstances, interférer avec des implants médicaux actifs ou passifs. Pour réduire le risque de blessures graves ou mortelles, nous recommandons aux personnes portant des implants médicaux de consulter leur médecin et le fabricant de l'implant médical avant d'utiliser cette machine.



AVERTISSEMENT : L'utilisation de n'importe quel outil peut entraîner la projection de corps étrangers dans les yeux, ce qui peut entraîner des lésions oculaires graves. Avant de commencer à utiliser un outil électrique, il faut toujours porter des lunettes de protection ou des lunettes de sécurité avec des écrans latéraux et un écran facial complet si nécessaire. Nous recommandons un masque de sécurité à large vision à utiliser par-dessus des lunettes ou des lunettes de sécurité standard avec un écran latéral.

1.2 Règles de sécurité

VEUILLEZ LIRE TOUTES LES INSTRUCTIONS AVANT D'UTILISER VOTRE MACHINE. Le non-respect des instructions peut entraîner des blessures graves. Prendre quelques instants pour se familiariser avec la souffleuse à neige avant chaque utilisation.

Cette pelle à neige est capable d'amputer les mains et les pieds et de projeter des objets. Le non-respect des consignes de sécurité suivantes peut entraîner des blessures graves.

1.2.1 Pour toutes les souffleuses à neige

- **Ne pas utiliser sur une surface gravillonnée à moins que la souffleuse à neige ne soit réglée pour une telle surface conformément au manuel d'utilisation.**
- **Tenir les enfants à l'écart.** Tous les visiteurs doivent être maintenus à une distance sûre de la zone de travail.
- **S'habiller correctement. Ne pas porter de vêtements amples ni de bijoux.** Ils peuvent être happés par des pièces en mouvement.
- **Porter des bottes pendant l'utilisation de la souffleuse à neige.**
- **L'utilisation de la souffleuse à neige à la main n'est pas sûre, sauf si elle est conforme aux instructions spéciales fournies dans le manuel d'utilisation.**
- **Tenir les mains à l'écart des pièces en mouvement.**
- **Maintenir les protections en place et en état de fonctionnement.**
- **Ne pas forcer la souffleuse à neige.** Elle sera plus performante et plus sûre au rythme pour lequel elle a été conçue.
- **Ne pas tendre les bras trop loin.** Garder les pieds à plat et l'équilibre à tout moment.
- **Si la souffleuse à neige heurte un corps étranger, procéder comme suit :**
 1. Arrêter la souffleuse à neige. Relâcher l'interrupteur.
 2. Retirer le(s) batterie(s).
 3. Vérifier qu'il n'y a pas de dommages.
 4. Réparer tout dommage avant de redémarrer et d'utiliser la souffleuse à neige.
- **Entreposer la souffleuse à neige à l'intérieur.** Lorsqu'elle n'est pas utilisée, la souffleuse à neige doit être rangée à l'intérieur, dans un endroit sec et fermé à clé – hors de portée des enfants.
- **Entretien la souffleuse à neige avec soin.** Suivre les instructions pour la lubrification et le remplacement des accessoires.

1.2.2 Formation

- **Lire attentivement le manuel d'utilisation et d'entretien.** Se familiariser avec les commandes et l'utilisation correcte de l'équipement. Il faut savoir comment arrêter l'appareil et débrayer les commandes rapidement.
- **Ne jamais laisser des enfants utiliser l'appareil.** Ne jamais laisser des adultes utiliser l'appareil sans instructions appropriées. Les réglementations locales peuvent limiter l'âge de l'opérateur.
- **Veiller à ce que la zone d'utilisation ne soit pas occupée par des personnes, en particulier des enfants en bas âge, et des animaux domestiques.**
- **Faire preuve de prudence pour éviter de glisser ou de tomber, en particulier en marche arrière.**
- **Ne pas oublier que l'opérateur ou l'utilisateur est responsable des accidents ou des dangers qui peuvent survenir à lui-même, à d'autres personnes ou à leurs biens.**

1.2.3 Préparation

- **Inspecter soigneusement l'endroit où l'appareil doit être utilisé et retirer tous les paillasons, traîneaux, planches, fils et autres objets étrangers.**
- **Débrayer tous les embrayages et passer au point mort avant de démarrer le moteur.**
- **Ne pas utiliser l'équipement sans porter des vêtements d'hiver adéquats.** Éviter les vêtements amples qui pourraient se prendre dans les pièces en mouvement. Porter des chaussures qui améliorent la tenue sur les surfaces glissantes.
- **Utiliser des rallonges et des prises spécifiées par le fabricant pour toutes les unités équipées de moteurs d'entraînement électriques ou de moteurs de démarrage électriques.**
- **Régler la hauteur du carter de la tarière pour dégager la surface de gravier ou de pierre concassée.**
- **Ne jamais essayer d'effectuer des réglages lorsque le moteur est en marche (sauf si le fabricant le recommande expressément).**
- **Laisser le moteur et la machine s'adapter aux températures extérieures avant de commencer à déblayer la neige.**
- **L'utilisation de toute machine motorisée peut entraîner la projection de corps étrangers dans les yeux.** Toujours porter des lunettes de sécurité ou des protections oculaires pendant le fonctionnement ou lors d'un réglage ou d'une réparation.
- **Toujours porter des lunettes de sécurité ou des protections oculaires pendant le fonctionnement ou lors d'un réglage ou d'une réparation, afin de protéger les yeux des objets étrangers qui peuvent être projetés par la machine.**

1.2.4 Fonctionnement

- **Ne pas mettre les mains ou les pieds à proximité ou sous les pièces en rotation.** Ne pas s'approcher de l'orifice d'éjection à tout moment.
- **Faire preuve d'une extrême prudence en traversant des allées, des promenades ou des routes en gravier, et rester attentif aux dangers cachés ou à la circulation.**
- **Après avoir heurté un objet étranger, arrêter le moteur, retirer la batterie, inspecter soigneusement la souffleuse à neige pour vérifier qu'elle n'est pas endommagée et réparer les dommages avant de redémarrer et d'utiliser la souffleuse à neige.**
- **Si l'appareil se met à vibrer de façon anormale.** Arrêter le moteur et vérifier immédiatement la cause. Les vibrations sont généralement un signe avant-coureur d'un problème.
- **Arrêter le moteur chaque fois que vous quittez la position de travail, avant de déboucher le carter de la tarière ou le guide d'éjection, et lorsque vous effectuez des réparations, des réglages ou des inspections.**
- **Lors du nettoyage, de la réparation ou de l'inspection, s'assurer que la tarière et toutes les pièces mobiles sont arrêtées.** Retirer la batterie pour éviter tout démarrage accidentel.
- **Ne pas déblayer la neige en travers des pentes. User d'extrême prudence en changeant de direction sur les pentes. Ne pas essayer de déblayer des pentes raides.** Sur les pentes, il faut toujours être sûr de ses appuis.
- **Ne jamais utiliser la souffleuse à neige avec des protections défectueuses ou sans les protections, plaques ou autres dispositifs de protection appropriés.**
- **Ne jamais diriger la décharge vers des personnes ou des zones où des dommages matériels peuvent survenir.** Ne jamais utiliser la souffleuse à proximité de vitres, d'automobiles, de baies vitrées, de fenêtres, etc., sans avoir réglé correctement l'angle d'éjection de la neige. Tenir les enfants et les animaux à l'écart.
- **Ne pas surcharger la capacité de la machine en essayant de déblayer la neige trop rapidement.**
- **Ne jamais utiliser la machine à des vitesses de transport élevées sur des surfaces glissantes. User de prudence en marche arrière ou en tirant la machine vers vous.**
- **Ne jamais diriger la décharge vers des passants et ne laisser personne devant l'appareil.**
- **Débrayer l'alimentation de la tarière lorsque la souffleuse à neige est transportée ou n'est pas utilisée.**
- **N'utiliser que des accessoires approuvés par le fabricant de la souffleuse à neige (tels que les poids de roues, les contrepoids, les cabines, etc.).**

- **Ne jamais utiliser la souffleuse à neige sans une bonne visibilité ou un bon éclairage.** Toujours s'assurer de ses appuis et tenir fermement les poignées. Marcher, ne jamais courir.
- **Prendre toutes les précautions possibles lorsque la machine est laissée sans surveillance. Retirer la batterie et arrêter le moteur.**
- **Veiller à ce que tous les écrous, les boulons et les vis soient bien serrés afin de s'assurer que l'équipement fonctionne en toute sécurité.**
- **Remplacer les pièces usées ou endommagées pour des raisons de sécurité; n'utiliser que des pièces de rechange et des accessoires d'origine.**
- **Ne pas toucher la tarière avant que les batteries soient retirées et que la tarière soit complètement arrêtée.**
- **Retirer les batteries dans les cas ci-dessous :**
 - Lorsque la machine est laissée sans surveillance.
 - Avant d'éliminer un blocage.
 - Avant de vérifier, de nettoyer ou de réparer la machine.
 - Après avoir heurté un corps étranger. Inspecter la machine pour vérifier qu'elle n'est pas endommagée et effectuer les réparations nécessaires avant de la redémarrer et de l'utiliser.
 - Lorsque la machine commence à vibrer de manière anormale. Inspecter immédiatement la souffleuse à neige pour vérifier qu'elle n'est pas endommagée et remplacer ou réparer les pièces endommagées avant de redémarrer et d'utiliser la souffleuse à neige, et vérifier si des pièces sont desserrées, puis les serrer.
- **Cet appareil ne peut pas être utilisé par des enfants. Les enfants ne doivent pas jouer avec l'appareil.** Le nettoyage et l'entretien par l'utilisateur ne doivent pas être effectués par des enfants.
- **Cet appareil ne peut être utilisé QUE par une personne qualifiée qui a lu et compris le manuel d'instructions.**
- **Lors du réglage de la machine, faire attention à ne pas vous coincer les doigts entre la tarière en mouvement et les parties fixes de la machine.**
- **Ne jamais prendre ou porter un appareil lorsque le moteur est en marche.**
- **Démarrer ou utiliser la machine avec prudence, conformément aux instructions.**
- **Ne pas démarrer le moteur si vous vous trouvez devant la goulotte d'éjection. Ne pas s'approcher de l'orifice d'éjection.**
- **Ne pas incliner la machine lors de la mise en marche du moteur, sauf si la machine doit être inclinée pour le démarrage.** Dans ce cas, ne pas l'incliner plus que nécessaire et ne soulever que la partie éloignée de l'opérateur.

1.2.5 Nettoyage d'une goulotte d'éjection obstruée

- **Le contact des mains avec la tarière en rotation à l'intérieur de la goulotte d'éjection est la cause la plus fréquente de blessures associées aux souffleuses à neige.** Ne jamais utiliser la main pour nettoyer la goulotte d'éjection.
- **Pour dégager la goulotte :**
 1. **ARRÊTER LE MOTEUR !** Retirer la batterie.
 2. Attendre 10 secondes pour s'assurer que les lames de la tarière ont cessé de tourner.
 3. Toujours utiliser un outil de nettoyage et non les mains.

1.2.6 Entretien et entreposage

- **Après l'utilisation et avant l'entreposage, retirer les batteries de la machine et vérifier qu'elles ne sont pas endommagées.**
- **Vérifier fréquemment le serrage des boulons de cisaillement, des boulons montés sur le moteur, etc., afin de s'assurer que l'équipement est en bon état de fonctionnement.**
- **Si la souffleuse à neige doit être entreposée pendant une période prolongée, toujours consulter les instructions de la notice d'utilisation pour obtenir des détails importants.**
- **Maintenir ou remplacer les étiquettes de sécurité et d'instructions, si nécessaire.**
- **Faire fonctionner la machine quelques minutes après avoir projeté de la neige pour éviter que la tarière ne gèle.**
- **Laisser le moteur refroidir avant de le ranger dans une enceinte.**
- **Lors de l'entretien de la tarière, ne pas oublier que, même si la machine est arrêtée, la tarière peut encore être déplacée.**
- **Lors du réglage de la machine, faire attention à ne pas vous coincer les doigts entre la tarière en mouvement et les parties fixes de la machine.**



AVERTISSEMENT : L'utilisation prévue est décrite dans le présent manuel. L'utilisation d'un accessoire, d'une pièce jointe ou l'exécution d'une opération avec cet appareil autre que celle recommandée dans ce manuel d'instructions peut présenter un risque de blessure corporelle ou de dommage matériel. L'opérateur ou l'utilisateur est responsable de tous les accidents ou dangers survenant à d'autres personnes ou à leurs biens.



AVERTISSEMENT : Ce produit peut contenir du plomb, des phtalates ou d'autres produits chimiques reconnus par l'État de Californie comme causant des cancers, des malformations congénitales et d'autres troubles de la reproduction. Il faut se laver les mains après utilisation.



AVERTISSEMENT : L'accessoire de pelle à neige 86042 ne doit être utilisé qu'avec la tête motorisée de 62 V de Garant 85837.

CONSERVER CES INSTRUCTIONS

2. Schéma des pièces détachées

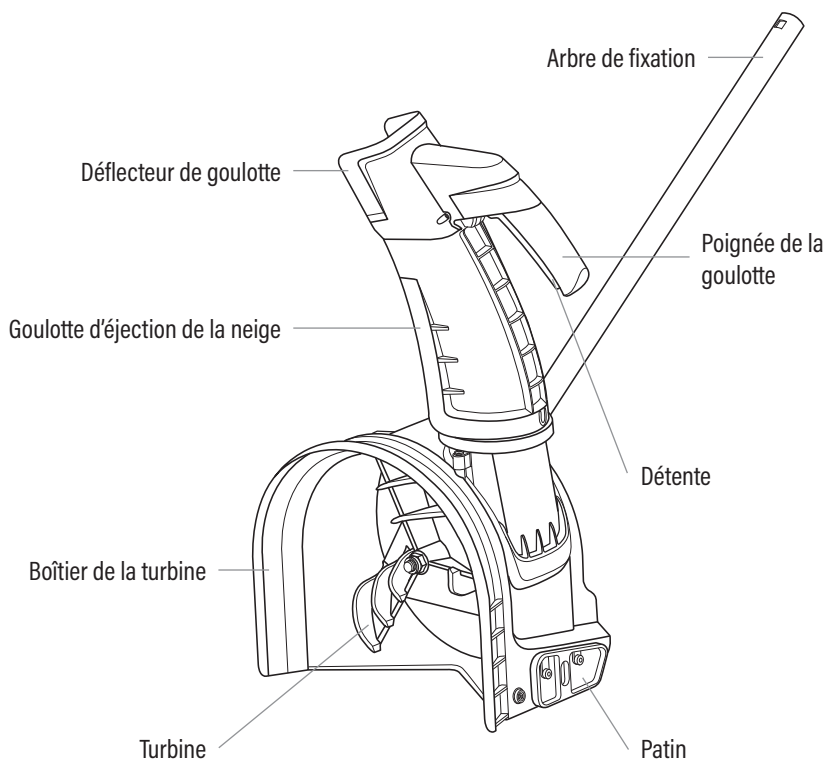


Image 1

3. Détails techniques

| Accessoire de pelle à neige sans fil | |
|---|---|
| Modèle | 86042 |
| Tension nominale | 62 VCC max. |
| Vitesse de rotation de la turbine | 1 100 tr/min (ECON) 900 à 1 500 tr/min (SPORT) |
| Angle d'éjection de la neige | 180° |
| Largeur de coupe | 12 po |
| Hauteur de travail | 11 po |
| Poids net | 79 livres (3.6 kg) |
| Diamètre de la tarière | 10 po |
| Distance de projection | 9 m |
| Température de fonctionnement et d'entreposage admissible | -31 °F ~104 °F (-35°C~40°C) |

4. Déballage



AVERTISSEMENT : Ne pas essayer d'assembler ou d'utiliser ce produit sans toutes les pièces nécessaires. S'il manque des pièces, veuillez contacter notre service d'assistance téléphonique au (800) 463-7040 et attendre l'arrivée des pièces manquantes. L'utilisation de ce produit avec des pièces endommagées ou manquantes peut entraîner des blessures graves.



AVERTISSEMENT : Avant l'assemblage, s'assurer que l'outil est éteint et que la batterie est retirée.



AVERTISSEMENT : Ne pas essayer de modifier ce produit ou de créer des accessoires non recommandés pour l'utilisation de ce produit.

Liste d'emballage

- Accessoire de pelle à neige sans fil Garant
- Clé hexagonale
- Goulotte d'éjection de la neige
- Capot
- Manuel d'utilisation
- Arbre de fixation

Suivre ces instructions de déballage pour commencer à utiliser votre accessoire sans fil Garant.

1. Retirer soigneusement l'outil et tous les accessoires du carton.
2. Inspecter soigneusement l'outil pour s'assurer que rien n'a été endommagé pendant le transport.
3. Après avoir confirmé que l'outil est complet et fonctionne, éliminer tous les matériaux d'emballage en utilisant des pratiques de recyclage et d'élimination responsables.
4. Si des pièces sont endommagées ou manquantes, veuillez communiquer avec notre service d'assistance téléphonique ou retourner le produit au lieu d'achat.

5. Assemblage

Pour une expérience d'assemblage simplifiée, nous avons inclus un code QR qui vous dirige vers :

La fiche produit : Découvrez les caractéristiques complètes et les spécifications techniques de votre produit.

Une vidéo d'assemblage : Suivez les étapes visuelles détaillées pour assembler votre produit rapidement et efficacement.

Scannez simplement le code QR ci-dessous avec votre appareil mobile ou votre tablette pour accéder à ces ressources pratiques.



AVERTISSEMENT : Lire attentivement le manuel d'utilisation et suivre tous les avertissements et toutes les instructions. Le non-respect de toutes les instructions peut entraîner une décharge électrique, un incendie ou des blessures graves.



AVERTISSEMENT : Toujours s'assurer que l'outil est éteint et que la batterie est retirée avant d'effectuer toute intervention sur l'outil. Le fait de ne pas éteindre l'appareil et de ne pas retirer la batterie peut entraîner des blessures graves dues à un démarrage accidentel.



AVERTISSEMENT : Ne jamais mettre l'outil en marche s'il n'est pas complètement assemblé. L'utilisation de l'outil dans un état partiellement assemblé peut entraîner des blessures graves dues à un démarrage accidentel.



AVERTISSEMENT : Il y a un risque d'explosion si la batterie n'est pas remplacée correctement. Remplacer uniquement par le même type ou un type équivalent.

5.1 Montage du capot



AVERTISSEMENT : Ne jamais utiliser l'outil si le capot n'est pas correctement installé.

1. Positionner l'accessoire de pelle à neige de manière à ce que l'entrée de la neige soit orientée vers l'avant ou vers le haut.
2. Rester dans l'axe du capuchon et de la rainure au bas de l'accessoire. (Image 2A)
3. Insérer le capot dans la rainure et le verrouiller à l'aide des cinq vis. (Image 2B)

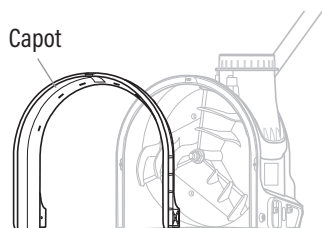


Image 2A

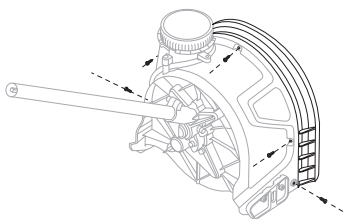


Image 2B

5.2 Fixation de la goulotte d'éjection de la neige

1. Repérer et aligner la languette de positionnement de la goulotte d'éjection avec le trou de montage de la base de la goulotte. (Image 3A)
2. Placer la goulotte d'éjection sur la base de la goulotte et la verrouiller en place.
3. Faire pivoter la goulotte pour accéder à l'installation du boulon. (Image 3B)
4. Installer et serrer le boulon. (Image 3B)

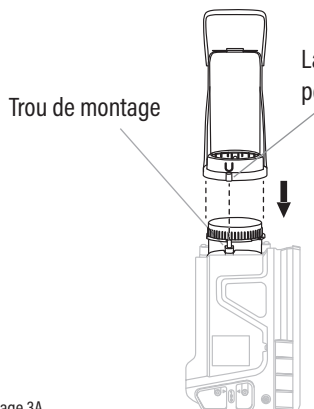


Image 3A

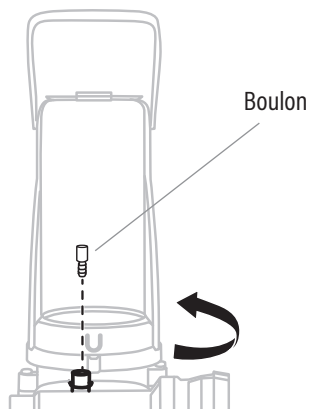


Image 3B

5.3 Retrait de la goulotte d'éjection de la neige

1. Dévisser et retirer le boulon. (Image 3B)
2. Tourner la goulotte jusqu'à ce que la languette de positionnement s'aligne sur le trou de montage. (Image 3A)

REMARQUE : La goulotte d'éjection ne peut être retirée que lorsque la languette de positionnement est alignée avec le trou de montage.

3. Tirer sur la goulotte d'éjection pour la retirer.

5.4 Raccordement de l'arbre de fixation à l'accessoire

1. Retirer le capuchon de protection du tube avant l'installation. Retirer les deux vis.
2. Aligner le trou rond de l'arbre de fixation avec le trou d'accouplement latéral de l'accessoire de pelle à neige. (Image 4)
3. Pousser l'arbre de fixation dans l'accessoire et le fixer à l'aide de deux vis. La vis inférieure doit être introduite dans le trou rond. Le tube ne doit pas être écrasé ou déformé par la vis.

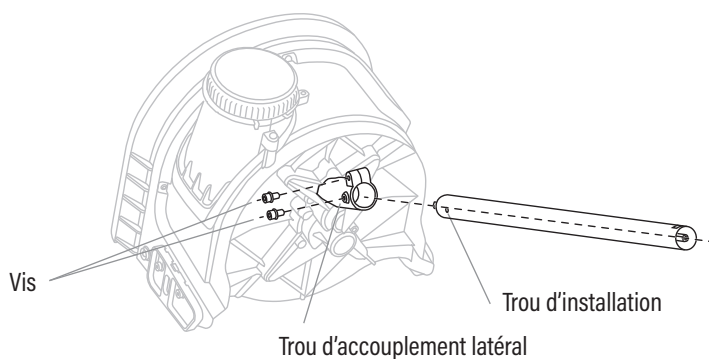


Image 4

5.5 Raccordement de l'accessoire à la tête motorisée



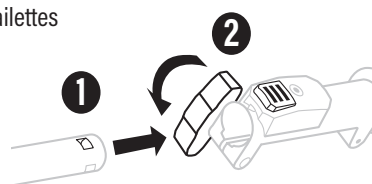
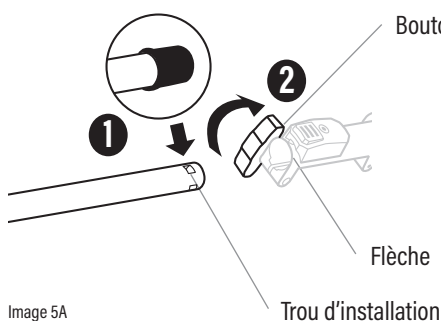
AVERTISSEMENT : Ne jamais fixer ou ajuster un accessoire lorsque la tête motorisée est en marche ou que la batterie est installée. Le fait de ne pas arrêter le moteur et de ne pas retirer la batterie peut entraîner des blessures graves.

REMARQUE : Cet accessoire est conçu pour être utilisé uniquement avec la tête motorisée 85837 de Garant.

1. Retirer le capuchon de protection du tube avant l'installation. (Image 5A, 1)
2. Desserrer le bouton à ailettes. (Image 5A, 2)
3. Aligner le trou d'installation de l'arbre de fixation avec la flèche de l'arbre de la tête motorisée et pousser l'arbre de fixation dans l'arbre de la tête motorisée jusqu'à ce que vous entendiez un « clic », ce qui signifie que l'arbre de fixation est monté en place. (Image 5B, 1)
4. Essayer de faire tourner ou de tirer l'arbre pour s'assurer que l'installation est bien fixée. Si ce n'est pas le cas, essayer de le remonter à partir de l'étape 3.
5. Serrer fermement le bouton à ailettes. (Image 5B, 2)



AVERTISSEMENT : S'assurer que le bouton à ailettes est bien serré avant d'utiliser l'appareil; vérifier périodiquement qu'il est bien serré en cours d'utilisation afin d'éviter des blessures graves.



5.6 Retrait de l'accessoire de la tête motorisée



AVERTISSEMENT : Ne jamais fixer ou ajuster un accessoire lorsque la tête motorisée est en marche ou que la batterie est installée. Le fait de ne pas arrêter le moteur et de ne pas retirer la batterie peut entraîner des blessures graves.

1. Arrêter le moteur et retirer la batterie.
2. Desserrer le bouton à ailettes pour libérer l'arbre. (Image 6A)
3. Appuyer sur le bouton de déblocage de l'arbre (Image 6B, 1), puis tirer l'arbre de fixation (Image 6B, 2) hors de l'arbre de la tête motorisée pour le retirer.

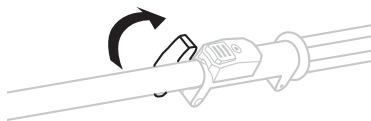


Image 6A

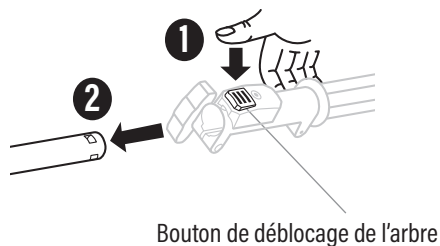


Image 6B

6. Fonctionnement



AVERTISSEMENT : Toujours faire preuve de prudence en utilisant la pelle à neige, en appliquant des mesures de sécurité strictes, quel que soit votre niveau d'expérience ou d'expertise.



AVERTISSEMENT : Toujours porter des lunettes de sécurité ou des lunettes à écrans latéraux pendant l'utilisation de l'outil électrique. Le non-respect de cette consigne peut entraîner la projection d'objets dans les yeux et d'autres blessures graves.



AVERTISSEMENT : N'utiliser que les accessoires recommandés par le fabricant. L'utilisation d'équipements ou d'accessoires non recommandés peut entraîner des blessures graves.



AVERTISSEMENT : Avant chaque utilisation, inspecter l'ensemble du produit pour vérifier qu'il n'y a pas de pièces endommagées, manquantes ou desserrées. Serrer toutes les fixations et ne pas utiliser ce produit tant que toutes les pièces manquantes ou endommagées n'ont pas été remplacées.

6.1 Utilisation prévue

REMARQUE : Ne pas forcer l'outil électrique. Utiliser l'outil électrique adapté à votre application. L'outil électrique adéquat effectuera le travail mieux et de manière plus sûre, à la vitesse pour laquelle il a été conçu.

Cet équipement ne peut être utilisé que pour accomplir les tâches (le déneigement) pour lesquelles il a été conçu. Toute autre utilisation est considérée comme une mauvaise utilisation, auquel cas l'opérateur, et non le fabricant, sera responsable de tout dommage ou blessure qui en résulterait.

6.2 Réglage des patins



ATTENTION : N'effectuer aucun réglage sur l'outil sans avoir préalablement arrêté le moteur et retiré la batterie.



AVERTISSEMENT : User d'extrême prudence en travaillant sur du gravier ou à proximité. Régler les patins de façon à dégager la surface de gravier ou de pierre concassée afin d'éviter de ramasser et de projeter des objets qui pourraient causer des blessures graves ou des dommages matériels.

1. Le réglage des patins permet à l'outil de se déplacer sur plusieurs types de terrain.
 - Dans la pratique, lorsque l'on travaille sur des surfaces planes, il est courant de maintenir les patins en position « 1 », le carter de la tarière étant proche du sol. (Image 7A)
 - Pour éviter l'usure sur les surfaces irrégulières, l'opérateur doit augmenter la distance entre le carter de la tarière et le sol en déplaçant les patins vers le bas en position « 2 » ou « 3 ». (Image 7B)

IMPORTANT: Pour l'utilisation de l'appareil sur une surface en gravier, garder les patins en position « 3 » pour permettre un dégagement maximal entre le sol et le carter de la tarière.

2. Les étapes pour régler la hauteur des patins sont les suivantes :
 - Retirer ou desserrer les boulons jusqu'à ce que les patins puissent monter et descendre librement.
 - Déplacer les patins vers le haut ou vers le bas pour régler la hauteur. Les patins gauche et droit doivent être réglés dans la même position.
 - Serrer les boulons et les écrous.

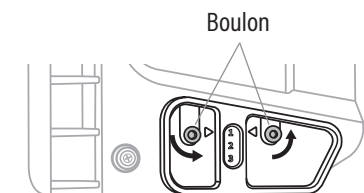


Image 7A

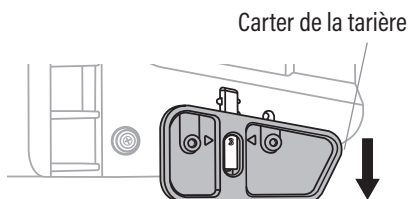


Image 7B



ATTENTION : Toujours régler les patins de manière à ce que les graviers et les pierres ne soient pas introduits dans l'outil. Il y a un risque de blessure si elles sont projetées à grande vitesse.



ATTENTION : Veiller à ce que les patins soient réglés à la même hauteur des deux côtés.

6.3 Utilisation de l'outil



AVERTISSEMENT : Ne jamais diriger la pelle à neige en direction de personnes ou d'animaux domestiques. La projection de neige ou d'autres objets peut entraîner des blessures graves.



AVERTISSEMENT : Ne pas laisser la familiarité avec ce produit vous rendre négligent. Ne pas oublier qu'une fraction de seconde d'inattention suffit pour infliger des blessures graves. Toujours veiller à ce que l'éjection de la neige se fasse dans un endroit approprié. Éviter de souffler la neige sur les fenêtres ou sur des objets ou des surfaces fragiles.



AVERTISSEMENT : Ne pas utiliser l'outil sur de la glace, car l'opérateur pourrait glisser et tomber, ce qui pourrait entraîner des blessures graves.



AVERTISSEMENT : Ne jamais travailler dans de la neige contenant des morceaux de glace d'un diamètre supérieur à 2,5 cm.

6.3.1 Démarrage/arrêt de la tête motorisée

Voir la section **DÉMARRAGE/ARRÊT DE LA TÊTE MOTORISÉE** dans le manuel d'utilisation de l'appareil.

6.3.2 Ajustement de la vitesse

1. La vitesse du moteur de la tête motorisée sans fil Garant se règle avec le bouton de vitesses.
2. Placez le bouton de vitesses en position SPORT pour une vitesse continue entre 5000 et 8000 T/M. Placez le bouton en position ECO pour régler la vitesse à 6000 T/M. (Image 8)
3. Réglez la vitesse en fonction de la tâche à effectuer. Ne surchargez pas l'appareil.

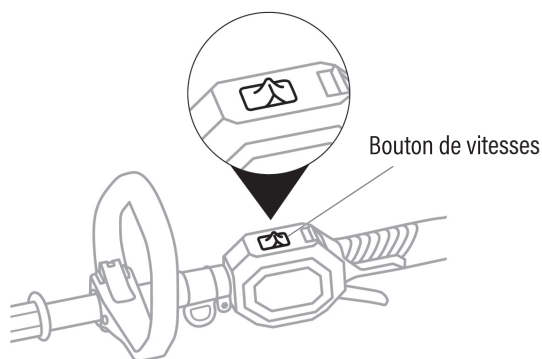


Image 8

Mode ECO : Idéal pour la neige compacte ou lourde, le mode ECO ajuste la vitesse à 1100 RPM pour offrir la puissance nécessaire tout en optimisant l'efficacité du moteur.

Mode SPORT : Conçu pour la neige poudreuse, le mode SPORT maximise la vitesse à 1475 RPM pour projeter la neige le plus loin possible.

6.3.3 Modification de la direction et de la hauteur d'éjection



AVERTISSEMENT : Ne jamais diriger la neige projetée vers des personnes présentes, car elle pourrait provoquer des blessures graves.



AVERTISSEMENT : Éloigner l'éjection de la neige de tout appareil électrique afin de réduire les risques d'électrocution ou de décharge électrique.

1. Saisir la poignée de la goulotte.
2. Tournez la poignée vers la gauche ou vers la droite pour changer la direction de décharge de la neige. (Image 9A)
3. Appuyer sur la détente et déplacer le déflecteur vers le haut ou vers le bas à une hauteur appropriée. L'outil offre différents angles de 0° à 60° . Relâcher la détente pour verrouiller le déflecteur de la goulotte en place. (Image 9B)

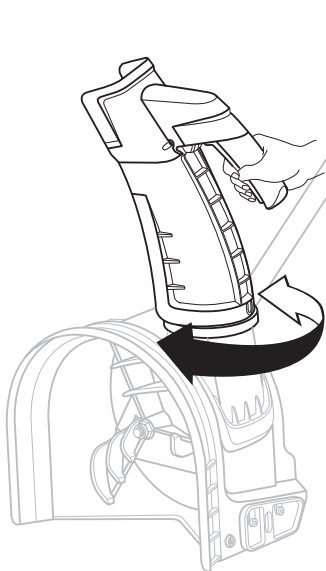


Image 9A

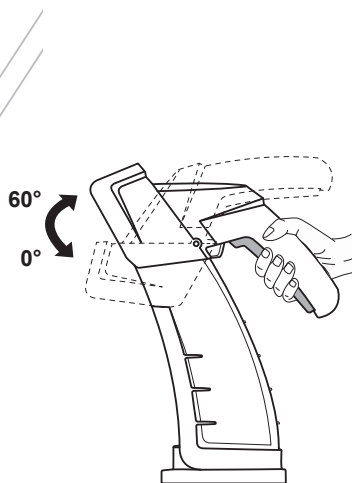


Image 9B

6.4 Fonctionnement de la pelle à neige



AVERTISSEMENT : Tenir les passants, les assistants, les enfants et les animaux à l'écart de la machine lorsqu'elle est en fonctionnement. Arrêter le moteur si quelqu'un entre dans la zone.



AVERTISSEMENT : Ne jamais diriger la sortie de la goulotte vers des personnes ou des animaux. Bien que la neige puisse sembler inoffensive, elle peut contenir des pierres ou d'autres débris qui pourraient causer des blessures graves lorsqu'ils sont évacués par la goulotte.



AVERTISSEMENT : Pour éviter des blessures graves, porter des lunettes de protection à tout moment pendant l'utilisation de cet appareil. Porter un masque facial ou un masque anti-poussière dans les endroits poussiéreux. Ne pas porter de vêtements amples ni de bijoux. Porter des pantalons longs et épais, des bottes et des gants.

- Se tenir droit et saisir fermement l'outil à deux mains pendant son fonctionnement. (Image 10)
- Le port du harnais peut vous aider à mieux travailler.
- Ne pas laisser une machine en cours d'exécution sans surveillance. S'arrêter toujours sur un terrain plat, arrêter le moteur et retirer la batterie afin d'éviter tout démarrage intempestif pendant une pause.



Image 10

Conseils pour un déneigement optimal :

1. Commencer à évacuer la neige en déplaçant l'outil dans un mouvement de va-et-vient. Veiller à ce que les chemins de dégagement se chevauchent.
2. Déterminer la direction du vent. Si possible, se déplacer dans la même direction que le vent afin que la neige ne soit pas projetée contre le vent, dans votre visage ou sur le chemin dégagé.
3. N'utiliser la machine qu'à la lumière du jour ou avec un bon éclairage artificiel.
4. Pour un déneigement optimal, il faut déblayer la neige avant qu'elle ne fonde, ne regèle et ne durcisse. La neige durcie et mouillée peut être très difficile à nettoyer.
5. La neige mouillée a tendance à se colmater et à coller à la tarière et à la goulotte. Garder la tarière engagée autant que possible en déblayant de la neige mouillée pour éviter qu'elle ne s'obstrue.
6. La vitesse d'entraînement influe sur la qualité de l'éjection de la neige. Un mouvement trop rapide nuit à l'efficacité de la projection.
7. Le maintien en bon état de la tarière est un facteur clé pour obtenir des performances optimales. Remplacer la tarière dans un délai raisonnable lorsqu'elle commence à s'user.

6.5 Après utilisation



AVERTISSEMENT : Toujours arrêter le moteur et retirer la batterie avant d'effectuer des travaux d'inspection, un nettoyage ou des mesures antigel.

- Vérifier qu'il n'y a pas de pièces détachées ou endommagées. Remplacer les pièces endommagées ou usées avant d'utiliser cet appareil.
- Serrer les vis et les écrous desserrés. Éviter de trop serrer les vis dans la partie en plastique pour éviter de dénuder le filetage en plastique.
- Débarrasser la machine de toute la neige.

Certaines pièces de l'outil peuvent geler dans des conditions de température extrême. Ne pas essayer d'utiliser l'outil avec des pièces gelées. Si des pièces gèlent pendant l'utilisation de l'outil, arrêter le moteur, retirer la batterie et inspecter la machine. Décongeler toutes les pièces avant de redémarrer et d'utiliser l'outil. Ne jamais forcer les pièces ou les commandes qui ont gelé. Ne jamais utiliser de flamme nue pour décongeler les pièces congelées.

- Laisser tourner le moteur pendant quelques minutes pour éviter que les pièces mobiles ne gèlent. Arrêter le moteur, retirer la batterie, attendre que toutes les pièces mobiles s'arrêtent et enlever la glace et la neige de la machine.
- Déplacer toutes les commandes vers l'avant et vers l'arrière plusieurs fois pour éviter qu'elles ne se figent.
- Tourner la goulotte d'éjection dans le sens des aiguilles d'une montre ou dans le sens inverse pour la dégager de toute accumulation de glace.
- Enlever la neige et la glace de la base de la goulotte.
- Dégager la neige qui se trouve dans le carter de la tarière à l'aide d'un outil de nettoyage (non fourni).



AVERTISSEMENT : Le contact de la main avec la turbine en rotation à l'intérieur de la goulotte d'éjection est la cause la plus fréquente de blessure associée à un outil. Toujours s'assurer que l'outil est éteint et que la tarière et la turbine ne tournent pas avant de les débarrasser de la neige et de la glace. Toujours utiliser un outil de nettoyage (non fourni) pour dégager la glace et la neige.

7. Entretien et nettoyage



AVERTISSEMENT : L'inspection régulière est l'étape la plus importante d'un bon entretien. En suivant les conseils ci-dessous, il est possible de maximiser la sécurité, la durabilité et l'efficacité de la pelle à neige. Si des pièces sont endommagées ou excessivement usées, les remplacer immédiatement.



AVERTISSEMENT : Retirer la batterie de l'appareil avant de l'inspecter, de le nettoyer ou d'en effectuer l'entretien.



AVERTISSEMENT : Lors de l'entretien, n'utiliser que les pièces de rechange et les accessoires recommandés par le fabricant.



AVERTISSEMENT : Les produits à base de pétrole, les huiles pénétrantes, etc., ne doivent jamais entrer en contact avec les pièces en plastique.

REMARQUE : Pour les réparations et l'entretien, veuillez vous adresser à un revendeur agréé, que vous pouvez contacter en appelant le 1 800 463-7040.

7.1 Entretien général

Éviter d'utiliser des solvants pour nettoyer les pièces en plastique. La plupart des plastiques sont susceptibles d'être endommagés par divers types de solvants commerciaux et peuvent être endommagés par leur utilisation. Utiliser des chiffons propres pour enlever la saleté, la poussière, l'huile, la graisse, etc.



AVERTISSEMENT : Ne jamais laisser les liquides de frein, l'essence, les produits à base de pétrole, les huiles pénétrantes, etc., entrer en contact avec les pièces en plastique. Les produits chimiques peuvent endommager, affaiblir ou détruire le plastique, ce qui peut entraîner des blessures graves.



AVERTISSEMENT : Lors du nettoyage de l'accessoire de pelle à neige, NE PAS l'immerger dans l'eau ou dans d'autres liquides.

7.2 Remplacement de la turbine



ATTENTION : N'utiliser qu'une tarière de remplacement autorisée par le fabricant. L'utilisation d'une tarière non autorisée est dangereuse et peut endommager l'outil.



ATTENTION : Toujours porter des gants lors de l'entretien de la tarière afin de protéger les mains contre les blessures.



ATTENTION : La tarière doit être remplacée si elle présente des signes d'usure excessive. Par exemple, la neige ne peut pas être projetée comme elle le devrait.

1. Arrêter le moteur, retirer la batterie et attendre l'arrêt complet de toutes les pièces mobiles.
2. Retirer le contre-écrou qui bloque la tarière sur l'arbre de tarière. (Image 11)
3. Retirer la tarière et la remplacer par une neuve. (Image 11)
4. Installer fermement le contre-écrou.

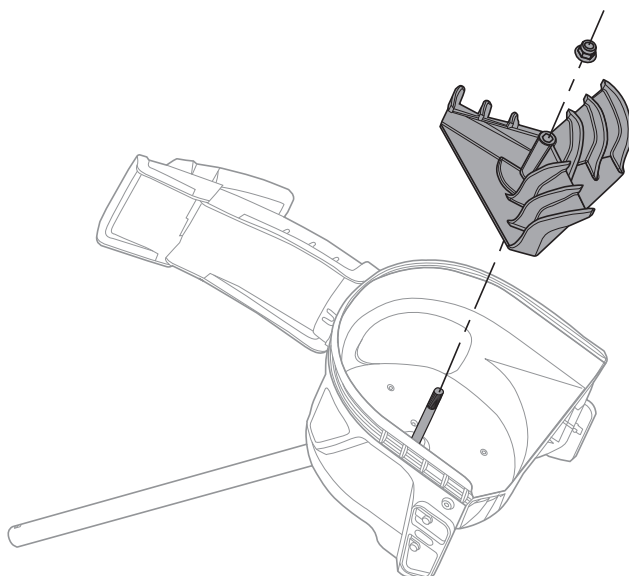


Image 11

7.3 Remplacement du capot



AVERTISSEMENT : S'assurer que toutes les pièces mobiles sont complètement arrêtées et que la batterie est retirée au moment du remplacement du dispositif de protection.



AVERTISSEMENT : Le capot est destiné à empêcher les objets projetés, y compris la neige, de frapper l'opérateur. Le remplacer en cas d'usure des indicateurs.

1. Arrêter le moteur, retirer la batterie et attendre l'arrêt complet de toutes les pièces mobiles.
2. Poser la pelle à neige sur le côté pour l'entretien du capot.
3. Retirer les cinq vis situées sur la protection de l'accessoire. (Image 12)
4. Remplacer le capot usé par un nouveau.
5. Serrer les vis retirées précédemment. Éviter de trop serrer la vis. Un serrage excessif de la vis risque d'endommager le filetage en plastique de la vis.

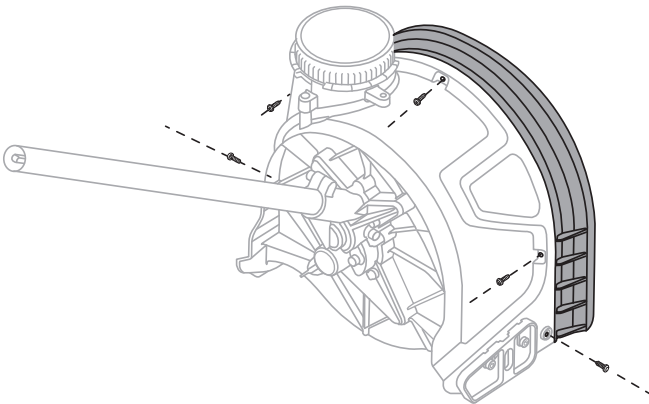


Image 12

7.4 Lubrification des engrenages de la transmission

Les engrenages du carter de transmission doivent être lubrifiés périodiquement avec de la graisse pour engrenages. Vérifier le niveau de graisse du carter de transmission toutes les 50 heures de fonctionnement environ en retirant la vis d'étanchéité située sur le côté du carter.

Si aucune graisse n'est visible sur les côtés de l'engrenage, suivre les étapes ci-dessous pour remplir de graisse pour engrenages jusqu'aux 3/4 de la capacité. Ne pas remplir complètement le carter de transmission.

1. Positionner l'accessoire de pelle à neige de manière à ce que la vis d'étanchéité soit orientée vers le haut. (Image 13)
2. Utiliser la clé hexagonale fournie pour desserrer et retirer la vis d'étanchéité.
3. Utiliser une seringue à graisse (non fournie) pour injecter un peu de graisse dans le trou de la vis; ne pas dépasser les 3/4 de la capacité. N'utiliser que des graisses performantes à des températures inférieures ou égales à -30 degrés Celsius. L'utilisation de graisses qui ne sont pas performantes à basse température peut entraîner un dysfonctionnement ou une perte significative de la durée de vie de la batterie.
4. Serrer la vis d'étanchéité après l'injection.

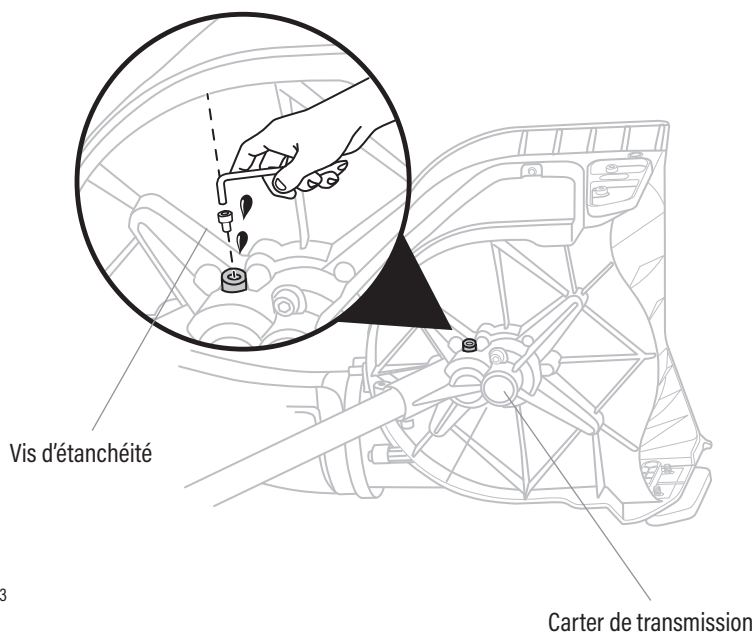


Image 13

7.5 Transport et entreposage



AVERTISSEMENT : Ne pas ranger ou transporter l'accessoire lorsqu'il est en marche. Toujours retirer la batterie avant l'entreposage ou le transport.



AVERTISSEMENT : Toujours faire preuve de prudence pour éviter la lame tranchante, même lorsque la machine est éteinte.



AVERTISSEMENT : Inspecter toutes les pièces pour vérifier qu'elles ne sont pas endommagées, cassées ou usées. Réparer ou remplacer les pièces endommagées ou manquantes avant l'entreposage.



AVERTISSEMENT : Vérifier le serrage de l'ensemble des vis, boulons, écrous, attaches, etc.



AVERTISSEMENT : Nettoyer soigneusement l'appareil avant de le ranger.



AVERTISSEMENT : Si l'accessoire est retiré de la tête motorisée et entreposé séparément : Placer le capuchon de protection du tube sur l'arbre de fixation pour éviter que des saletés ne pénètrent dans l'arbre.



AVERTISSEMENT : Nettoyer tous les corps étrangers de l'unité motrice.



AVERTISSEMENT : Conserver l'appareil dans un endroit sec et bien ventilé, sous clé ou en hauteur, hors de portée des enfants. Ne pas ranger l'appareil sur des engrais, de l'essence ou d'autres produits chimiques ou à proximité.



AVERTISSEMENT : Tenir à l'écart des agents corrosifs tels que les produits chimiques de jardinage et les sels de déglacage.

8. Dépannage



AVERTISSEMENT : Éteindre et retirer la batterie avant de procéder au dépannage.

REMARQUE : Le tableau suivant énumère les symptômes, les causes possibles et les mesures correctives à prendre si votre produit ne fonctionne pas correctement. Si ces mesures ne permettent pas d'identifier et de corriger le problème, contactez notre service d'assistance téléphonique au 1 800 463-7040.

| Problème | Cause probable | Mesure corrective |
|-----------------------------------|---|---|
| L'appareil ne démarre pas. | La batterie n'est pas fixée. | Remettre en place la batterie en veillant à ce qu'elle soit bien en place. |
| | La charge de la batterie est épuisée. | Charger la batterie. |
| | La batterie ne peut pas fonctionner normalement en raison d'une température trop basse. | Retirer la batterie de la pelle à neige. Placer la batterie sur le chargeur et laisser charger pendant 10 minutes ou jusqu'à ce que l'indicateur lumineux devienne vert. Remettre en place la batterie dans la pelle à neige pour l'utiliser. |
| | Le bouton de verrouillage n'est pas enclenché avant d'appuyer sur la détente. | Appuyer sur le levier de verrouillage et le maintenir enfoncé, puis appuyer sur la détente pour mettre l'unité en marche. |
| | L'accessoire n'est pas bien raccordé à la tête motorisée. | Déconnecter l'accessoire de la tête motorisée. Les raccorder en suivant les instructions de la section « RACCORDEMENT DE L'ACCESSOIRE À LA TÊTE MOTORISÉE » de ce manuel. |

| | | |
|---|---|--|
| L'appareil s'arrête soudainement pendant le déneigement. | Le moteur est surchargé. | Retirer la pelle à neige de la neige. Le moteur commence à fonctionner dès que la charge est supprimée. |
| | La batterie ou l'appareil est trop chaud. | Laisser la batterie ou l'appareil refroidir. |
| | La batterie est déconnectée. | Remettre en place la batterie. |
| | La batterie est déchargée. | Charger la batterie conformément aux instructions. |
| La tarière ne tourne pas lorsque le moteur est en marche. | La tarière est bloquée ou l'arbre de fixation n'est pas inséré correctement dans le carter de transmission ou dans la tête motorisée. | Retirer la batterie de l'outil. Retirer l'obstruction avec précaution, puis réinsérer la batterie et redémarrer l'outil. Refaire l'étape relative à l'arbre de fixation. |
| Vibrations ou bruits excessifs. | La tarière est accidentellement endommagée pendant le transport ou l'utilisation. | Remplacer par une nouvelle tarière. |
| | L'arbre de fixation peut s'être déformé en raison d'une charge excessive. | Remplacer l'arbre de fixation. |
| | Écrou de tarière desserré. | Serrer l'écrou de la tarière. |
| Aucune neige n'est projetée de l'accessoire de pelle à neige. | La machine est surchargée. La tarière est complètement bloquée par la neige lourde. | Retirer la neige de la tarière et réduire l'intensité de la charge. |
| Après son passage, la pelle à neige laisse une couche de neige sur le sol. | La machine est surchargée. La tarière est complètement bloquée par la neige lourde. | Remplacer la tarière par une neuve. Les patins sont réglés trop hauts. Vérifiez si un niveau élevé est nécessaire pour la surface afin de retirer la neige. |

9. Garantie limitée

Le fabricant garantit qu'il réparera ou remplacera gratuitement un produit qui a subi toute défaillance due à des défauts de matériaux ou de fabrication, ou les deux, pendant la période de garantie applicable, sous réserve des exclusions et limitations décrites dans les paragraphes suivants. La garantie limitée ne s'applique qu'aux produits Garant achetés auprès d'un revendeur Garant agréé situé aux États-Unis, dans les territoires américains ou au Canada. Cette garantie est effective et soumise aux périodes et conditions indiquées ci-dessous. Pour bénéficier de la garantie, l'acheteur doit mettre le produit à la disposition du revendeur agréé le plus proche, qu'il peut trouver en contactant le service d'assistance téléphonique au 1 800 463-7040. Pour bénéficier du service de garantie, veuillez remplir le formulaire de demande de garantie sur le site Web de Garant.

Garantie de SERVICE limitée

Cette garantie est valable pour le premier acheteur au détail à partir de la date de l'achat initial au détail et n'est pas transférable.

« Utilisation par le consommateur »

On entend par « utilisation par le consommateur » l'utilisation résidentielle personnelle par un consommateur au détail.

« Usage commercial »

L'expression « usage commercial » désigne les utilisations à des fins commerciales et productives de revenus. Cette garantie est annulée si le produit a été utilisé à des fins de location.

Période de garantie

| Utilisation résidentielle | Utilisation commerciale |
|---------------------------|-------------------------|
| 5 ans | 1 an |

Quelles sont les limites de la responsabilité du fabricant ?

- A. Le fabricant n'est pas responsable des dommages accessoires ou indirects découlant de l'achat, de l'utilisation correcte ou incorrecte du produit, ou de l'incapacité d'utiliser le produit, dont les dommages accessoires, spéciaux, indirects ou autres dommages de ce type et la perte de profits. Le fabricant n'est pas non plus responsable de toute réclamation provenant d'une tierce partie envers l'acheteur. Il n'y a aucune autre garantie expresse que celles indiquées dans le présent guide. Les garanties prévues par la loi sont valides pour les durées prévues de la garantie limitée du produit (sur le plan de la qualité marchande, de la convenance précise ou autre). Certains États ou administrations ne permettent pas l'exclusion ou la restriction des dommages accessoires ou indirects ou ne déterminent pas de limites de durée de la garantie implicite. Les restrictions susmentionnées pourraient ne pas s'appliquer à votre situation si vous résidez dans l'un de ces endroits. La garantie vous donne des droits en vertu de la loi, d'autres droits pourraient s'appliquer selon l'État ou le lieu de résidence. Prière de ne pas rapporter ce produit là où il a été acheté.
- B. La garantie s'applique uniquement aux produits adéquatement assemblés, réglés, utilisés et entretenus selon les instructions fournies.
- C. La garantie ne s'applique pas aux produits modifiés, mal utilisés, surutilisés, mal assemblés ou installés, abîmés lors du transport ou usés de façon normale.
- D. La garantie ne couvre pas l'usure normale des pièces ou les dommages découlant des situations suivantes : négligence, usage impropre, utilisation avec un voltage ou du courant inadéquat, usage contraire aux recommandations, démontage, réparations ou modification par toute autre personne qu'un fournisseur autorisé. De plus, la garantie ne couvre pas les cas de force majeure comme les incendies, les inondations, les ouragans ou les tornades.

Responsabilités du consommateur

Le consommateur/acheteur du produit doit :

- A. Conserver le reçu d'achat pour la période de validité de la garantie. La preuve d'achat est nécessaire pour se prévaloir de la garantie. Le fabricant se réserve le droit de demander une preuve d'achat pour vérifier la garantie limitée dans le cas d'une réparation ou d'un remplacement de l'appareil conformément à la garantie.
- B. Traiter le produit de façon raisonnable et en conformité avec les recommandations d'entretien, d'utilisation et de rangement inclus dans le Guide de l'utilisateur.
- C. Débourser les frais de transports du produit ou des pièces à remplacer ou à changer à moins que la demande de réparation ou de remplacement ne vienne du fabricant lui-même.

Responsabilités du fabricant

- A. Les pièces défectueuses ou les produits défectueux couverts par la garantie seront réparés ou échangés, à la discrétion du fabricant.
- B. Les bris couverts par la garantie seront réparés en fonction de la charge de travail normale du fournisseur autorisé à qui le mandat de réparation est confié et selon la disponibilité des produits ou des pièces de remplacement.

10. Enregistrement du produit

Merci d'avoir acheté notre produit. Pour nous assurer de vous fournir le meilleur service et support, veuillez prendre un moment pour enregistrer votre produit. **L'enregistrement vous permettra de recevoir des mises à jour importantes, des informations sur la garantie et un service plus rapide.**

Comment s'enregistrer



Enregistrement en ligne

Visitez notre site web : www.garant.com

Remplissez les informations requises, y compris le numéro de modèle et le numéro de série de votre produit. Soumettez le formulaire.

Avantages de l'enregistrement

Recevez des mises à jour et des notifications importantes sur le produit. Accédez aux informations sur la garantie et aux options de garantie prolongée. Service client plus rapide et plus efficace. Si vous avez des questions ou besoin d'aide pour le processus d'enregistrement, veuillez contacter notre équipe de support client au 1 800 463-7040.

Merci d'avoir choisi notre produit !

