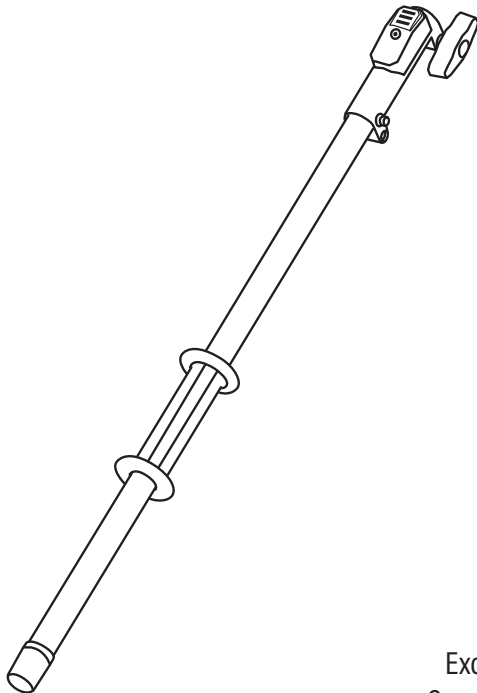


Garant
MC
TM

62V Cordless Extension Pole Attachment

Operator's Manual

85949



Exclusively for use with
Garant powerhead 85837



WARNING: To reduce the risk of injury, the user must read and understand the operator's manual before using this product. Save these instructions for future reference.

Toll Free Helpline: 1 800 463-7040

Contents

Section 1 General Safety Rules	3
Section 2 Parts Diagram	6
Section 3 Technical Details	7
Section 4 Unpacking	7
Section 5 Assembly	8
Section 6 Limited Warranty Coverage	11
Section 7 Product Registration	13

1. General Safety Rules

PLEASE READ ALL INSTRUCTIONS BEFORE OPERATING YOUR MACHINE. The safety instructions in this manual are designed to protect your safety and guide your use of the Garant Cordless powerhead. Failure to read and understand the following information may create an unsafe workspace which could constitute a risk of electric shock, explosions, heavy flying objects, fire, or chemical reactions.

For detailed safety caution and operation of the extension pole, refer to pole saw or hedge trimmer operator's manual.



WARNING: Never attach or adjust any attachment while the powerhead is running or with the battery installed. Failure to stop the motor and remove the battery may cause serious personal injury.



WARNING: Make sure the tool is firmly secured before operation. Failure to secure the attachment and powerhead/extension pole as instructed above could result in serious injury or death.

NOTE: This extension pole is designed for use with the Garant Powerhead 85837, the Garant Pole Saw Attachment 85838, or the Garant Hedge Trimmer Attachment 85840.



DANGER - Keep sufficient distance away from electrical power lines.

1.1 Work Area Safety

- **Prepare your workspace before turning on your tool.** Ensuring a clean and well-lit workspace should always be the first step in using your Garant powerhead since cluttered or dark areas invite accidents.
- **Clear the area before each use.** Remove all objects such as rocks, broken glass, nails, wire, or string.
- **Never operate your power tool in the presence of flammable liquids, gases, or dust.** Power tools create sparks that may ignite dust or fumes.
- **Keep children and bystanders away while operating your power tool.** By operating away from bystanders, you are reducing the risk of injury by minimizing potential harm to people other than yourself. Additionally, you can avoid unwanted distractions which may lead to unsafe operations.
- **Never use the powerhead within close vicinity of any electric cables.**
- **Avoid dangerous environments, and don't use tools in wet locations.**
- **Use the tool as it was designed.** Do not use the tool for any job except for which it is intended.
- **Don't use the tool in the rain.**

1.2 Personal Safety

- **Stay alert, watch what you are doing, and use common sense when operating the power tool.** Do not use the tool while you are tired or under the influence of drugs, alcohol, or medication. Not paying attention while operating power tools may result in serious personal injury.
- **Always wear proper protective equipment.** This includes, but is not limited to, eye protection, dust masks, non-slip safety shoes, hard hats, gloves, and hearing protection.
- **Dress properly.** Do not wear loose clothing or jewelry. Keep your hair, clothing, and gloves away from moving parts. Loose clothes, jewelry, or long hair can be caught in moving parts. Wear protective hair covering to contain long hair. The use of rubber gloves and substantial footwear is recommended when working outdoors.
- **Prevent unintentional starting.** Ensure the switch is in the off position before inserting a battery pack, picking up, or carrying the tool. Carrying power tools with your finger on the switch could result in accidentally turning on the tool causing injury.

- **Always check your machine for external tools.** To avoid injuring yourself or harming your machine, check to make sure all adjustment wrenches, rotating tools, and other external devices are properly detached from your Garant powerhead.
- **Never run with your power tool, especially if it is turned on.**
- **Keep all parts of the body away from the cutting attachment.** Do not attempt to dislodge anything from your machine while it is on. Ensure that your hands and face are far from any moving parts before powering your machine on.
- **Do not grip the power tool on any non-insulated metal surface on the machine.**
- **Keep a firm, tight grip on the powerhead throughout use.** Never attempt to use the powerhead with one hand.
- **Don't overreach.** Keep your balance by maintaining a firm stance and footing. Always be sure of your footing, particularly on slopes or stairs.

NOTE: This extension tube is designed for use exclusively with the Garant Powerhead 85837, the Garant Pole Saw Attachment 85838, or the Garant Hedge Trimmer Attachment 85840.

For important safety information, please refer to the instruction manuals of the powerhead, pole saw, and hedge trimmer attachments. Failure to read and follow these manuals could result in serious injury or death.



WARNING: The intended use is described in this manual. The use of any accessory, attachment, or performance of any operation with this appliance other than those recommended in this instruction manual can present a risk of personal injury and/or property damage. The operator or user is responsible for all accidents and/or hazards occurring to other people or their property.



WARNING: This product may contain lead, phthalate, or other chemicals known to the State of California to cause cancer, birth defects, and other reproductive harm. Please wash your hands after use.

SAVE THESE INSTRUCTIONS

2. Parts Diagram

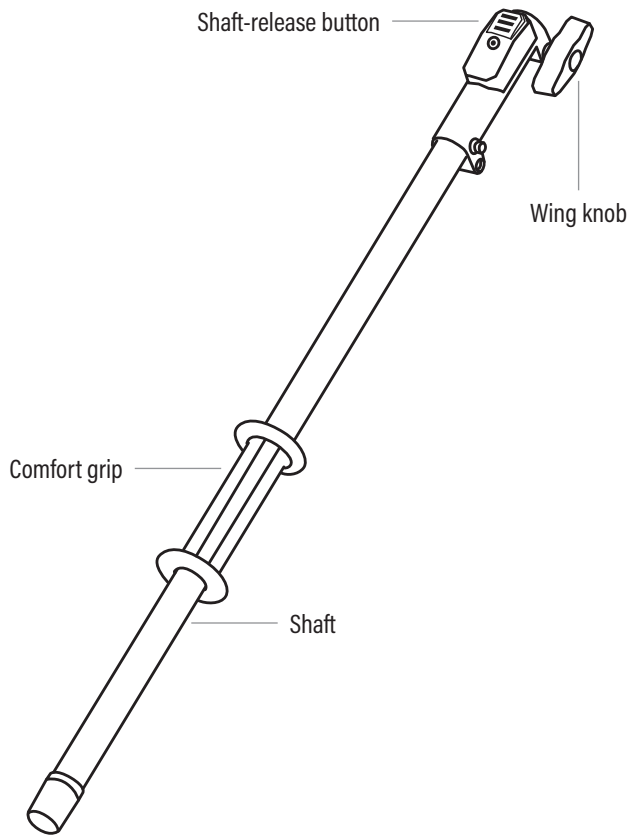


Fig.1

3. Technical Details

Cordless Extension Pole Attachment	
Product number	85949
Pole length	32 in (81 cm)
Net weight	2.09 lbs (0.9 kg)

4. Unpacking



WARNING: Do not attempt to modify this product or use it with attachments not recommended by the manufacturer. Only use this extension tube with compatible Garant tools. **Compatible attachments include the Garant Pole Saw (85838) and Hedge Trimmer (85840) only.**

Packing List

- Extension pole
- Operator's manual

5. Assembly



WARNING: Always be sure that the tool is switched off and the battery pack is removed before carrying out any work on the tool. Failure to switch off and remove the battery pack may result in serious personal injury from accidental start-up.



WARNING: Never start the tool unless it is completely assembled. Operation of the tool in a partially assembled state may result in serious personal injury from accidental start-up.



WARNING: Danger of explosion if the battery is incorrectly replaced. Replace only with the same or equivalent type.

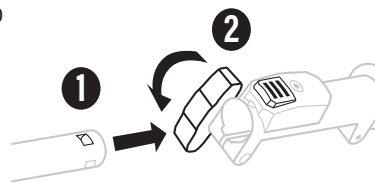
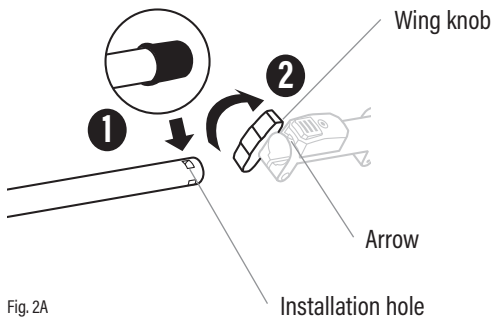
5.1 Connect the Extension Pole between the Powerhead and the Pole Saw or Hedge Trimmer Attachment



WARNING: Never attach or adjust any attachment while the powerhead is running or with the battery installed. Failure to stop the motor and remove the battery may cause serious personal injury.

NOTE: The extension pole extends the cutting range. It should to be connected between the pole saw attachment or the hedge trimmer attachment and the powerhead.

1. Remove the tube protection cap before installation. (Fig. 2A, 1)
2. Loosen the wing knob. (Fig. 2A, 2)
3. Align the installation hole on the pole saw or hedge trimmer attachment shaft with the arrow on the powerhead shaft, and push the pole saw or hedge trimmer attachment shaft into the powerhead shaft until you hear a “click” sound, which means that the pole saw or hedge trimmer attachment shaft is mounted into place. (Fig. 2B, 1)
4. Try to rotate or pull the shaft to ensure the installation is secure, if not, reassemble it again.
5. Tighten the wing knob firmly. (Fig. 2B, 2)
6. Once assembled correctly, the pole saw or hedge trimmer attachment, extension pole, and the powerhead should not separate when pulled. Always test the connection by pulling on them. Repeat the steps above if the shaft can be separated.



WARNING: Make sure the tool is firmly secured before operation. Failure to secure the attachment and powerhead/extension pole as instructed above could result in serious injury or death.

NOTE: Illustrative example.
The steps apply to either the pole saw or the hedge trimmer attachment.

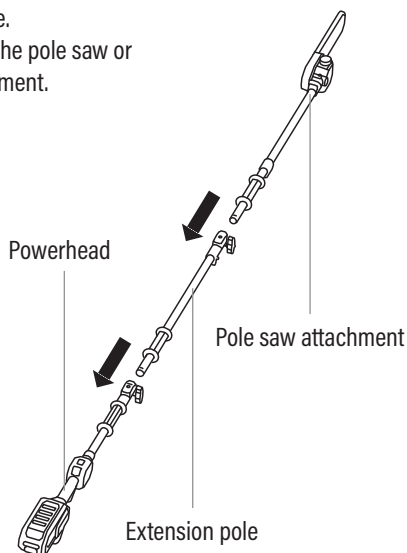


Fig. 3

5.3 Remove the attachment from the Powerhead



WARNING: Never attach or remove any attachment while the powerhead is running or with the battery installed. Failure to stop the motor and remove the battery may cause serious personal injury.

1. Stop the motor and remove the battery pack.
2. Loosen the wing knob to release the shaft. (Fig. 4A)
3. Press the shaft release button (Fig. 4B, 1), then pull the attachment shaft or extension tube out from the powerhead shaft and remove it. (Fig. 4B, 2)

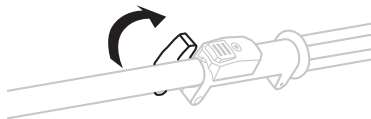
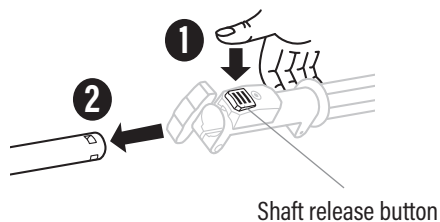


Fig. 4A



Shaft release button

Fig. 4B

6. Limited Warranty Coverage

The manufacturer warrants that it will repair or replace, free of charge, any failure due to defects in materials or workmanship or both occurring during the applicable warranty period, subject to the exclusions and limitations outlined in the following paragraphs. Limited warranty coverage only applies to Garant products that are purchased from an authorized Garant retailer located in the United States, U.S. territories, or Canada. This warranty is effective for and is subject to the time periods and conditions stated below. For warranty service, the purchaser must make the product available to the nearest Authorized Service Dealer, which can be found by contacting the helpline at 1800 463-7040. For warranty service please fill the warranty claim on Garant website.

Limited Service Warranty

This warranty is valid for the original retail purchaser from the date of initial retail purchase and is not transferable.

"Consumer Use"

"Consumer Use" means personal residential household use by a retail consumer.

"Commercial Use"

"Commercial Use" means uses for commercial, income-producing purposes. This warranty is void if the product has been used for rental purposes.

Warranty Period

Consumer Use	Commercial Use
5 years	1 year

What are the limits on the Manufacturer's Liability?

- A. The manufacturer shall not be liable for any incidental or consequential damages of any kind resulting from the purchase, use or misuse of, or inability to use the product including incidental, special, consequential, or similar damages or loss of profits, or for any claim brought against the purchaser by any other party. There are no express warranties other than those set forth herein. Any warranty implied by state law (whether of merchantability or fitness for a particular use or otherwise) shall be effective for any product only for the duration of the applicable limited warranty period listed above. Some states or jurisdictions do not allow the exclusion or limitation of incidental or consequential damages or limitations on how long an implied warranty lasts, so the above limitations or exclusion may not apply to you. This warranty gives you specific legal rights, and you may also have other rights that vary from state to state or jurisdiction to jurisdiction. Please do not return this product to the place of purchase.
- B. This warranty applies only to products that have been properly assembled, adjusted, operated, and maintained in accordance with the instructions furnished.
- C. This warranty does not apply to any product which has been subjected to alteration, misuse, abuse, improper assembly or installation, delivery damage, or normal wear of the product.
- D. This warranty does not cover normal wear of parts or damage resulting from any of the following: negligent use or misuse of the product, use on improper voltage or current, use contrary to the operating instructions, disassembly, repair, or alteration by anyone other than an authorized service dealer. Further, the warranty does not cover acts of God, such as fire, flood, hurricanes, and tornadoes. The warranty does not cover scratches, cosmetic damage, breakage due to drops or impacts, bent or forced parts, or damage resulting from overtightening screws.

Duties of the Consumer

- A. Keep the original sales receipt for the length of the limited warranty period as proof of purchase. Proof of purchase is required to obtain a warranty. The manufacturer reserves the right to request a copy of the receipt to verify limited warranty coverage in the event a warranty repair is made to the product.
- B. Use reasonable care in the maintenance, operation, and storage of the product as explained in the operator's manual.
- C. Transportation charges on products or parts submitted for repair or replacement under this warranty must be paid by the purchaser unless such repair or replacement is requested by the manufacturer.

Duties of the Manufacturer

- A. Any defective product or part covered by this limited warranty will be repaired or replaced at the option of the Manufacturer.
- B. Product failures covered by this limited warranty will be scheduled and repaired according to the normal workflow of the Authorized Service Dealer to whom the product is delivered for service depending upon the availability of replacement parts or products.

7. Product Registration

Thank you for purchasing our product. To ensure we provide you with the best service and support, please take a moment to register your product. **Registration will enable you to receive important updates, warranty information, and faster service.**

How to Register



Online Registration

Visit our website: www.garant.com

Fill in the required information, including your product number and serial number. Submit the form.

Benefits of Registration

Receive important product updates and notifications. Access to warranty information and extended warranty options. Faster and more efficient customer service. If you have any questions or need assistance with the registration process, please contact our customer support team at 1 800 463-7040.

Thank you for choosing our product!

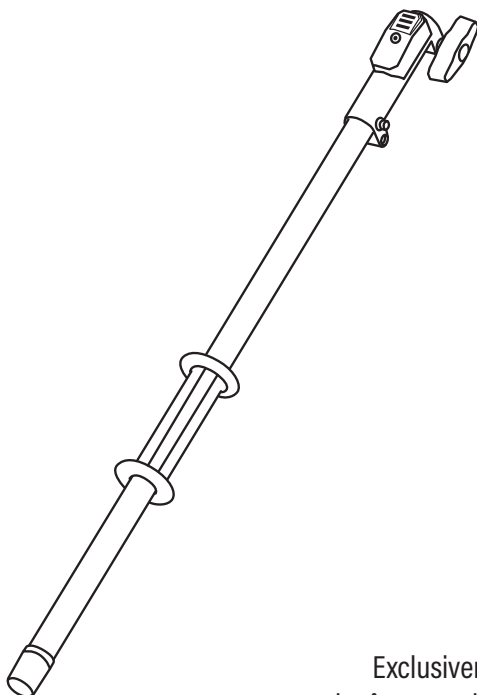


Garant
MC
TM

Rallonge en aluminium pour système multi-tête de 62V

Guide de l'utilisateur

85949



Exclusivement pour utilisation
avec la tête motorisée 85837 de Garant



AVERTISSEMENT : Pour réduire le risque de blessure, l'utilisateur doit lire et comprendre le manuel de l'opérateur avant d'utiliser ce produit. Conservez ces instructions pour une référence future.

Soutien technique - Numéro sans frais : 1 800 463-7040

Table des matières

Section 1 Règles générales de sécurité	17
Section 2 Schéma des pièces	20
Section 3 Détails techniques	21
Section 4 Déballage	21
Section 5 Assemblage	22
Section 6 Garantie limitée	25
Section 7 Enregistrement du produit	27

1. Règles générales de sécurité

VEUILLEZ LIRE TOUTES LES INSTRUCTIONS AVANT D'UTILISER VOTRE MACHINE. Les instructions de sécurité dans ce manuel sont conçues pour protéger votre sécurité et guider votre utilisation de la tête motorisée sans fil Garant. Le fait de ne pas lire et comprendre les informations suivantes peut créer un espace de travail dangereux, ce qui pourrait constituer un risque de choc électrique, d'explosions, d'objets lourds volants, d'incendie ou de réactions chimiques.

Pour des informations détaillées sur la sécurité et le fonctionnement du tube d'extension, reportez-vous au manuel de l'utilisateur de la scie à perche ou du taille-haie.



AVERTISSEMENT : Ne jamais attacher ou ajuster un accessoire lorsque la tête motorisée est en marche ou avec la batterie installée. Ne pas arrêter le moteur et retirer la batterie peut causer des blessures graves.



AVERTISSEMENT : Assurez-vous que l'outil est fermement fixé avant l'utilisation. Ne pas sécuriser correctement l'attache et la tête motorisée/tube d'extension comme indiqué ci-dessus pourrait entraîner des blessures graves ou la mort.

NOTE: Cette rallonge est conçue pour être utilisée exclusivement avec les accessoires suivants : la tête motorisée sans fil Garant (85837), l'accessoire de scie à perche sans fil (85838) et l'accessoire taille-haie sans fil (85840).



DANGER - Maintenir une distance suffisante des lignes électriques.

1.1 Sécurité de la zone de travail

- **Préparez votre espace de travail avant d'allumer votre outil.** Assurer un espace de travail propre et bien éclairé doit toujours être la première étape dans l'utilisation de votre tête motorisée Garant, car les zones encombrées ou sombres invitent aux accidents.
- **Dégagez la zone avant chaque utilisation.** Retirez tous les objets tels que des pierres, du verre brisé, des clous, des fils ou des cordes.
- **Ne jamais utiliser votre outil électrique en présence de liquides, gaz ou poussières inflammables.** Les outils électriques créent des étincelles qui peuvent enflammer les poussières ou les vapeurs.
- **Gardez les enfants et les spectateurs à l'écart pendant que vous utilisez votre outil électrique.** En opérant loin des spectateurs, vous réduisez le risque de blessure en minimisant les dommages potentiels aux autres personnes que vous-même. De plus, vous pouvez éviter les distractions indésirables qui peuvent conduire à des opérations dangereuses.
- **Ne jamais utiliser la tête motorisée à proximité de câbles électriques.**
- **Évitez les environnements dangereux et n'utilisez pas les outils dans des endroits humides.**
- **Utilisez l'outil comme il a été conçu.** Ne pas utiliser l'outil pour un travail autre que celui pour lequel il est prévu.
- **N'utilisez pas l'outil sous la pluie.**

1.2 Sécurité personnelle

- **Restez vigilant, regardez ce que vous faites et faites preuve de bon sens lors de l'utilisation de l'outil électrique.** Ne pas utiliser l'outil lorsque vous êtes fatigué ou sous l'influence de drogues, d'alcool ou de médicaments. Ne pas prêter attention lors de l'utilisation d'outils électriques peut entraîner des blessures graves.
- **Portez toujours un équipement de protection adéquat.** Cela comprend, mais sans s'y limiter, la protection des yeux, les masques anti-poussière, les chaussures de sécurité antidérapantes, les casques, les gants et la protection auditive.
- **Habillez-vous correctement.** Ne portez pas de vêtements amples ou de bijoux. Gardez vos cheveux, vêtements et gants à l'écart des pièces mobiles. Les vêtements amples, les bijoux ou les cheveux longs peuvent être pris dans les pièces mobiles. Le port de gants en caoutchouc et de chaussures robustes est recommandé lorsque vous travaillez à l'extérieur.
- **Empêchez les démarrages intempestifs.** Assurez-vous que l'interrupteur est en position éteinte avant d'insérer une batterie, de ramasser ou de transporter l'outil. Transporter des outils électriques avec le doigt sur l'interrupteur pourrait entraîner une mise en marche accidentelle de l'outil, causant des blessures.

- **Toujours vérifier votre machine pour des outils externes.** Pour éviter de vous blesser ou d'endommager votre machine, vérifiez que toutes les clés de réglage, outils rotatifs et autres dispositifs externes sont correctement détachées de votre tête motorisée Garant.
- **Ne jamais courir avec votre outil électrique, surtout s'il est allumé.**
- **Gardez toutes les parties du corps à l'écart de l'attachement de coupe.** Ne tentez pas de dégager quoi que ce soit de votre machine lorsqu'elle est en marche. Assurez-vous que vos mains et votre visage sont loin des pièces mobiles avant de mettre votre machine en marche.
- **Ne pas saisir l'outil électrique sur une surface métallique non isolée de la machine.**
- **Gardez une prise ferme sur la tête motorisée tout au long de l'utilisation.** Ne jamais tenter d'utiliser la tête motorisée d'une seule main.
- **Ne vous étendez pas trop.** Gardez votre équilibre en maintenant une position ferme et stable. Soyez toujours sûr de votre appui, en particulier sur les pentes ou les escaliers.

NOTE : Cette rallonge est conçue pour être utilisée exclusivement avec les accessoires suivants : la tête motorisée sans fil Garant (85837), l'accessoire de scie à perche sans fil (85838) et l'accessoire taille-haie sans fil (85840).



AVERTISSEMENT : Pour connaître toutes les consignes de sécurité, consultez les manuels d'instruction de la tête motorisée, de la scie à perche et du taille-haie. Le non-respect de ces directives peut entraîner des blessures graves, voire mortelles.



AVERTISSEMENT : L'utilisation prévue est décrite dans ce manuel. L'utilisation de tout accessoire ou l'exécution de toute opération avec cet appareil autre que ceux recommandés dans ce manuel d'instructions peut présenter un risque de blessure personnelle et/ou de dommages matériels. L'opérateur ou l'utilisateur est responsable de tous les accidents et/ou dangers survenant à d'autres personnes ou à leurs biens.



AVERTISSEMENT : Ce produit peut contenir du plomb, des phtalates ou d'autres produits chimiques reconnus par l'État de Californie comme causant le cancer, des malformations congénitales et d'autres troubles de la reproduction. Veuillez vous laver les mains après utilisation.

CONSERVER CES INSTRUCTIONS

2. Schéma des pièces

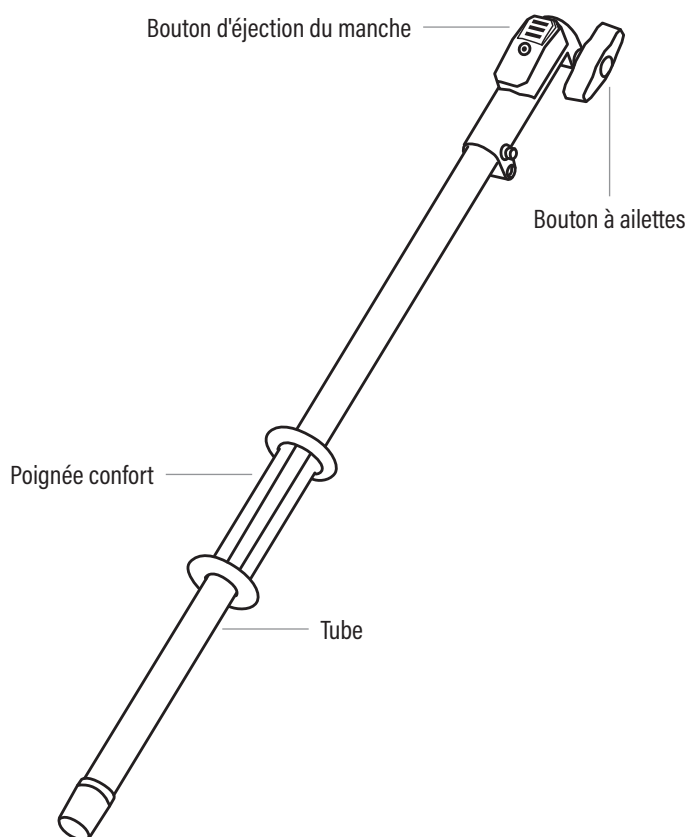


Image 1

3. Détails techniques

Rallonge en aluminium pour système multi-tête	
Numéro de produit	85949
Longueur de la rallonge	32 po (81 cm)
Poids net	2,09 lbs (0,9 kg)

4. Déballage



AVERTISSEMENT : Ne modifiez jamais ce produit et n'utilisez que les accessoires recommandés par le fabricant. Cette rallonge doit être utilisée exclusivement avec des outils compatibles de la marque Garant. **Accessoires compatibles : scie à perche 85838 et taille-haie 85840 uniquement.**

Liste d'emballage

- Rallonge en aluminium
- Guide de l'utilisateur

5. Assemblage



AVERTISSEMENT : Assurez-vous toujours que l'outil est éteint et que la batterie est retirée avant d'effectuer tout travail sur l'outil. Le fait de ne pas éteindre et retirer la batterie peut entraîner des blessures graves dues à un démarrage accidentel.



AVERTISSEMENT : Ne démarrez jamais l'outil à moins qu'il ne soit complètement assemblé.



AVERTISSEMENT : L'utilisation de l'outil dans un état partiellement assemblé peut entraîner des blessures graves dues à un démarrage accidentel. Risque d'explosion si la batterie est remplacée incorrectement. Remplacez-la uniquement par le même type ou un type équivalent.

5.1 Connecter la rallonge entre la tête motorisée et l'accessoire scie à perche ou taille-haie



AVERTISSEMENT : Ne jamais attacher ou ajuster un accessoire lorsque la tête motorisée est en marche ou avec la batterie installée. Le non-arrêt du moteur et le retrait de la batterie peuvent entraîner des blessures graves.

NOTE: La rallonge permet d'augmenter la portée de coupe. Elle doit être installée entre l'accessoire de scie à perche ou de taille-haie et la tête motorisée.

1. Retirez le capuchon de protection du tube avant l'installation. (Image 2A, 1)
2. Desserrez le bouton à ailettes. (Image 2A, 2)
3. Alignez le trou d'installation situé sur l'accessoire avec la flèche sur la tige de la tête motorisée, puis poussez l'accessoire (scie à perche ou taille-haie) dans la tige jusqu'à ce que vous entendiez un clic. Ce clic indique que l'accessoire est correctement fixé. (Image 2B, 1)
4. Essayez de tourner ou de tirer l'accessoire pour vous assurer que l'installation est sécurisée ; sinon, réassemblez-le.
5. Serrez fermement le bouton à ailettes. (Image 2B, 2)
6. Une fois l'ensemble correctement assemblé (accessoire, rallonge et tête motorisée), les pièces ne doivent pas se séparer lorsqu'on les tire. Testez toujours la solidité de la connexion en tirant doucement. Si l'accessoire se détache, recommencez les étapes d'assemblage.

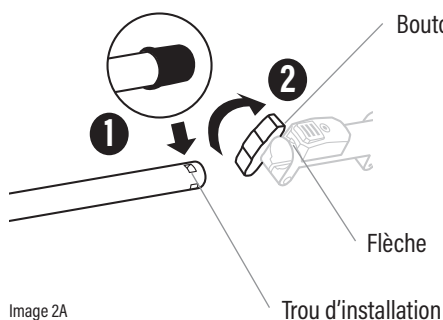


Image 2A

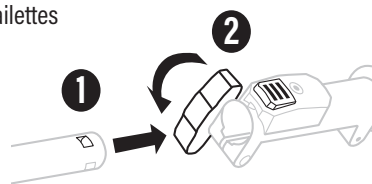


Image 2B



AVERTISSEMENT : Assurez-vous que l'outil est fermement fixé avant l'utilisation. Le non-respect des instructions ci-dessus pourrait entraîner des blessures graves ou la mort.

NOTE: Illustration à titre d'exemple.
Les étapes s'appliquent autant à l'accessoire
scie à perche qu'à l'accessoire taille-haie.

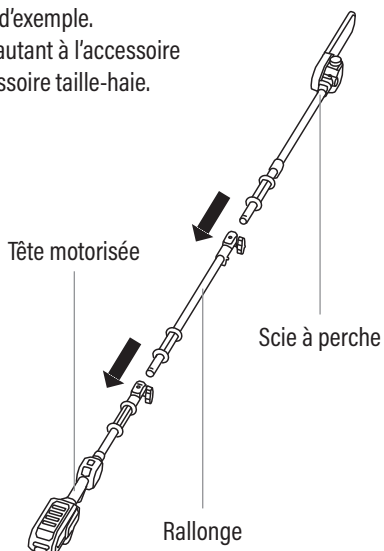


Image 3

5.3 Retirer l'accessoire de la tête motorisée



AVERTISSEMENT : Ne jamais attacher, ajuster ou retirer un accessoire lorsque la tête motorisée est en marche ou avec la batterie installée. Le non-arrêt du moteur et le retrait de la batterie peuvent entraîner des blessures graves.

7. Arrêtez le moteur et retirez le pack de batterie.
8. Desserrez le bouton à ailettes pour libérer l'accessoire. (Image 4A)
9. Appuyez sur le bouton de libération de l'accessoire (Image 4B, 1) puis tirez l'accessoire ou la rallonge hors de la tige de la tête motorisée et retirez-le. (Image 4B, 2)

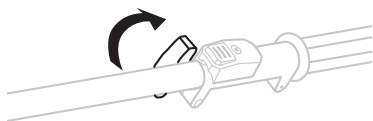


Image 4A

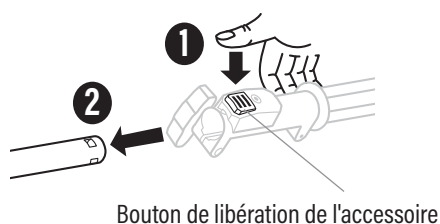


Image 4B

6. Garantie limitée

Le fabricant garantit qu'il réparera ou remplacera gratuitement un produit qui a subi toute défaillance due à des défauts de matériaux ou de fabrication, ou les deux, pendant la période de garantie applicable, sous réserve des exclusions et limitations décrites dans les paragraphes suivants. La garantie limitée ne s'applique qu'aux produits Garant achetés auprès d'un revendeur Garant agréé situé aux États-Unis, dans les territoires américains ou au Canada. Cette garantie est effective et soumise aux périodes et conditions indiquées ci-dessous. Pour bénéficier de la garantie, l'acheteur doit mettre le produit à la disposition du revendeur agréé le plus proche, qu'il peut trouver en contactant le service d'assistance téléphonique au 1 800 463-7040. Pour bénéficier du service de garantie, veuillez remplir le formulaire de demande de garantie sur le site Web de Garant.

Garantie de service limitée

Cette garantie est valable pour le premier acheteur au détail à partir de la date de l'achat initial au détail et n'est pas transférable.

« Utilisation par le consommateur »

On entend par « utilisation par le consommateur » l'utilisation résidentielle personnelle par un consommateur au détail.

« Usage commercial »

L'expression « usage commercial » désigne les utilisations à des fins commerciales et productives de revenus. Cette garantie est annulée si le produit a été utilisé à des fins de location.

Période de garantie

Utilisation résidentielle	Utilisation commerciale
5 ans	1 an

Quelles sont les limites de la responsabilité du fabricant ?

- A. Le fabricant n'est pas responsable des dommages accessoires ou indirects résultant de l'achat, de l'utilisation correcte ou incorrecte du produit, ou de l'incapacité à l'utiliser, incluant notamment les pertes de profits ou les réclamations de tiers. Aucune autre garantie expresse que celles indiquées dans le présent guide n'est offerte. Les garanties prévues par la loi s'appliquent pour la durée de la garantie limitée indiquée ici, notamment en ce qui concerne la qualité marchande ou l'adéquation à un usage particulier. Certaines provinces ou États peuvent ne pas permettre l'exclusion ou la limitation des dommages accessoires ou indirects, ou imposer des règles différentes sur la durée des garanties implicites. Ces restrictions peuvent donc ne pas s'appliquer à votre situation, selon votre lieu de résidence. Cette garantie vous accorde des droits légaux spécifiques. Vous pouvez également avoir d'autres droits, qui varient selon la province, l'État ou le pays. Veuillez ne pas retourner ce produit à l'endroit où il a été acheté.
- B. La garantie s'applique uniquement aux produits adéquatement assemblés, réglés, utilisés et entretenus selon les instructions fournies.
- C. La garantie ne s'applique pas aux produits modifiés, mal utilisés, surutilisés, mal assemblés ou installés, abîmés lors du transport ou usés de façon normale.
- D. La garantie ne couvre pas l'usure normale des pièces ou les dommages découlant des situations suivantes : négligence, usage impropre, utilisation avec un voltage ou du courant inadéquat, usage contraire aux recommandations, démontage, réparations ou modification par toute autre personne qu'un fournisseur autorisé. De plus, la garantie ne couvre pas les cas de force majeure comme les incendies, les inondations, les ouragans ou les tornades. La garantie ne couvre pas les éraflures, les dommages esthétiques, les bris causés par une chute ou un impact, les pièces forcées, les pièces pliées, ni les dommages causés par un serrage excessif des vis.

Responsabilités du consommateur

Le consommateur/acheteur du produit doit :

- A. Conserver le reçu d'achat pour la période de validité de la garantie. La preuve d'achat est nécessaire pour se prévaloir de la garantie. Le fabricant se réserve le droit de demander une preuve d'achat pour vérifier la garantie limitée dans le cas d'une réparation ou d'un remplacement de l'appareil conformément à la garantie.
- B. Traiter le produit de façon raisonnable et en conformité avec les recommandations d'entretien, d'utilisation et de rangement inclus dans le Guide de l'utilisateur.
- C. Débourser les frais de transports du produit ou des pièces à remplacer ou à changer à moins que la demande de réparation ou de remplacement ne vienne du fabricant lui-même.

Responsabilités du fabricant

- A. Les pièces défectueuses ou les produits défectueux couverts par la garantie seront réparés ou échangés, à la discrétion du fabricant.
- B. Les bris couverts par la garantie seront réparés en fonction de la charge de travail normale du fournisseur autorisé à qui le mandat de réparation est confié et selon la disponibilité des produits ou des pièces de remplacement.

7. Enregistrement du produit

Merci d'avoir acheté notre produit. Pour nous assurer de vous fournir le meilleur service et support, veuillez prendre un moment pour enregistrer votre produit. **L'enregistrement vous permettra de recevoir des mises à jour importantes, des informations sur la garantie et un service plus rapide.**

Comment s'enregistrer



Enregistrement en ligne

Visitez notre site web : www.garant.com

Remplissez les informations requises, y compris le numéro de modèle et le numéro de série de votre produit. Soumettez le formulaire.

Avantages de l'enregistrement

Recevez des mises à jour et des notifications importantes sur le produit. Accédez aux informations sur la garantie et aux options de garantie prolongée. Service client plus rapide et plus efficace. Si vous avez des questions ou besoin d'aide pour le processus d'enregistrement, veuillez contacter notre équipe de support client au 1 800 463-7040.

Merci d'avoir choisi notre produit !

