

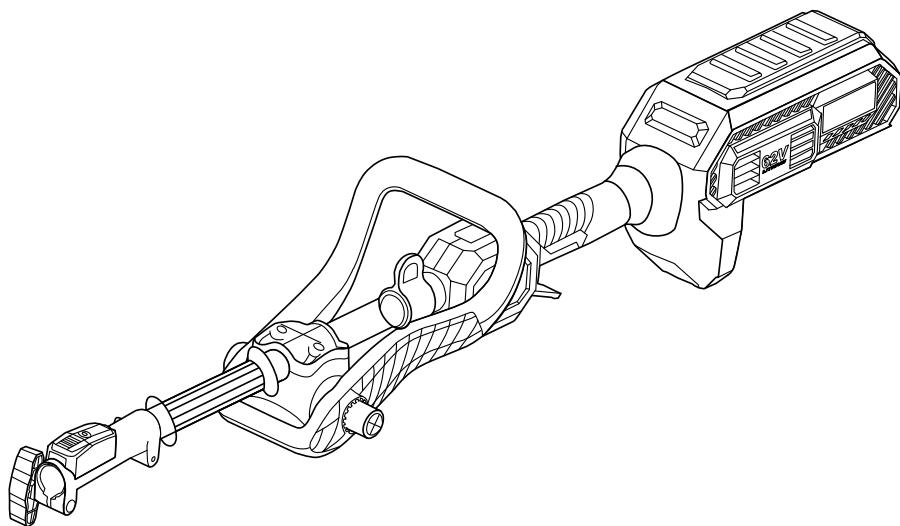
The logo for the brand 'Garant' is displayed in a large, bold, white sans-serif font. To the right of the brand name, the letters 'MC' are stacked above 'TM' in a smaller font size.

Garant
MC
TM

62V Cordless Powerhead

Operator's Manual

85837



WARNING: To reduce the risk of injury, the user must read and understand the operator's manual before using this product. Save these instructions for future reference.

Toll Free Helpline: 1 800 463-7040

Contents

Section 1	General Safety Rules	4
Section 2	Parts Diagram	9
Section 3	Technical Details	10
Section 4	Unpacking	11
Section 5	Assembly	12
Section 6	Operation	16
Section 7	Maintenance and Cleaning	20
Section 8	Troubleshooting	22
Section 9	Limited Warranty Coverage	23
Section 10	Product Registration	25

1. General Safety Rules

PLEASE READ ALL INSTRUCTIONS BEFORE OPERATING YOUR MACHINE. The safety instructions in this manual are designed to protect your safety and guide your use of the Garant Cordless powerhead. Failure to read and understand the following information may create an unsafe workspace which could constitute a risk of electric shock, explosions, heavy flying objects, fire, chemical reaction or other related risk.

1.1 Work Area Safety

- **Prepare your workspace before turning on your tool.** Ensuring a clean and well-lit workspace should always be the first step in using your Garant Powerhead since cluttered or dark areas invite accidents.
- **Clear the area before each use.** Remove all objects such as rocks, broken glass, nails, wire, or string.
- **Never operate your power tool in the presence of flammable liquids, gases, or dust.** Power tools create sparks that may ignite dust or fumes.
- **Keep children and bystanders away while operating your power tool.** By operating away from bystanders, you are reducing the risk of injury by minimizing potential harm to people other than yourself. Additionally, you can avoid unwanted distractions which may lead to unsafe operations.
- **Never use the powerhead within close vicinity of any electric cables.**
- **Avoid dangerous environments, and don't use tools in wet locations.**
- **Use the tool as it was designed.** Do not use the tool for any job except for which it is intended.
- **Don't use the tool in the rain.**

1.2 Personal Safety

- **Stay alert, watch what you are doing, and use common sense when operating the power tool.** Do not use the tool while you are tired or under the influence of drugs, alcohol, or medication. Not paying attention while operating power tools may result in serious personal injury.
- **Always wear proper protective equipment.** This includes, but is not limited to, eye protection, dust masks, non-slip safety shoes, hard hats, gloves, and hearing protection.

- **Dress properly. Do not wear loose clothing or jewelry.** Keep your hair, clothing, and gloves away from moving parts. Loose clothes, jewelry, or long hair can be caught in moving parts. Wear protective hair covering to contain long hair. The use of rubber gloves and substantial footwear is recommended when working outdoors.
- **Prevent unintentional starting.** Ensure that the start button is not engaged before inserting a battery pack, picking up, or carrying the tool. Carrying power tools with your finger on the switch could result in accidentally turning on the tool causing injury.
- **Always check your machine for external tools.** To avoid injuring yourself or harming your machine, check to make sure all adjustment wrenches, rotating tools, and other external devices are properly detached from your Garant Powerhead.
- **Never run with your power tool, especially if it is turned on.** Steer clear of unsafe or tripping surfaces when using the powerhead.
- **Keep all parts of the body away from the cutting attachment.** Do not attempt to dislodge anything from your machine while it is on. Ensure that your hands and face are far from any moving parts before powering your machine on.
- **Do not grip the power tool on any non-insulated metal surface on the machine.**
- **Keep a firm, tight grip on the powerhead throughout use.** Never attempt to use the powerhead with one hand.
- **Don't overreach. Keep your balance by maintaining a firm stance and footing.** Always be sure of your footing, particularly on slopes or stairs.

1.3 Power Tool Use and Care

- **Use the power tool, attachments, etc. in accordance with these instructions, considering the working conditions and the work to be performed.** Use of the power tool for operations different from those intended could result in a hazardous situation.
- **Do not use the power tool if the switch does not work properly.** Any power tool that cannot be controlled with the switch is dangerous and must be repaired.
- **Turn off your power tool and remove the battery pack before making any adjustments.** This may include clearing jammed material, changing accessories, storing, or servicing the appliance. Unexpected actuation of the appliance while clearing jammed material or servicing may result in serious personal injury.
- **Do not allow people unfamiliar with these instructions to operate the machine.**
- **Use the harness to support the weight of the product and make it easier to handle.**

- **Keep your power tool in working condition with regular maintenance.** Check for misalignment or binding of moving parts, breakage of parts, and any other condition that may affect the power tool's operation. Follow instructions for lubricating and changing accessories. Inspect the tool periodically, and if damaged, have it repaired by an authorized service facility. Keep handles dry, clean, and free from oil and grease.
- **Always hold the powerhead with one hand on the rear handle and the other hand on the front handle or auxiliary grip.**
- **Do not use solvents or cleaning fluids to clean your product.** Use a blunt scraper to remove grass and dirt.
- **Keep handles and grasping surfaces dry, clean, and free from oil and grease.** Slippery handles and grasping surfaces do not allow for safe handling and control of the tool in unexpected situations.
- **Store idle tools indoors.** When not in use, appliances should be stored indoors in dry, and high or locked-up places – out of reach of children.
- **The 62V Garant Powerhead 85837 should only be used with the following attachments:**

Attachment Name	Item Number
String Trimmer	85839
Hedge Trimmer	85840
Pole Saw	85838
Extension Tube	85949
Snow Shovel	86042

1.4 Battery and Charger Safety

- **Use only the Garant charger to recharge the batteries, following the instructions in both the battery and charger instruction manuals.**
- **Power your equipment with the 62V Garant battery pack only.** The use of any other battery packs may create a risk of injury, fire or other related risk.
- **Keep the battery out of reach of children and in the original package until ready to use.**
- **Ensure that the start button is not engaged before inserting the battery pack.**
- **Remove the battery from your powerhead when not in use.**

- **Do not use a battery pack or appliance that is damaged or modified.** Damaged or modified batteries may exhibit unpredictable behavior resulting in fire, explosion, or risk of injury.
- **When the battery pack is not in use, keep it away from other metal objects, like paper clips, coins, keys, nails, screws, or other small metal objects that can make a connection from one terminal to another.** Shorting the battery terminals together may cause burns or a fire.
- **Under abusive conditions, liquid may be ejected from the battery; avoid contact.** If contact accidentally occurs, flush with water. If liquid contacts the eyes, additionally seek medical help. Liquid ejected from the battery may cause irritation or burns.
- **In case of damage and improper use of the battery, vapors may be emitted.** In the case of vapor emission, turn off your device and seek fresh air away from the fumes. Seek medical help in case of complications or overexposure to vapors to avoid damage to the respiratory system.
- **Do not expose a battery pack or appliance to fire or excessive temperature.** Exposure to fire or temperature above 212°F may cause an explosion.
- **Do not dispose of the battery in a fire. The cell may explode.** Check with local codes for possible special disposal instructions.
- **Keep your battery pack clean to avoid a poor connection.**
- **Do not keep the battery on the charger when it is not being charged.**
- **Keep the battery charger away from rain or damp environments.** Water penetration into the battery charger increases the chance of damage or fire.
- **Before each use, check the battery charger, cable, and plug.** If damage is detected, do not use the battery charger.
- **Do not operate the battery charger on easily flammable surfaces (e. g., paper, textiles, etc.) or surroundings.** The heating of the battery charger during the charging process can pose a fire hazard.
- **Use the battery only to power your power tool.** Do not use your battery on other tools or for any other purposes.
- **Do not modify or attempt to repair the appliance or battery pack (as applicable) except as indicated in the instructions for use and care.**

1.5 Static Electricity and Electric Shocks

- **When using your tool for snow removal, you may experience small static electric shocks.** This is a normal occurrence that can happen under certain conditions, especially in cold and dry weather. It is not a defect of the product.
- **Static electricity can build up when using a power tool outdoors, particularly when the air is very dry or when wearing synthetic clothing.** A small discharge may occur when touching a metal part or conductive surface of the tool. These shocks are harmless and do not affect the performance or safety of the tool.

1.6 Service

- **Have your power tool serviced by a qualified repair person using only identical replacement parts.** This will ensure that the safety of the power tool is maintained.
- **Never service damaged battery packs.** Service of battery packs should only be performed by the manufacturer or authorized service providers.
- **Never open the battery charger yourself.** Have repairs performed only by a qualified technician and only using original spare parts. Damaged battery chargers, cables, and plugs increase the risk of an electric shock.



WARNING: The intended use is described in this manual. The use of any accessory, attachment, or performance of any operation with this appliance other than those recommended in this instruction manual can present a risk of personal injury and/or property damage. The operator or user is responsible for all accidents and/or hazards occurring to other people or their property.



WARNING: This product may contain lead, phthalate, or other chemicals known to the State of California to cause cancer, birth defects, and other reproductive harm. Please wash your hands after use.

SAVE THESE INSTRUCTIONS

2. Parts Diagram

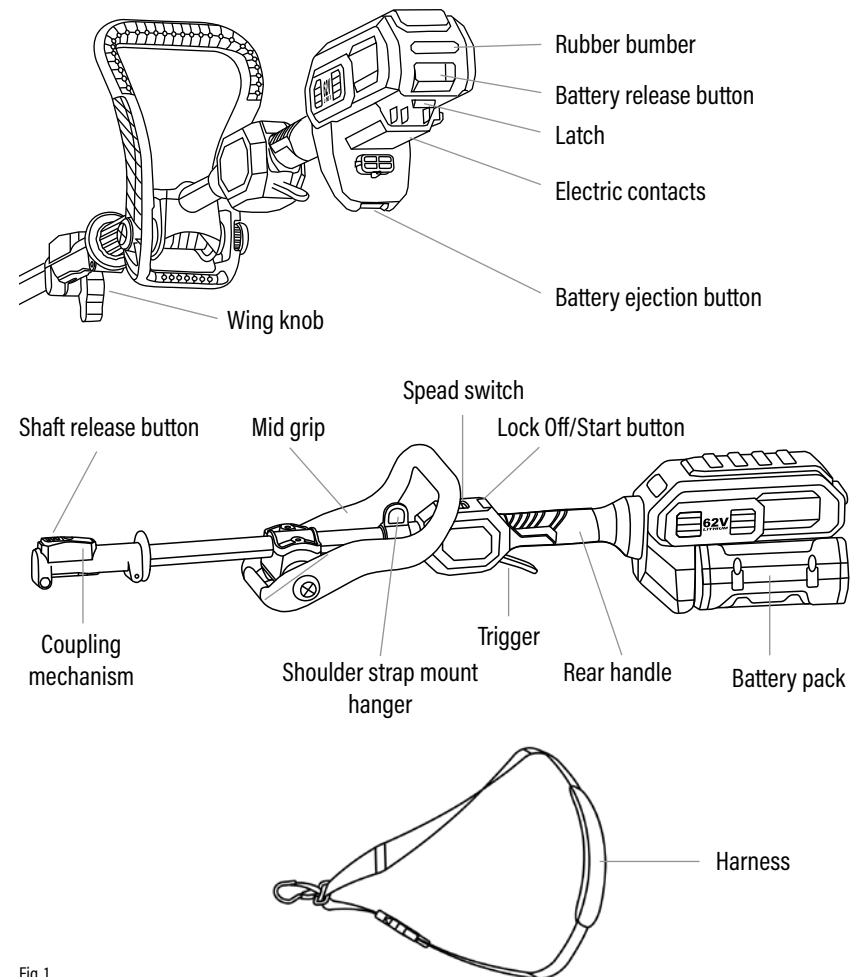


Fig. 1

NOTICE: The appearance of the product in this guide may vary, specifically the mid grip handle. Only the handle design differs, and it does not affect the operations and functions described in this guide.

3. Technical Details

Powerhead:	85837
Rated voltage:	62Vd.c.
No load speed:	ECON: 6000 RPM SPORT: 5000-8000 RPM
Net weight:	3.4 kg (7.5 lbs)

4. Unpacking



WARNING: Do not attempt to assemble or use this product without all of the necessary parts. If any parts are missing, please contact our helpline at 1800 463-7040 and await the arrival of the missing parts. Use of this product with damaged or missing parts could result in serious personal injury.



WARNING: Before assembly, ensure that the start button is not engaged and the battery is removed.



WARNING: Do not attempt to modify this product or create accessories not recommended for use with this powerhead.

Packing List

- Garant Cordless Powerhead
- Mid grip Handle Assembly
- Harness
- Operator's manual

Follow these unpacking instructions to begin operating your Garant Cordless Powerhead.

1. Carefully remove the tool and all accessories from the box.
2. Inspect the tool carefully to make sure that nothing was damaged during transportation.
3. Once you have confirmed that the tool is complete and working, dispose of all packing materials using responsible recycling and disposal practices.
4. If any parts are damaged or missing, please contact our helpline or return the product to the place of purchase.

5. Assembly



WARNING: Always be sure that the tool is switched off and the battery pack is removed before assembling the tool. Failure to switch off and remove the battery pack may result in serious personal injury from accidental start-up.



WARNING: Operation of the tool in a partially assembled state may result in serious personal injury from accidental start-up.



WARNING: There is a danger of explosion if the battery is incorrectly inserted. Only use the tools with Garant 62V Batteries (85819, 85820, 85821, 85822 or 86105). The use of any other battery packs may create a risk of injury and fire.

5.1 Mid Grip Handle Adjustment

NOTE: Do not operate the tool without the mid grip handle firmly in place.

1. Before using the tool, adjust the angle of the mid grip handle by pressing the red button until mid grip can rotate. Release red button when preferred angle is reached. (Fig. 2A)
2. You can position the handle at the desired height on the handle by unscrewing the two bolts and move the mid grip handle up or down to the desired position, then screw and fully tighten the two screws to fasten it in place. (Fig. 2B)

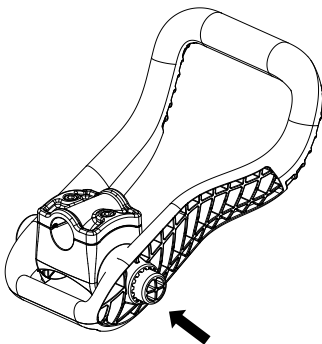


Fig. 2A

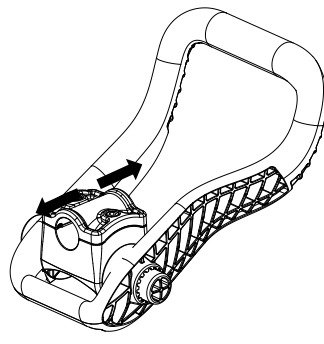


Fig. 2B

5.2 Connect an Attachment to the Powerhead



WARNING: Read and understand the entire Operator's Manual for each optional attachment used on this powerhead and follow all warnings and instructions. Failure to follow all instructions could result in electric shock, fire, and/or serious personal injury.



WARNING: This Garant 62V powerhead (85837) is designed to be used only with the Garant attachments that are specified in this Operator's Manual. The use of other unauthorized attachments could cause serious personal injuries or property damage.

1. Remove the tube protection cap before installation and preserve for future storing.
2. Loosen the wing knob. (Fig. 3A)
3. Align the installation hole on the attachment shaft with the arrow on the powerhead shaft. Ensure the desired installation hole is aligned with the shaft release button, and push the attachment shaft into the powerhead shaft until you hear a "click" sound, which means that the attachment shaft is mounted into place. You may need to rotate the tool relative to the powerhead from left to right until it clicks into position. (Fig. 3B)
4. Try to rotate or pull the shaft to ensure the installation is secure, if not secured try to reassemble it from step 3.
5. Tighten the wing knob firmly.

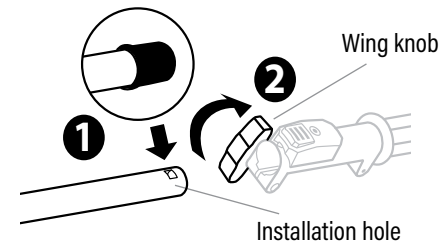


Fig. 3A

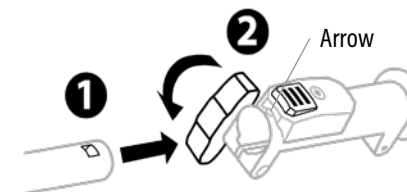


Fig. 3B

5.3 Remove the Attachment from the Powerhead



WARNING: Never attach, detach or adjust any attachment while the powerhead is running or with the battery installed. Failure to stop the motor and remove the battery may cause serious personal injury.

1. Stop the motor and remove the battery pack.
2. Loosen the wing knob to release the shaft. (Fig. 4A)
3. Press the shaft release button and then, pull the attachment shaft or extension tube out from the powerhead shaft to remove it. (Fig. 4B)
4. Disassembling the attachment is easier if the powerhead is positioned vertically, with the attachment facing upward and the powerhead's rubber bumper resting on the ground.

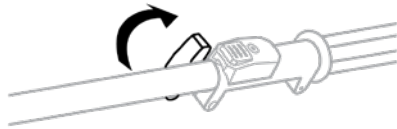


Fig. 4A

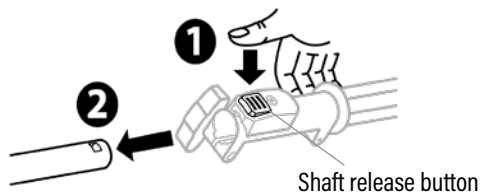


Fig. 4B

5.4 Connect and Adjust the Harness

The harness gives maximum control during the operation of the product. The harness decreases the risk of fatigue in your arms and back. Always use the harness for comfortable operation.

1. Place the harness on your person.
2. Press the locking clip to attach the harness to the harness support hook. (Fig. 5A)
3. Adjust the length of the harness until the support hook is level with your right hip. (Fig. 5B)

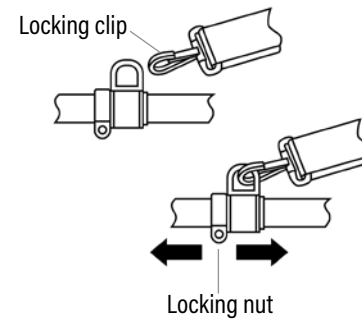


Fig. 5A

Fig. 5B

Detachment

This belt provides a quick-release mechanism.

1. Press both sides of the release button with one hand and pull the straps apart. The machine can be released quickly from the operator in the event of an emergency (e.g., sparks, smoking, or vibrating abnormally). (Fig. 5C)

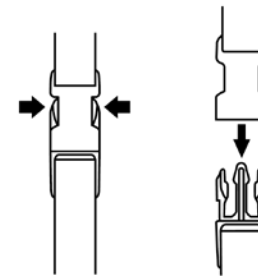


Fig. 5C

6. Operation



WARNING: Do not operate near electrical power lines. The unit has not been designed to protect from electric shock in the event of contact with overhead electric lines, consult local regulations for safe distances from overhead electric power lines, and ensure that the operating position is safe and secure before turning on the tool.



WARNING: Always wear safety goggles or safety glasses with side shields during power tool operation. Failure to do so could result in objects being thrown into your eyes and other possible serious injuries.



WARNING: Only use the attachments recommended by the manufacturer. The use of attachments or accessories not recommended can result in serious personal injury.



WARNING: Inspect the entire product for damaged, missing, or loose parts before each use. Tighten all fasteners and do not operate this product until all missing or damaged parts are replaced.

6.1 Installing and Removing the Battery Pack



WARNING: Always remove the battery pack from the product when you are assembling parts, adjusting, cleaning, or when the powerhead is not in use. Removing the battery pack will prevent accidental starting that could cause serious personal injury.

Fully charge the battery pack before first use. Connect your battery pack to the charger. Your battery should be fully charged before the first use of your product.

To Install the Battery Pack

1. Check to ensure that the trigger is not engaged. Ensure that the battery location and contact pins are clean.
2. Align the ribs of the battery pack with the mounting slots in the battery port. Insert the battery pack into the battery holder. (Fig. 6)
3. Ensure that the latch snaps into place and the battery feels secure.

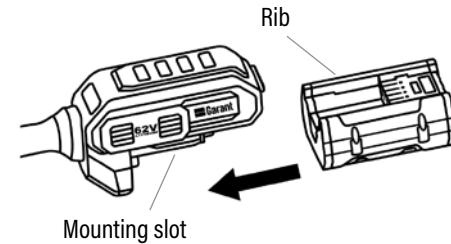


Fig. 6

To Remove the Battery Pack



WARNING: Put the tool on the ground before removing the battery pack. Injury could result if the battery pack falls. Never remove the battery pack at a high location.

1. Turn off your tool.
2. Press the battery-release button to disengage the battery from the latch. (Fig. 7)
3. Remove the battery from the powerhead by sliding the battery in the direction shown by the arrow in figure 7.

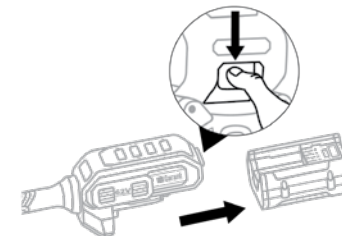


Fig. 7

6.2 To Start the Powerhead



WARNING: Avoid overworking or overusing your power tool. Use the tool as intended to avoid damage to the machine or yourself.



WARNING: Only switch the motor on when your hands and feet or any other parts of your body are away from moving parts.



WARNING: Never operate the powerhead without an attachment.

NOTE: The attachment continues to move for a few seconds after the motor is switched off. Make sure all movement are stopped before performing any other task.

1. Stand upright and hold the product as designed. Place one hand on each handle. Make sure the machine is not touching the ground or any other objects. (Fig. 8A)
2. Press the lock-off button and hold it in that position, depress the trigger to turn on the tool. Release the lock-off button and continue to squeeze the trigger for continued operation. (Fig. 8B/8C)

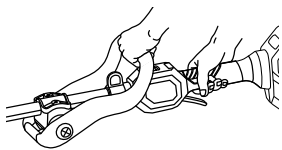


Fig. 8A

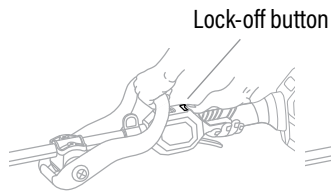


Fig. 8B

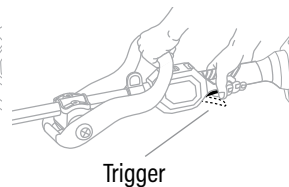


Fig. 8C

6.3 Adjusting the Speed

1. The speed of the motor on your Garant Cordless Powerhead can be adjusted by the speed adjustment switch.
2. Push the speed adjusting switch to "SPORT" for step-less speed regulation from 5000-8000RPM. And to "ECO" for fixing the speed of 6000RPM. (Fig. 9)
3. Adjust the speed to suit the task. Do not overwork your machine.

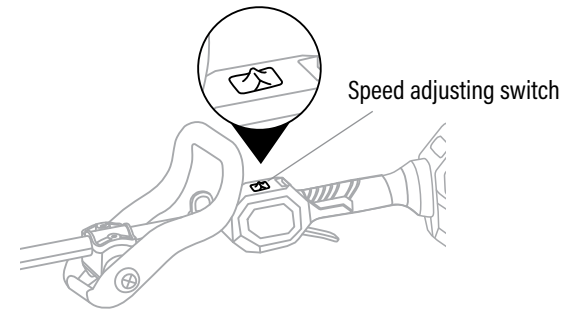


Fig. 9

6.4 To Stop the Powerhead



WARNING: Always remove the battery pack from the powerhead during work breaks and after finishing work.

1. Release the trigger to stop the powerhead.

7. Maintenance and Cleaning



WARNING: Regular inspection is a key step to proper maintenance. By following the guidelines below, you can maximize the safety, durability, and effectiveness of your powerhead. Should you identify any damaged or excessively worn parts, replace them immediately.



WARNING: Remove the battery pack from the powerhead before inspecting, storing, cleaning, or performing maintenance.



WARNING: When servicing, use only identical replacement parts and accessories.



WARNING: Never let petroleum-based products, penetrating oils, etc., come in contact with plastic parts.

NOTE: For repairs and service, please work with an authorized service dealer, which can be located by calling 1 800 463-7040.

7.1 General Maintenance



WARNING: Do not at any time let brake fluids, gasoline, petroleum-based products, penetrating oils, etc., come in contact with plastic parts. Using chemicals can damage, weaken, or destroy plastic which can result in serious personal injury.



WARNING: Avoid using solvents when cleaning plastic parts. Most plastics are susceptible to damage from various types of commercial solvents and may be damaged by their use. Use a clean cloth to remove dirt, dust, oil, grease, etc.

7.2 Cleaning the Powerhead



WARNING: When cleaning the powerhead, do not immerse it in water or other liquids.

1. Turn off your machine and remove the battery pack.
2. Clear any grass or debris that may have wrapped itself around the motor shaft.
3. Clean dirt and debris from the powerhead using a damp cloth with mild detergent.
4. Do not use any strong detergents on the plastic housing or the handle. They can be damaged by certain aromatic oils, such as pine and lemon, and by solvents such as kerosene. Try mild detergent on a small and not visible portion prior to ensure there is no deterioration of the surface.
5. Completely dry your machine before use. A damp machine presents a shock hazard.

7.3 Transporting and Storing



WARNING: Do not store or transport the powerhead while it is running. Always remove the battery pack before storing or transporting it.



WARNING: Clean all foreign material from the powerhead.



WARNING: Store the unit in a dry, well-ventilated area, locked up or up high, out of the reach of children. Do not store the tool on or adjacent to fertilizers, gasoline, or other chemicals.



WARNING: Keep away from corrosive agents such as garden chemicals and deicing salts.

8. Troubleshooting

Problem	Probable Cause	Corrective Action
The tool fails to start	The battery is not secure.	To secure the battery pack, make sure the battery packs snap into place.
	Battery is depleted.	Charge the battery pack.
	Possible wiring or electrical contact problems.	Remove battery, check contacts, and re-install the battery pack.
	The safety push button is not pressed before grasping the trigger.	Press down the safety push-button and with it depressed, grasp the trigger.
	The battery is overheated. The LED indicator on the battery flashes green.	Remove the overheated battery from the tool and wait until the battery pack cools down, then re-install the battery and restart the tool.
The tool stops while working	The battery pack or the motor is too hot.	Allow the battery pack or the motor to cool down.
	The battery pack is disconnected.	Re-install the battery pack.
	Battery is depleted.	Charge the battery pack according to the instructions.

9. Limited Warranty Coverage

The manufacturer warrants that it will repair or replace, free of charge, any failure due to defects in materials or workmanship or both occurring during the applicable warranty period, subject to the exclusions and limitations outlined in the following paragraphs. **Limited Warranty coverage only applies to Garant products that are purchased from an authorized Garant retailer located in the United States, U.S. territories, or Canada. This warranty is effective for and is subject to the periods and conditions stated below. For warranty service, the purchaser must make the product available to the nearest Authorized Service Dealer, which can be found by contacting the helpline at 1 800 463-7040.**

Persons Covered This Limited Warranty

This warranty is valid for the original retail purchaser from the date of initial retail purchase and is not transferable.

"Consumer Use"

"Consumer Use" means personal residential household use by a retail consumer.

"Commercial Use"

"Commercial Use" means uses for commercial, income-producing purposes. This warranty is void if the product has been used for rental purposes.

Warranty Period

Consumer use	Commercial use
5 years	1 year

What are the limits on Manufacturer's Liability?

- A. The manufacturer shall not be liable for any incidental or consequential damages of any kind resulting from the purchase, use or misuse of, or inability to use the product including incidental, special, consequential, or similar damages or loss of profits, or for any claim brought against the purchaser by any other party. There are no express warranties other than those set forth herein. Any warranty implied by state law (whether of merchantability or fitness for a particular use or otherwise) shall be effective for any product only for the duration of the applicable limited warranty period listed above. Some states, provinces or jurisdictions do not allow the exclusion or limitation of incidental or consequential damages or limitations on how long an implied warranty lasts, so the above limitations or exclusion may not apply to you. This warranty gives you specific legal rights, and you may also have other rights that vary from state to state or jurisdiction to jurisdiction. Please do not return this product to the place of purchase.
- B. This warranty applies only to products that have been properly assembled, adjusted, operated, and maintained in accordance with the instructions furnished.
- C. This warranty does not apply to any product which has been subjected to alteration, misuse, abuse, improper assembly or installation, delivery damage, or normal wear of the product.
- D. This warranty does not cover normal wear of parts or damage resulting from any of the following: negligent use or misuse of the product, use on improper voltage or current, use contrary to the operating instructions, disassembly, repair, or alteration by anyone other than an authorized service dealer. Further, the warranty does not cover acts of God, such as fire, flood, hurricanes, and tornadoes.

Duties of the Consumer

- A. Keep the original sales receipt for the length of the limited warranty period as proof of purchase. Proof of purchase is required to obtain a warranty. The manufacturer reserves the right to request a copy of the receipt to verify limited warranty coverage in the event a warranty repair is made to the product.
- B. Use reasonable care in the maintenance, operation, and storage of the product as explained in the operator's manual.
- C. Transportation charges on products or parts submitted for repair or replacement under this warranty must be paid by the purchaser unless such repair or replacement is requested by the manufacturer.

Duties of the Manufacturer

- A. Any defective product or part covered by this limited warranty will be repaired or replaced at the option of the Manufacturer.
- B. Product failures covered by this limited warranty will be scheduled and repaired according to the normal workflow of the Authorized Service Dealer to whom the product is delivered for service depending upon the availability of replacement parts or products.

10. Product Registration

Thank you for purchasing our product. To ensure we provide you with the best service and support, please take a moment to register your product. **Registration will enable you to receive important updates, warranty information, and faster service.**

How to Register



Online Registration

Visit our website: www.garant.com

Fill in the required information, including your product number and serial number. Submit the form.

Benefits of Registration

Receive important product updates and notifications. Access to warranty information and extended warranty options. Faster and more efficient customer service. If you have any questions or need assistance with the registration process, please contact our customer support team at 1 800 463-7040.

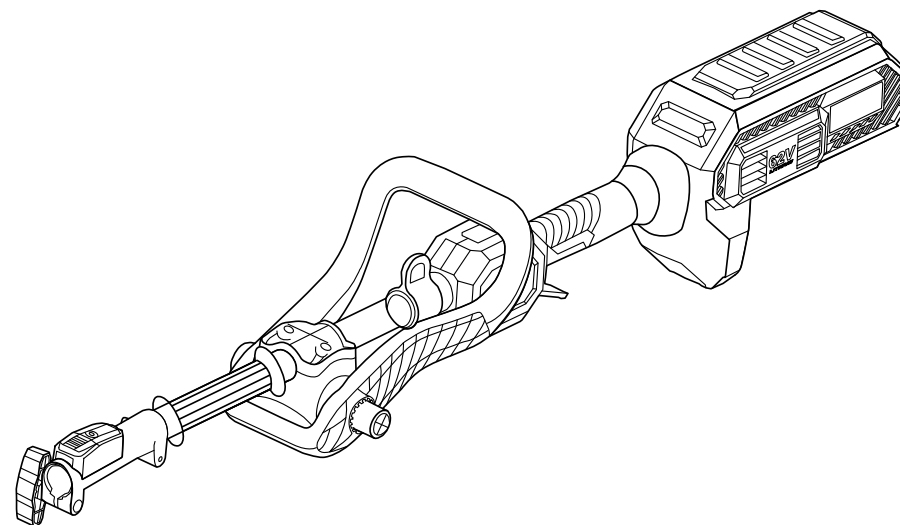
Thank you for choosing our product!

Garant MC
TM

Tête motorisée sans fil 62V

Guide de l'utilisateur

85837



AVERTISSEMENT : Toute personne qui utilise ce produit doit lire et comprendre le présent guide avant d'utiliser la tête motorisée. Conservez ce Guide de l'utilisateur pour référence future.

Table des matières

Section 1	Règles de sécurité	29
Section 2	Diagramme des pièces	35
Section 3	Spécifications techniques	36
Section 4	Déballage	37
Section 5	Assemblage	38
Section 6	Fonctionnement	42
Section 7	Entretien et nettoyage	46
Section 8	Dépannage	48
Section 9	Garantie limitée	49
Section 10	Enregistrement du produit	51

1. Règles de sécurité

VEUILLEZ LIRE TOUTES LES INSTRUCTIONS SUIVANTES AVANT D'UTILISER L'APPAREIL. Les instructions de sécurité du Guide de l'utilisateur visent à favoriser votre sécurité et à vous guider dans l'utilisation de la tête motorisée sans fil Garant. Une personne qui ne lirait pas ou qui ne comprendrait pas les informations transmises dans ce guide pourrait s'exposer à des conditions de travail non sécuritaires et aux risques suivants : électrocution, explosion, propulsion d'objets lourds, incendie, réaction chimique ou autres risques associés.

1.1 Sécurité des lieux

- **Préparez l'espace de travail avant de mettre l'appareil en marche.** La première étape avant d'utiliser la tête motorisée Garant devrait être de vous assurer de travailler dans des lieux propres et bien éclairés. Les accidents surviennent souvent dans les zones de travail encombrées ou mal éclairées.
- **Dégagez les surfaces avant chaque utilisation.** Ramassez tous les objets se trouvant dans la zone de travail (roches, verre brisé, clous, fils électriques, cordes, etc.).
- **N'utilisez jamais la tête motorisée dans un environnement où il y a des liquides inflammables, des gaz ou de la poussière.** Les outils motorisés peuvent produire des étincelles qui pourraient enflammer des particules de poussière ou dégager de la fumée.
- **N'utilisez pas la tête motorisée en présence d'enfants ou d'autres personnes.** Restez loin des autres personnes pour réduire les risques de blessure à autrui et éviter les distractions qui pourraient entraîner une utilisation dangereuse de l'appareil.
- **N'utilisez jamais la tête motorisée près de fils électriques.**
- **Évitez les endroits dangereux et n'utilisez pas l'appareil dans les endroits mouillés.**
- **Utilisez la tête motorisée aux fins pour lesquelles elle est conçue.** N'utilisez pas l'appareil pour effectuer des tâches autres.
- **N'utilisez pas la tête motorisée quand il pleut.**

1.2 Conseils de sécurité

- **Soyez toujours alerte et concentré lorsque vous utilisez un appareil motorisé; faites preuve de jugement.** N'utilisez jamais l'appareil si vous êtes fatigué ou sous l'effet de drogues, d'alcool ou de médicaments. Un manque d'attention lors de l'utilisation d'outils motorisés peut entraîner des blessures graves.

- **Portez toujours de l'équipement de protection.** Par exemple, l'équipement pourrait comporter, entre autres, des lunettes de sécurité, un masque antipoussières, des chaussures de sécurité antidérapantes, un casque, des gants et des coquilles/bouchons de protection pour les oreilles.
- **Portez des vêtements adéquats.** Évitez de porter des vêtements amples ou des bijoux. Éloignez les cheveux, les vêtements et les gants des pièces en mouvement. Les vêtements amples, les bijoux et les cheveux longs pourraient se prendre dans les pièces en mouvement. Retenez les cheveux longs en les couvrant ou en les attachant. Il est conseillé de porter des gants de caoutchouc et des chaussures/bottes de sécurité lors des travaux extérieurs.
- **Évitez les démarrages accidentels.** S'assurer que le bouton de démarrage ne soit pas enclenché avant d'installer la batterie, de prendre l'appareil ou de transporter l'appareil. Attention de ne pas augmenter les risques d'accident : ne posez pas vos doigts près du bouton de démarrage en transportant l'appareil.
- **Inspectez toujours l'appareil pour déceler les outils externes.** Pour éviter les blessures et les dommages à l'appareil, assurez-vous que les outils externes (clés, outils rotatifs ou autres outils) ont bien été retirés de la tête motorisée Garant.
- **Ne courez jamais avec l'appareil, surtout s'il est en marche.** Évitez les surfaces dangereuses ou sur lesquelles vous pourriez trébucher lors de l'utilisation de l'appareil.
- **Éloignez toutes les parties du corps des accessoires tranchants.** Ne tentez pas de retirer quoi que ce soit de l'appareil alors qu'il est en fonction. Éloignez vos mains et votre visage des pièces mobiles avant de mettre l'appareil en marche.
- **Ne touchez jamais de métal non isolé sur l'appareil motorisé.**
- **Ayez toujours une prise en main ferme lors de l'utilisation de l'appareil.** N'essayez jamais d'utiliser l'appareil à une seule main.
- **Évitez de vous étirer.** Maintenez votre équilibre en adoptant une posture sécuritaire et stable, surtout dans les côtes et les escaliers.

1.3 Utilisation et entretien

- **Utilisez l'outil motorisé et les accessoires conformément aux instructions et en fonction des conditions de travail et de la tâche à effectuer.** L'utilisation de la tête motorisée à d'autres fins que celles prévues pourrait entraîner des situations dangereuses.
- **N'utilisez jamais l'appareil si le bouton de démarrage ne fonctionne pas correctement.** Il est dangereux d'utiliser un appareil avec un bouton de démarrage brisé. Dans une telle situation, faites réparer la tête motorisée.

- **Avant d'effectuer des ajustements à l'appareil, éteignez le moteur et retirez la batterie.** Les ajustements comprennent le retrait de matière emmêlée, les changements d'accessoires, le rangement de l'appareil ou les travaux d'entretien. Un démarrage accidentel pendant l'une de ces actions pourrait causer de graves blessures.
- **Empêchez les personnes qui n'ont pas lu le Guide de l'utilisateur d'utiliser l'appareil.**
- **Utilisez le harnais pour soutenir le poids de l'outil et faciliter sa manutention.**
- **Effectuez des entretiens fréquents pour assurer le fonctionnement adéquat de l'appareil.** Vérifiez l'alignement, la solidité et l'état des pièces. Tentez de déceler les conditions qui pourraient influencer le fonctionnement de l'appareil. Suivez les instructions pour lubrifier et changer les accessoires. Examinez souvent l'état de l'appareil. En cas de dommage, faites-le réparer par un fournisseur autorisé. Assurez-vous que les poignées ne sont pas mouillées, sales, graisseuses ou huileuses.
- **Tenez toujours l'appareil avec une main sur la poignée arrière et l'autre main sur la poignée avant.**
- **N'utilisez pas de solvants ou de liquides nettoyants pour laver l'appareil.** Utilisez un grattoir sans lame pour dégager l'herbe ou la saleté de l'appareil.
- **Vérifiez l'état des poignées et des prises pour les mains.** Celles-ci doivent être propres, sèches, non huileuses et non graisseuses. L'utilisation d'un appareil aux poignées ou aux prises glissantes pourrait engendrer un mauvais contrôle et des situations dangereuses.
- **Rangez les outils et accessoires à l'intérieur.** Les appareils qui ne sont pas utilisés doivent être rangés dans un endroit sec et haut (ou verrouillé), hors de la portée des enfants.
- **Utilisez la tête motorisée Garant 85837 seulement avec les accessoires suivants :**

Accessoire	Numéro de l'article
Taille-bordure	85839
Taille-haie	85840
Scie à long manche	85838
Extension	85949
Pelle à neige	86042

1.4 Batterie et chargeur

- **Utilisez uniquement le chargeur Garant pour recharger les batteries, en suivant les instructions du manuel d'instruction de la batterie et du chargeur.**
- **N'utilisez que les batteries 62V Garant pour alimenter l'appareil.** L'utilisation de tout autre modèle ou chargeur pourrait entraîner des risques de blessure ou d'incendie.
- **Gardez les batteries hors de la portée des enfants, dans l'emballage original, jusqu'à utilisation.**
- **S'assurer que le bouton de démarrage ne soit pas enclenché avant d'installer les batteries.**
- **Retirez les batteries entre chaque utilisation de l'appareil.**
- **N'utilisez pas de batteries ou d'appareils endommagés ou modifiés.** Les batteries endommagées ou modifiées pourraient réagir de façon imprévisible et causer un incendie, une explosion et des risques de blessures.
- **Rangez les batteries avec soin, loin d'objets en métal (trombones, monnaie, clés, clous, vis et autres petits objets en métal) qui pourraient entrer en contact avec les bornes de batteries.** Les courts-circuits pourraient causer des brûlures ou un incendie.
- **Évitez d'entrer en contact avec du liquide s'écoulant des batteries.** Dans les cas extrêmes seulement, du liquide pourrait s'échapper des batteries. En cas de contact accidentel avec le liquide, rincez immédiatement la zone touchée avec de l'eau. Si le liquide entre en contact avec les yeux, consultez immédiatement un professionnel de la santé. Le liquide provenant des batteries peut causer des irritations ou des brûlures.
- **Rappelez-vous que des batteries endommagées ou mal utilisées risquent d'émettre des vapeurs nocives.** En cas d'émission de vapeurs, éteignez l'appareil et éloignez-vous afin de respirer de l'air frais. Si vous avez été longtemps en contact avec les vapeurs ou si vous vivez des complications à la suite de l'exposition aux vapeurs, consultez un professionnel de la santé pour vérifier les dommages éventuels au système respiratoire.
- **Évitez les températures extrêmes et les contacts avec le feu.** Il y a risque d'explosion si les batteries atteignent 212°F et plus.
- **Ne jetez pas les batteries dans le feu.** La cellule pourrait exploser. Vérifiez la réglementation locale pour connaître la méthode adéquate pour disposer des batteries.
- **Nettoyez fréquemment les batteries pour éviter les problèmes de contact.**
- **Ne laissez pas les batteries sur la charge lorsqu'elles ne sont pas utilisées.**

- **Gardez le chargeur de batterie à l'écart de la pluie ou de l'humidité.** La pénétration d'eau dans le chargeur pourrait causer des dommages, un incendie et augmenter les risques de blessures.
- **Vérifiez l'état du chargeur, du fil et de la fiche avant chaque utilisation.** Si vous constatez des dommages, n'utilisez pas le chargeur.
- **N'utilisez pas le chargeur sur une surface ou dans un environnement facilement inflammable (papier, tissu, etc.).** Le réchauffement du chargeur pendant le processus de chargement pourrait provoquer un incendie.
- **N'utilisez les batteries que pour alimenter la tête motorisée.** N'utilisez pas les batteries pour d'autres outils ou d'autres raisons.
- **Ne modifiez pas et n'essayez pas de réparer l'appareil ou le bloc-batterie (le cas échéant) sauf si cela est indiqué dans les instructions du présent guide.**

1.5 Électricité statique et décharges électriques

- **Lors de l'utilisation de votre outil pour déneiger, il est possible que vous ressentiez de légères décharges d'électricité statique.** Ce phénomène est normal et peut survenir dans certaines conditions, particulièrement par temps froid et sec. Il ne s'agit pas d'un défaut du produit.
- **L'électricité statique peut s'accumuler lorsque vous utilisez un outil électrique à l'extérieur, notamment lorsque l'air est très sec ou que vous portez des vêtements synthétiques.** Une décharge peut alors se produire au contact d'une pièce métallique ou d'une surface conductrice de l'outil. Ces décharges sont sans danger et n'affectent ni le fonctionnement de l'appareil, ni votre sécurité.

1.6 Entretien et réparations

- **Pour une question de sécurité, demandez à une personne qualifiée de faire les réparations et l'entretien et de n'utiliser que des pièces identiques pour effectuer les remplacements.**
- **Ne tentez jamais de réparer des batteries endommagées.** La réparation des batteries doit être effectuée uniquement par le fabricant ou les fournisseurs autorisés.
- **Ne tentez jamais d'ouvrir le chargeur à batteries par vous-même.** Demandez à un technicien qualifié d'effectuer les réparations en utilisant uniquement les pièces de remplacements originales du fabricant. L'utilisation de chargeurs, fils ou fiches endommagés augmente les risques de choc électrique.



AVERTISSEMENT : Le Guide de l'utilisateur décrit les applications du produit et des batteries. Des blessures et des dommages matériels pourraient survenir advenant l'utilisation de têtes et d'accessoires autres que ceux recommandés dans le Guide de l'utilisateur ainsi que la réalisation d'autres tâches que celles mentionnées dans le Guide de l'utilisateur. L'utilisateur est responsable de tous les accidents qui pourraient survenir et porter atteinte aux autres personnes ou à leurs biens.



AVERTISSEMENT : Ce produit peut contenir du plomb, des phtalates et d'autres produits chimiques reconnus par l'État de la Californie pour provoquer des cancers, des malformations congénitales et d'autres troubles de la reproduction. Lavez vos mains après utilisation.

PRIÈRE DE CONSERVER CES INSTRUCTIONS

2. Diagramme des pièces

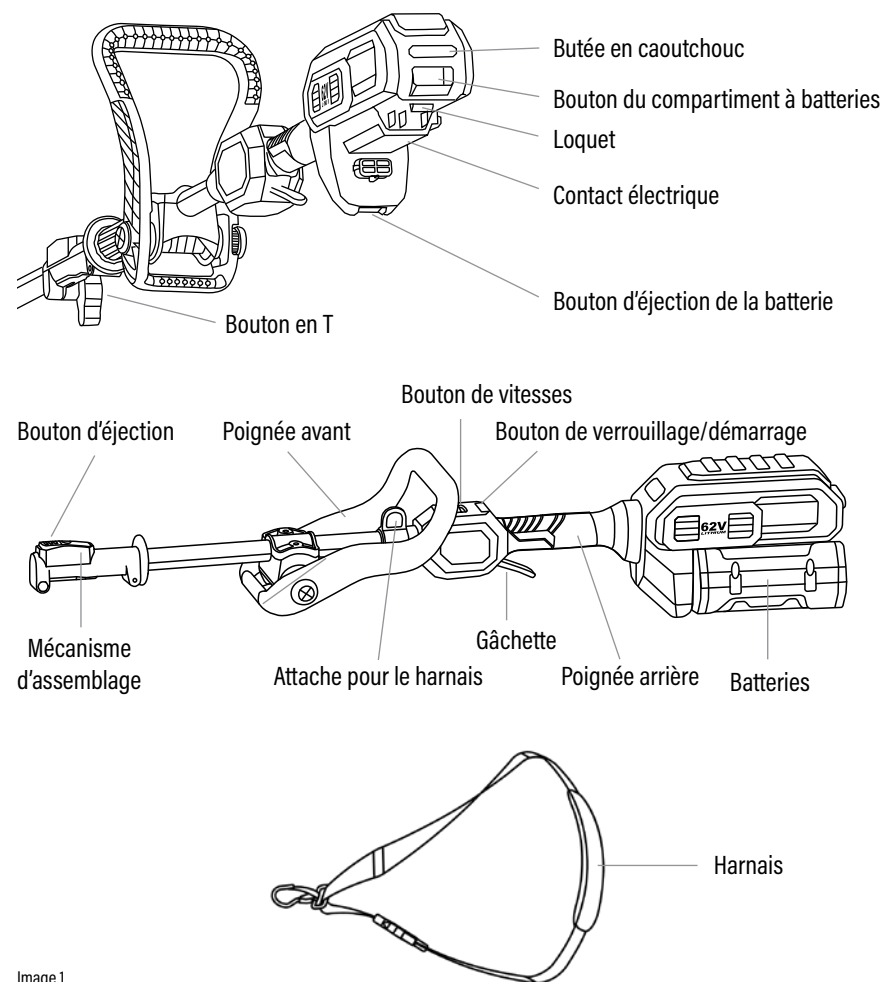


Image 1

AVIS: L'apparence du produit dans ce guide peut varier, en particulier la poignée avant. Seul le design de la poignée diffère, et cela n'affecte pas les opérations et fonctions décrites dans ce guide.

3. Spécifications techniques

Tête motorisée sans fil	85837
Tension nominale	62 V c.c.
Vitesse à vide	ECON. : 6000 T/M SPORT : 5000-8000 T/M
Poids net	3,4 kg (7,5 lbs)

4. Déballage



AVERTISSEMENT : N'essayez pas d'assembler ce produit si vous n'avez pas toutes les pièces nécessaires. S'il manque des pièces, communiquez avec le service à la clientèle au 1 800 463-7040 et attendez la réception des pièces avant de continuer l'assemblage. L'utilisation de ce produit avec des pièces abîmées ou manquantes pourrait entraîner des blessures sérieuses.



AVERTISSEMENT : Avant de procéder à l'assemblage, s'assurer que le bouton de démarrage n'est pas enclenché et que la batterie soit retirée.



AVERTISSEMENT : N'essayez pas de modifier le produit ou de créer des accessoires qui ne vont pas avec la tête motorisée.

Contenu de la boîte

- Tête motorisée sans fil Garant
- Poignée avant et pièces de la poignée avant
- Harnais
- Guide de l'utilisateur

Suivez les instructions de déballage suivantes avant d'utiliser la tête motorisée sans fil Garant.

1. Retirez doucement le produit et tous les accessoires contenus dans la boîte.
2. Examinez minutieusement la tête motorisée pour vous assurer qu'aucun dommage ne découle du transport.
3. Une fois que vous avez confirmé que l'appareil a toutes ses pièces et est en état de fonctionner, disposez de l'emballage en le recyclant de façon responsable.
4. S'il y a des pièces endommagées ou manquantes, communiquez avec le service à la clientèle ou retournez le produit à l'endroit où vous l'avez acheté.

5. Assemblage



AVERTISSEMENT : Assurez-vous toujours que l'appareil est en mode « arrêt » (OFF) et que les batteries ont été retirées avant d'effectuer des travaux sur la tête motorisée. Un appareil en fonction (ON) ou avec des batteries installées pose des risques de démarrage accidentel qui pourrait entraîner de graves blessures.



AVERTISSEMENT : Ne démarrez jamais la tête motorisée si elle n'est pas complètement assemblée. De graves blessures pourraient survenir si l'appareil partiellement assemblé était utilisé.



AVERTISSEMENT : Assurez-vous de remplacer adéquatement les batteries avec des batteries Garant 62V (85819, 85820, 85821, 85822 or 86105). L'utilisation du mauvais type de batteries peut entraîner une explosion.

5.1 Ajustement de la poignée avant

NOTE : N'utilisez pas la tête motorisée avant d'avoir bien installé la poignée avant.

1. Avant d'utiliser l'appareil, ajustez l'angle de la poignée centrale en appuyant sur le bouton rouge jusqu'à ce que la poignée centrale puisse tourner. Relâchez le bouton rouge lorsque l'angle souhaité est atteint. (Image 2A)
2. Vous pouvez positionner la poignée à la hauteur souhaitée sur la poignée en dévissant les deux boulons et en déplaçant la poignée centrale vers le haut ou vers le bas jusqu'à la position désirée, puis visser et serrer complètement les deux vis pour la fixer en place. (Image 2B)

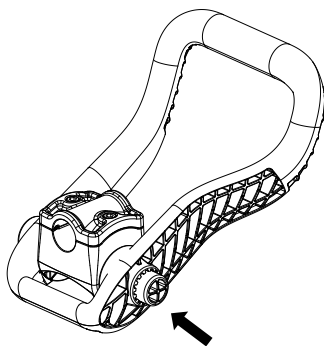


Image 2A

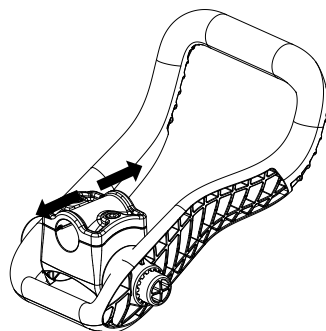


Image 2B

5.2 Ajout d'un accessoire à la tête motorisée



AVERTISSEMENT : Assurez-vous de bien lire et de comprendre le Guide de l'utilisateur pour chacun des accessoires de la tête motorisée. Respectez toujours toutes les instructions et les avertissements. Le non-respect des instructions pourrait entraîner des risques de choc électrique, d'incendie ou de blessures graves.



AVERTISSEMENT : La tête motorisée sans fil Garant 62V (85837) est conçue pour être exclusivement utilisée avec les accessoires Garant indiqués dans le Guide de l'utilisateur. L'utilisation d'accessoires différents pourrait provoquer de graves blessures ou des bris matériels.

1. Retirez le capuchon de protection du manche avant l'installation et conservez-le pour un rangement futur.
2. Desserrez le bouton en T. (Image 3A)
3. Alignez les trous d'assemblage du manche de l'accessoire avec la flèche située sur la tige de la tête motorisée. Assurez-vous que le trou d'installation souhaité est aligné avec le bouton de déverrouillage du manche de l'accessoire, puis poussez le manche de l'accessoire dans la tige de la tête motrice jusqu'à ce que vous entendiez un « clic », ce qui signifie que le manche de l'accessoire est en place. Il peut être nécessaire de faire pivoter l'outil par rapport à la tête motorisée de gauche à droite jusqu'à ce qu'il s'enclenche en position. (Image 3B)
4. Vérifiez la solidité de l'assemblage en tentant de faire tourner le manche ou de tirer sur le manche. Si l'accessoire bouge ou est instable, recommencez la procédure d'installation à partir de l'étape 3.
5. Serrez fermement le bouton en T.

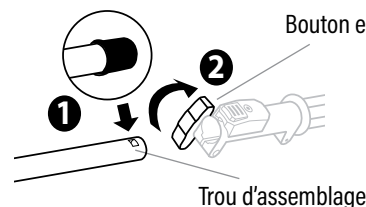


Image 3A

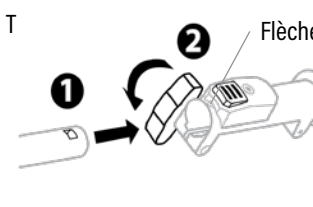


Image 3B

5.3 Retrait d'un accessoire



AVERTISSEMENT : Ne tentez jamais d'installer, de retirer ou d'ajuster un accessoire alors que la tête motorisée fonctionne ou lorsque les batteries sont en place. De graves blessures peuvent survenir lors de manœuvres effectuées sur un outil en marche ou un outil qui a encore ses batteries.

1. Arrêtez le moteur et retirez les batteries.
2. Desserrez le bouton en T. (Image 4A)
3. Appuyez sur le bouton d'éjection, puis tirez sur le manche de l'accessoire pour l'enlever de la tête motorisée. (Image 4B)
4. Le démontage de l'accessoire est plus facile si la tête motorisée est positionnée verticalement, avec l'accessoire orienté vers le haut et la butée en caoutchouc de la tête motorisée posée au sol.

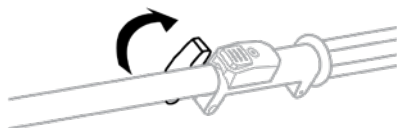


Image 4A

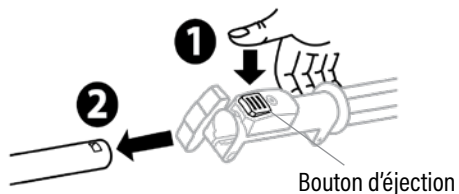


Image 4B

5.4 Installation et ajustement du harnais

Le harnais procure un meilleur contrôle lors de l'utilisation de l'appareil. Le harnais diminue les risques de fatigue dans les bras et dans le dos. Pour votre confort, servez-vous toujours du harnais lorsque vous utilisez l'appareil.

1. Enfilez le harnais sur vous.
2. Abaissez la partie mobile du crochet de verrouillage pour l'attacher au support du harnais. (Image 5A)
3. Ajustez la longueur du harnais jusqu'à ce que le support du harnais soit à la même hauteur que votre hanche droite. (Image 5B)

Crochet de verrouillage

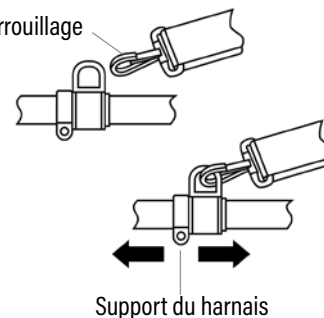


Image 5A

Support du harnais



Image 5B

Pour enlever le harnais

Le harnais est doté d'une boucle à dégagement rapide.

1. D'une main, appuyez sur les deux côtés de la boucle à dégagement rapide et tirez les sangles en directions opposées. La boucle permet d'enlever rapidement le harnais et l'appareil en cas d'urgence (étincelles, fumée, vibration anormale, etc.). (Image 5C)

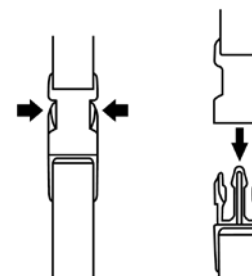


Image 5C

6. Fonctionnement



AVERTISSEMENT : N'utilisez jamais l'appareil près des lignes électriques. L'appareil n'est pas conçu pour empêcher les chocs électriques en cas de contact avec des lignes électriques aériennes. Veuillez consulter la réglementation propre à votre région pour connaître la distance sécuritaire des fils électriques aériens et vous assurez que l'endroit où vous utilisez l'appareil est sécuritaire avant l'utilisation.



AVERTISSEMENT : Portez toujours des lunettes de sécurité avec des protecteurs de côté lorsque vous utilisez l'appareil. Autrement, des objets projetés pourraient atteindre vos yeux et causer de graves blessures.



AVERTISSEMENT : N'utilisez que les accessoires recommandés par le fabricant. L'utilisation d'autres pièces ou accessoires pourrait entraîner des risques de blessures graves.



AVERTISSEMENT : Examinez tout le produit avant chaque utilisation afin de détecter les pièces endommagées, manquantes ou mal serrées. Serrez toutes les attaches et n'utilisez pas ce produit avant que les pièces manquantes ou abîmées ne soient remplacées.

6.1 Installation et retrait des batteries



AVERTISSEMENT : Retirez toujours les batteries du produit lors de l'assemblage des pièces, d'ajustements, du nettoyage de l'appareil ou lorsque la tête motorisée n'est pas utilisée. Le retrait des batteries prévient les démarrages accidentels qui pourraient entraîner de graves blessures.

Effectuez la charge complète des batteries avant la première utilisation. Veuillez placer les batteries dans le chargeur. Les batteries doivent être complètement rechargées avant la première utilisation de la tête motorisée.

Installation des batteries

1. Assurez-vous que la gâchette est relâchée. S'assurer que l'emplacement de la batterie et les broches de contact sont propres.
2. Alignez les courbes des batteries avec les fentes du compartiment. Insérez la batterie dans le compartiment. (Image 6)
3. Assurez-vous que le loquet est bien en place et que la batterie semble être bien installée.

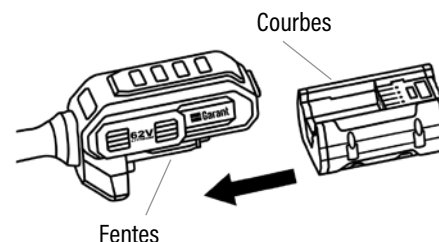


Image 6

Retrait des batteries



AVERTISSEMENT : Attention, placez toujours l'outil sur le sol avant de retirer les batteries. Une chute des batteries pourrait provoquer de blessures graves. Ne retirez jamais les batteries si l'appareil est surélevé.

1. Éteignez la tête motorisée.
2. Pour retirer les batteries, abaissez le bouton de retenue pour libérer les batteries. (Image 7)
3. Soulevez doucement les batteries jusqu'à ce qu'elles soient à l'extérieur de la tête motorisée en faisant glisser la batterie dans la direction indiquée par la flèche sur l'image 7.

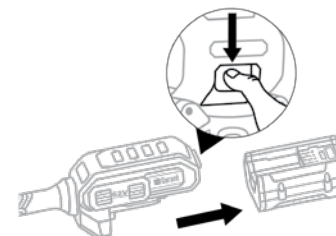


Image 7

6.2 Démarrage de la tête motorisée



AVERTISSEMENT : Évitez la surutilisation de la tête motorisée. Utilisez la tête motorisée à ses fins, de façon à éviter les dommages à l'appareil ou les blessures corporelles.



AVERTISSEMENT : Ne démarrez le moteur que si vos mains et vos pieds ou toute autre partie de votre corps sont loin des pièces mobiles.



AVERTISSEMENT : Ne faites jamais fonctionner la tête motorisée sans y avoir installé un accessoire.

NOTE : À l'arrêt du moteur, l'accessoire continue de bouger pendant quelques instants. Assurez-vous que tous les mouvements sont arrêtés avant d'effectuer toute autre tâche.

1. Tenez-vous bien droit, en position debout, et tenez l'appareil correctement. Placez une main sur chaque poignée. L'appareil ne doit toucher à rien; ni au sol ni à des objets. (Image 8A)
2. Appuyez sur le bouton de verrouillage et maintenez-le dans cette position. Abaissez la gâchette pour mettre l'appareil en marche. Relâchez le bouton de verrouillage et continuez d'appuyer sur la gâchette tout au long de l'utilisation. (Image 8B et 8C)

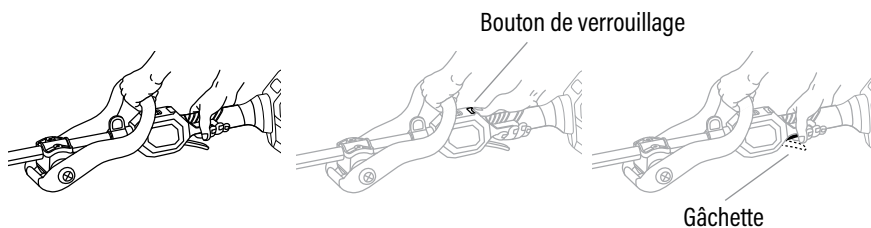


Image 8A

Image 8B

Image 8C

6.3 Ajustement de la vitesse

1. La vitesse du moteur de la tête motorisée sans fil Garant se règle avec le bouton de vitesses.
2. Placez le bouton de vitesses en position SPORT pour une vitesse continue entre 5000 et 8000 T/M. Placez le bouton en position ECO pour régler la vitesse à 6000 T/M. (Image 9)
3. Réglez la vitesse en fonction de la tâche à effectuer. Ne surchargez pas l'appareil.

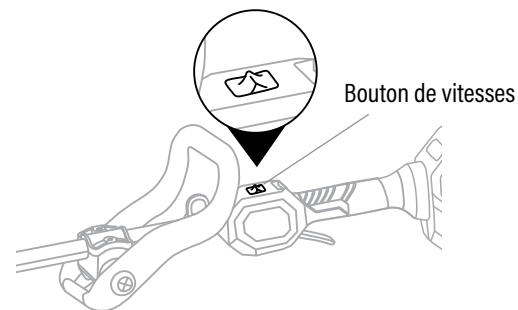


Image 9

6.4 Arrêt de la tête motorisée



AVERTISSEMENT : Retirez toujours les batteries de la tête motorisée quand vous prenez une pause ou lorsque le travail est terminé.

1. Pour arrêter l'appareil, relâchez simplement la gâchette.

7. Entretien et nettoyage



AVERTISSEMENT : Il est très important d'inspecter fréquemment la tête motorisée. Il est recommandé de respecter les conseils d'entretien qui suivent pour optimiser la sécurité, la longévité et l'efficacité de l'appareil. Si vous remarquez une pièce endommagée ou trop usée, remplacez-la immédiatement.



AVERTISSEMENT : Avant d'inspecter, d'entreposer, de nettoyer ou de faire des travaux d'entretien sur la tête motorisée, retirez les batteries.



AVERTISSEMENT : Lorsque vous devez changer des pièces, n'utilisez que les pièces de remplacement et des accessoires du fabricant.



AVERTISSEMENT : Évitez le contact des pièces de plastique avec des produits à base de pétrole, des huiles pénétrantes, etc.

Note : Pour les demandes de réparation ou d'entretien, veuillez vous adresser à un fournisseur autorisé. Appelez au 1 800 463-7040 pour connaître la liste des fournisseurs autorisés.

7.1 Entretien général



AVERTISSEMENT : Évitez absolument le contact entre les pièces de plastique et le liquide de frein, l'essence, les produits à base de pétrole, les huiles pénétrantes, etc. Les produits chimiques risquent d'abîmer, d'affaiblir ou de détruire le plastique, ce qui pourrait entraîner des blessures graves.



AVERTISSEMENT : N'utilisez pas de solvants lors du nettoyage. La plupart des plastiques réagissent mal aux solvants commerciaux. Pour enlever la saleté, la poussière, l'huile, la graisse et autres, utilisez plutôt un linge propre.

7.2 Nettoyage de la tête motorisée



AVERTISSEMENT : N'arrosez pas la tête motorisée avec de l'eau ou d'autres liquides lors du nettoyage.

1. Éteignez le moteur et retirez les batteries.
2. Enlevez l'herbe ou tout débris qui pourrait s'être entourée autour de la tige motorisée.
3. Enlevez la saleté et les débris avec un linge humide et un savon doux.
4. N'utilisez pas de savon fort sur les pièces de plastique ou sur la poignée. Certaines huiles aromatiques, notamment l'essence de pin ou de citron, et les solvants comme le kérosène peuvent endommager les pièces. Essayez un détergent doux sur une petite partie non visible au préalable pour vous assurer qu'il n'y a pas de détérioration de la surface.
5. Avant d'utiliser l'appareil, assurez-vous de bien le sécher. Un appareil encore humide présente des risques de choc électrique.

7.3 Transport et entreposage



AVERTISSEMENT : Ne transportez pas la tête motorisée lorsqu'elle est en marche. N'entreposez pas la tête motorisée lorsqu'elle est en marche.



AVERTISSEMENT : Retirez toujours les saletés ou les corps étrangers de la tête motorisée.



AVERTISSEMENT : Pour entreposer l'appareil et les batteries, choisissez un endroit sec, bien aéré et hors de la portée des enfants. Ne pas entreposer l'outil sur ou à proximité d'engrais, d'essence ou d'autres produits chimiques.



AVERTISSEMENT : Ne rangez pas la tête motorisée près de matériaux ou de produits corrosifs comme de l'engrais ou du sel.

8. Dépannage

Problème	Cause possible	Solution
L'appareil ne démarre pas	La batterie n'est pas placée correctement.	Assurez-vous que la batterie est bien clipsée dans le compartiment.
	La batterie est faible.	Faites charger la batterie.
	Mauvais contact électrique ou mauvais contact des fils.	Retirez la batterie, vérifiez les contacts et réinstallez la batterie.
	Bouton de mise en marche non enfoncé avant la prise de la gâchette.	Placez le bouton en position de démarrage, puis maintenez la gâchette.
	La batterie surchauffe. L'indicateur DEL de la batterie clignote en vert.	Retirez la batterie de l'appareil et laissez-les refroidir. Réinstallez la batterie et redémarrez l'appareil.
La tête motorisée cesse de fonctionner	La batterie ou le moteur est trop chaud.	Laissez refroidir le moteur ou la batterie.
	La batterie est déconnectée.	Réinstallez la batterie.
	La batterie est épuisée.	Rechargez la batterie selon les instructions.

9. Garantie limitée

Le fabricant garantit qu'en cas de défaut de matériaux ou de fabrication causant des problèmes pendant la période de garantie, la tête motorisée sera remplacée ou réparée sans frais, à l'exception des restrictions ici énumérées. La garantie limitée ne s'applique qu'aux produits Garant achetés à un détaillant autorisé Garant aux États-Unis, dans les territoires des États-Unis ou au Canada. La garantie est valide pour la période indiquée et sous réserve des conditions énumérées plus loin. Pour se prévaloir de la garantie, l'acheteur doit communiquer avec un fournisseur autorisé. Le service à la clientèle peut vous aider à trouver le fournisseur autorisé le plus près de chez vous, vous pouvez communiquer avec notre service au 1 800 463-7040.

Personnes couvertes par la garantie

La garantie s'applique à l'acheteur original de l'appareil, à partir de la date d'achat au détaillant. La garantie n'est pas transférable.

« Utilisation résidentielle »

« Utilisation résidentielle » fait référence à une utilisation de l'appareil réservée à l'acheteur pour sa propre résidence.

« Utilisation commerciale »

« Utilisation commerciale » fait référence à l'utilisation de l'appareil dans un contexte commercial, pour faire des profits. La garantie n'est pas valide si le produit est utilisé à des fins locatives.

Période de garantie

Utilisation résidentielle	Utilisation commerciale
5 ans	1 an

Limites de responsabilités du fabricant

- A. Le fabricant n'est pas responsable des dommages accessoires ou indirects découlant de l'achat, de l'utilisation correcte ou incorrecte du produit, ou de l'incapacité d'utiliser le produit, dont les dommages accessoires, spéciaux, indirects ou autres dommages de ce type et la perte de profits. Le fabricant n'est pas non plus responsable de toute réclamation provenant d'une tierce partie envers l'acheteur. Il n'y a aucune autre garantie expresse que celles indiquées dans le présent guide. Les garanties prévues par la loi sont valides pour les durées prévues de la garantie limitée du produit (sur le plan de la qualité marchande, de la convenance précise ou autre). Certaines États, provinces ou administrations ne permettent pas l'exclusion ou la restriction des dommages accessoires ou indirects ou ne déterminent pas de limites de durée de la garantie implicite. Les restrictions susmentionnées pourraient ne pas s'appliquer à votre situation si vous résidez dans l'un de ces endroits. La garantie vous donne des droits en vertu de la loi, d'autres droits pourraient s'appliquer selon l'État ou le lieu de résidence. Prière de ne pas rapporter ce produit là où il a été acheté.
- B. La garantie s'applique uniquement aux produits adéquatement assemblés, réglés, utilisés et entretenus selon les instructions fournies.
- C. La garantie ne s'applique pas aux produits modifiés, mal utilisés, surutilisés, mal assemblés ou installés, abîmés lors du transport ou usés de façon normale.
- D. La garantie ne couvre pas l'usure normale des pièces ou les dommages découlant des situations suivantes : négligence, usage impropre, utilisation avec un voltage ou du courant inadéquat, usage contraire aux recommandations, démontage, réparations ou modification par toute autre personne qu'un fournisseur autorisé. De plus, la garantie ne couvre pas les cas de force majeure comme les incendies, les inondations, les ouragans ou les tornades.

Responsabilités du consommateur

- A. Conserver le reçu d'achat pour la période de validité de la garantie. La preuve d'achat est nécessaire pour se prévaloir de la garantie. Le fabricant se réserve le droit de demander une preuve d'achat pour vérifier la garantie limitée dans le cas d'une réparation ou d'un remplacement de l'appareil conformément à la garantie.
- B. Traiter le produit de façon raisonnable et en conformité avec les recommandations d'entretien, d'utilisation et de rangement inclus dans le Guide de l'utilisateur.
- C. Débourser les frais de transports du produit ou des pièces à remplacer ou à changer à moins que la demande de réparation ou de remplacement ne vienne du fabricant lui-même.

Responsabilités du fabricant

- A. Les pièces défectueuses et les produits défectueux couverts par la garantie seront réparés ou échangés, à la discrétion du fabricant.
- B. Les bris couverts par la garantie seront réparés en fonction de la charge de travail normale du fournisseur autorisé à qui le mandat de réparation est confié et selon la disponibilité des produits ou des pièces de remplacement.

10. Enregistrement du produit

Merci d'avoir acheté notre produit. Pour nous assurer de vous fournir le meilleur service et support, veuillez prendre un moment pour enregistrer votre produit. **L'enregistrement vous permettra de recevoir des mises à jour importantes, des informations sur la garantie et un service plus rapide.**

Comment s'enregistrer



Enregistrement en ligne

Visitez notre site web : www.garant.com

Remplissez les informations requises, y compris le numéro de modèle et le numéro de série de votre produit. Soumettez le formulaire.

Avantages de l'enregistrement

Recevez des mises à jour et des notifications importantes sur le produit. Accédez aux informations sur la garantie et aux options de garantie prolongée. Service client plus rapide et plus efficace. Si vous avez des questions ou besoin d'aide pour le processus d'enregistrement, veuillez contacter notre équipe de support client au 1 800 463-7040.

Merci d'avoir choisi notre produit !

