

# Garant

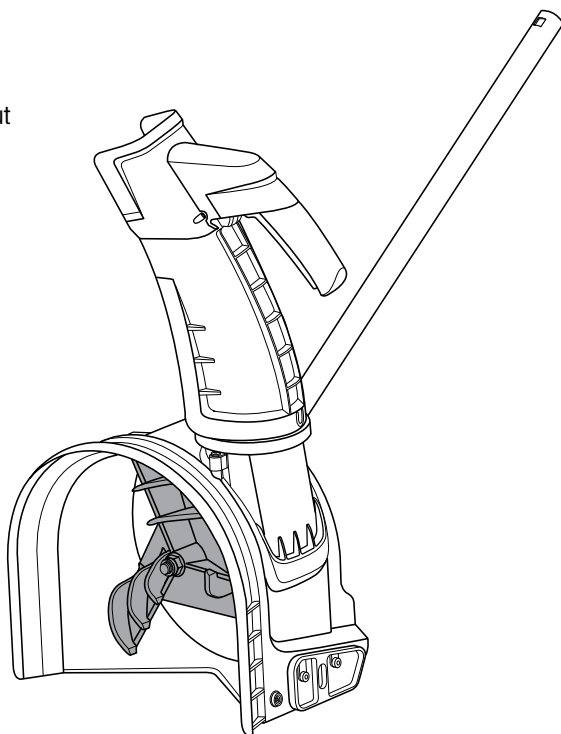
## Impeller Replacement

### Instructions

86483

### Packing List

- Impeller
- Hexagon flange locking nut
- Instructions sheet



**WARNING:** To reduce the risk of injury, the user must read and understand the operator's manual before using this product. Save these instructions for future reference.

Toll Free Helpline: 1 800 463-7040

## Steps for Replacing the Impeller

To remove and reinstall the jam nut securely, it is recommended to use a wrench or socket. Ensure the tool is compatible with the size of the nut and use gloves to protect your hands. No other tools are required to replace the impeller.

**NOTE:** Use a wrench or socket of 18 mm or 3/4 inch size for the jam nut.



**CAUTION:** Only use a replacement impeller authorized by the manufacturer. Use of unauthorized impeller is hazardous and may damage your tool.



**CAUTION:** Always wear gloves when servicing the impeller to protect your hands from injury.



**CAUTION:** The impeller should be replaced if any signs of excessive wear are present. For example, the snow can not be thrown as it should be.

1. Stop the motor, remove the battery pack and wait for all moving parts to stop completely.
2. Remove the jam nut which locks the impeller to impeller shaft by turning counter-clockwise.
3. Remove the impeller and replace with a new one. (Fig. 1)
4. Install the jam nut securely by turning it clockwise.

**NOTE:** Tighten the nut without over-tightening: thread it until it touches the impeller, then turn 1/6 to 1/4 turn further.

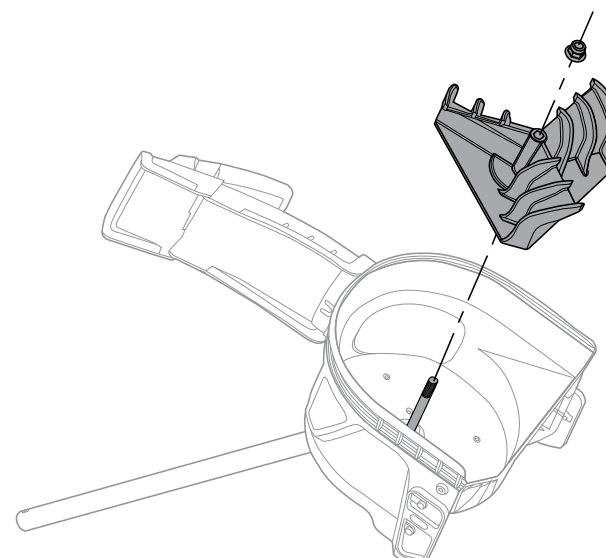


Fig. 1

[www.garant.com](http://www.garant.com)

# Garant

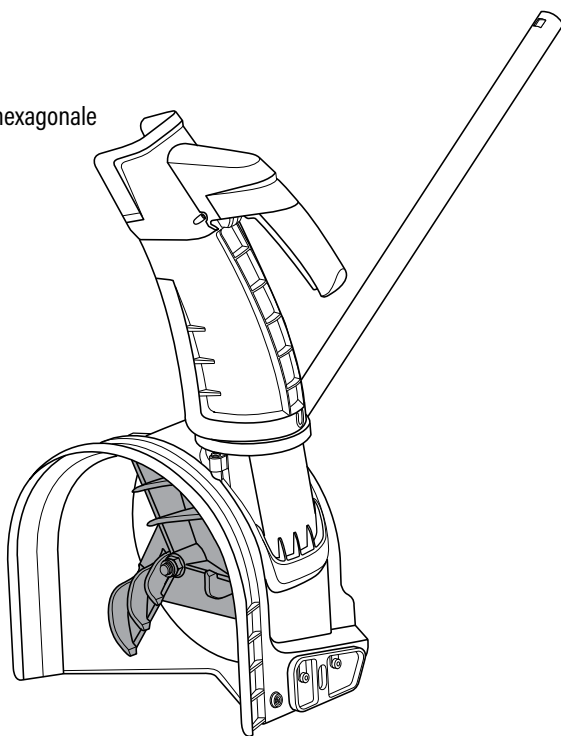
## Remplacement de la turbine

### Instructions

86483

### Contenu de l'emballage

- Turbine
- Écrou de blocage à bride hexagonale
- Feuille d'instructions



**AVERTISSEMENT :** Pour réduire le risque de blessure, l'utilisateur doit lire et comprendre le manuel d'utilisation avant de faire fonctionner ce produit. Conserver ces instructions pour référence ultérieure.

### Étapes pour remplacer la turbine

Pour retirer et réinstaller solidement l'écrou de blocage, il est recommandé d'utiliser une clé ou une douille. Assurez-vous que l'outil est compatible avec la taille de l'écrou et portez des gants pour protéger vos mains. Aucun autre outil n'est requis pour remplacer la turbine.

**REMARQUE :** Utiliser une clé ou une douille de 18 mm ou 3/4 po pour l'écrou.



**AVERTISSEMENT :** Utilisez uniquement une turbine de rechange autorisée par le fabricant. L'utilisation d'une turbine non autorisée est dangereuse et peut endommager votre outil.



**AVERTISSEMENT :** Portez toujours des gants lorsque vous effectuez l'entretien de la turbine afin de protéger vos mains.



**AVERTISSEMENT :** Remplacez la turbine si elle montre des signes d'usure excessive (ex. : la neige n'est plus projetée efficacement).

1. Arrêter le moteur, retirer la batterie et attendre l'arrêt complet de toutes les pièces mobiles.
2. Dévisser l'écrou de blocage qui fixe la turbine à son arbre, en tournant dans le sens antihoraire.
3. Retirer la turbine usée et la remplacer par une neuve. (Image 1)
4. Visser l'écrou de blocage solidement en tournant dans le sens horaire.

**REMARQUE :** Serrer sans trop forcer : visser jusqu'à ce que l'écrou soit en contact avec la turbine, puis effectuer un 1/6 à 1/4 de tour supplémentaire.

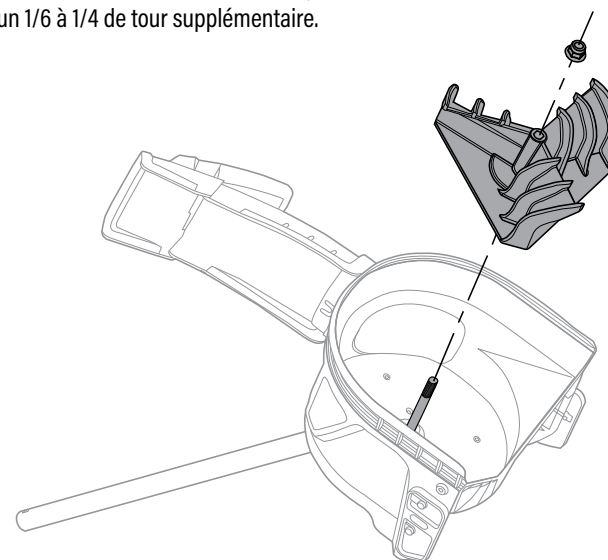


Image 1

[www.garant.com](http://www.garant.com)